



دليل الطالب

كلية الصيدلة

جامعة فاروس



202٥ – 2026

جامعة فاروس بالاسكندرية

Pharos University in Alexandria



دليل الطالب
Student Guide
202٥-202٦

Faculty of Pharmacy
كلية الصيدلة



مقدمة

يحتوي دليل الطالب للعام الأكاديمي ٢٠٢٦ - ٢٠٢٥ على المعلومات والبيانات التي ينبغي على جميع طلاب الكلية معرفتها. و تقع على الطالب المسؤولية الكاملة في الاطلاع الدقيق على محتوى هذا الدليل و الرجوع إليه باستمرار للرد على أي استفسارات تتعلق بالعملية التعليمية و الخدمات الطلابية بالكلية مع ملاحظة أن المعلومات و البيانات الواردة بهذا الدليل قد تطرأ عليها بعض التعديلات كل عام.



رسالة من عميد الكلية

طلابي الأعزاء ...

منذ تأسيس جامعة فاروس، حرصت الجامعة على بذل جهود حثيثة للارتقاء بالمنظومة التعليمية، بهدف تحقيق الريادة والتميز. وفي هذا السياق، يطيب لكلية الصيدلة أن ترحب بطلاب الكلية.

إن أعضاء هيئة التدريس بالكلية يمثلون نخبة من الأساتذة الأكاديميين المتميزين، الذين يكرسون جهودهم لتقديم مستوى تعليمي رفيع. ويتم دعم هذه المساعي من خلال الإمكانيات المادية المتطورة التي توفرها الكلية.

نتمنى لكم قضاء فترة أكاديمية مثمرة وممتعة في رحاب جامعة فاروس بالإسكندرية، وأن تتخرجوا من كلية الصيدلة كصيادلة مؤهلين وقادرين على المنافسة بقوة في مختلف مجالات سوق العمل الصيدلي.

حرصت دائما وسأظل أحرص على نصح أبنائي الطلبة بإعطاء الأولوية للدراسة، وتقدير قيمة العمل الجماعي، والمشاركة الفاعلة في الأنشطة المختلفة. كما ندعوكم إلى الحفاظ على علاقات وطيدة مع أساتذتكم ومرشديكم الأكاديميين، وتذكروا دائماً أننا جميعاً ننتمي إلى أسرة واحدة.

عميد الكلية

أ.د/ ماجد الغزولي

الفهرس

رقم الصفحة	المحتوى	
٦	القيم الحاكمة	١
٨	معلومات أساسية للطلاب الجدد	٢
١١	الرؤية والرسالة و اهداف الكلية	٣
١٢	الغايات والأهداف الاستراتيجية	٤
١٣	الإطار المرجعي الوطني لمخرجات التعلم (NARS)	5
١٤	القواعد واللوائح الأكاديمية	6
١5	مقدمة لتصميم برامج بكالوريوس الصيدلة (فارم دى- PharmD) و (Pharm D-Clinical)	٧
١٦	رؤية ورسالة برنامج درجة بكالوريوس الصيدلة (فارم دى- PharmD (فارم دى-PharmD -Clinical) لكلية الصيدلة	٨
١٧	جدول مقارنة بين برنامجي PharmD Clinica و PharmD	٩
١٧	شروط التحويل بين البرنامجين (PharmD – PharmD Clinical)	١٠
١٨	نظام الدراسة	١١
١٨	تصميم البرامج	١٢
١٩	قواعد التسجيل	١٣
٢0	المواظبة والحضور	١٤
٢١	التدريب الميداني	١٥
٢٢	سنة الامتياز (التدريب الميداني المتقدم)	١٦
٢٥	نظام التقييم	١٧
٢٦	الرسوب في المقررات	١٨
٢٧	التعثر الأكاديمي	١٩
٢٨	الانقطاع عن الدراسة	٢٠
٢٨	متطلبات الحصول على الدرجة	٢١
٢٨	نظام تأديب الطلاب	٢٢
٣١	الارشاد الأكاديمي	٢٣

٣١	التعامل مع الطلاب المتفوقين والمتعثرين	٢٤
٣٢	حقوق وواجبات الطالب	٢٥
٣٣	الأقسام و أكوادها والتخصصات العلمية	٢٦
٤٠	مقررات الكلية	٢٧
٥١	Power campus &blackboard	٢٨
٥٤	البيئة التعليمية والمرافق	29
٦٩	مجمع البحوث الدوائية	٣٠
٧٢	معمل أبحاث النانو تكنولوجي	٣١
٧٤	وحدة ضمان الجودة	٣٢
75	الأنشطة طلابية	٣3
76	مواقع رسمية تهتم الطلاب و جهات اتصال	٣٤
77	قاموس المصطلحات الجامعية	35
77	نصائح للطلاب الجدد	36
80	بعض المناسبات الهامة في الكلية التي يعقد بها احتفالات و ندوات	٣٧

"القيم الحاكمة"

في عام ٢٠١٩، تبنّت جامعة فاروس مجموعة من القيم الجوهرية التي ترسي الأساس الذي تقوم عليه مبادئ شاملة عادلة داخل حدود حرمها الجامعي. وتغطي هذه القيم البنود الآتية:

البند الأول: التعليم

تضع جامعة فاروس طلابها في أولى أولوياتها وتوفر لهم البيئة المناسبة لضمان نجاحهم الشخصي والأكاديمي وكذلك توفير الدعم اللازم لذلك. وتشجع الجامعة على تبني روح التفكير والتساؤل من خلال تقديم نطاق يشمل مختلف الموضوعات يعمل محفزاً رئيسياً لكل من التدريس والتعلم. وتضع الجامعة نصب أعينها احتياجات الطلاب ذوي الإعاقة وتبذل أقصى الجهد لدعم نجاحهم بشتى الطرق، ومنها توفير المرافق اللازمة والمنح واللوجستيات وخصم على الرسوم الدراسية كلما يتطلب الأمر ذلك. وتضمن الجامعة جميع أنماط التعلم والتدريس والبحث العلمي وفرص التدريب والابتكار لتطوير رسالتها.

البند الثاني: البحث والنتائج

تضمن جامعة فاروس العلاقات الوثيقة المتبادلة بين الكليات ومجموعات البحث العلمي، وتضمن أيضاً عملية الاكتشاف العلمي من خلال مشروعات البحث، مع دعم الباحثين سواء أكانوا أفراداً أم مجموعات. كما تضمن جامعة فاروس أهمية جميع التخصصات البحثية، وكذلك قوة الترابط فيما بينها وتأثير تداخل مجالاتها المتعددة.

البند الثالث: النزاهة

تحافظ جامعة فاروس على الأمانة والأخلاقيات في جميع التعاملات وذلك في ظل أعلى المعايير الأخلاقية في التدريس والبحث والنشر والاندماج في العمل العام وكافة الخدمات.

البند الرابع: أعضاء هيئة التدريس وحقوق العاملين بالجامعة

تشجع جامعة فاروس التطوير المهني لجميع أعضاء هيئة التدريس بها وتعزز التميز فيه من خلال الابتكار والإبداع والدقة وتبين مذهب عملي تجاه هذا التطوير. كما تقدر جامعة فاروس أعضاء هيئة التدريس العاملين بها باعتبارهم أهم ما يميزها وتكافئهم. كما تقع على عاتق الجامعة مسؤولية توفير أجور لجميع أعضاء هيئة التدريس والعاملين بها لتغطية نفقاتهم بما يتناسب ومستوى الأجور المحلية.

البند الخامس: الاعتراف بالاتحادات الأكاديمية والنقابات المهنية

تعترف جامعة فاروس بالاتحادات الأكاديمية والنقابات المهنية، وتحترم قوانين العمل فيما يتعلق بحقوق جميع أعضاء هيئة التدريس وجميع العاملين بها، وكذلك حقوق المرأة.

البند السادس: البحث والتعبير الحر وغير المقيد

يُعد السعي إلى المعرفة هو الهدف الرئيسي لجامعة فاروس فالجامعة تضمن حرية الفكر والتعبير بلا أي تمييز بالإضافة إلى البحث والتعبير الحر مع ضمان الحرية الأكاديمية. وتعد حرية إبداء الاعتراض المسبب على الأمور التي قد يعترض عليها الفرد أمراً متأسلاً في إطار التزام الجامعة بمبدأ الحرية.

البند السابع: مجتمع التنوع والاندماج

تضمن جامعة فاروس التنوع واندماج جميع الفئات فهي ترحب بمجتمع عادل ومحِب يتيح للطلاب والكلية وكل العاملين بها مع اختلاف خلفياتهم ووجهات نظرهم وقدراتهم وتجاربهم إمكانية التعلم والابتكار والعمل في بيئة يسودها الاحترام كما يُمكنهم من المشاركة في أي حوار مجتمعي ليتناسب مع مكانة الجامعة في المجتمع الأكاديمي والمحلي واسع النطاق.

البند الثامن: المساواة

تعمل جامعة فاروس على ضمان تحقيق المساواة بين الجنسين؛ فهي حريصة على رصد كل ما يتعلق بهذا الشأن في جميع الأعمال والوظائف وجدول الأجر الوظيفي الخاص بالجامعة.

البند التاسع: التعاون بين المجالات العلمية والاستكشاف عبر الحدود:

تضمن جامعة فاروس أهمية جميع المجالات الأكاديمية وقوة العلاقات الموجودة بينها وتداخلها. فالجامعة تدعم الموضوعات الشاملة في كل الجهود التي تظهر في الوحدات الأكاديمية وتتصدى للتحديات والفرص الهامة. كما وتسعى الجامعة إلى الحصول على فرص الشراكة الابتكارية مع مؤسسات التعليم والبحث العلمي وقطاع الأعمال والمؤسسات والجمعيات الأهلية ومجال الرعاية الصحية.

البند العاشر: تغيير نمط المعيشة من خلال الاندماج في المجال العام:

تُثمن جامعة فاروس الاندماج في المجتمع المحلي والشنون الإقليمية والدولية، والتعرف على احتياجاتها ونقاط قوتها، وتقديم المعرفة التي توجدها لتحقيق الاستفادة لها. وتسعى الجامعة جاهدةً إلى الإسهام في المجتمع من خلال مواصلة إيجاد المعرفة ونشرها وتطبيقها، وإيجاد استراتيجيات حل النزاعات واحترام التراث.

البند الحادي عشر: احترام البيئة الطبيعية:

تُثمن جامعة فاروس دورها في تقديم حلول لمستقبل مستدام متبعةً بذلك أهداف الأمم المتحدة للتنمية المستدامة وكذلك خطة مصر الإستراتيجية لعام ٢٠٣٠. كما تدعم الجامعة انتهاز سبل عيش وعمل بشكل مستدام بيئياً، واقتصادياً، واجتماعياً في برامج الإدارة، والبرامج الأكاديمية، والبرامج البحثية.

البند الثاني عشر: استراتيجيات التوسع

تقر جامعة فاروس بأهمية الموضوعات الجديدة الناشئة في كل المباحث العلمية وتُثمنها، كما تتبع استراتيجية توسع في بنيتها لكي تتماشى مع مثل هذه القضايا الناشئة وتلبي الاحتياجات القومية.

البند الثالث عشر: الجودة

تُثمن جامعة فاروس إجراءات الجودة وتتبعها في كل الأنشطة الأكاديمية وأنشطة الإدارة وكذلك في توفير الخدمات الاجتماعية.



معلومات أساسية للطلاب الجدد

يوم التوعية

تقوم الكلية بتنظيم يوم التوعية للطلاب الجدد New Student Orientation Day خلال الاسبوعين السابقين للدراسة ويتم الإعلان عن هذا اليوم عبر الموقع الإلكتروني للجامعة، كما يتم إخطار الطلاب به من خلال البريد الإلكتروني الجامعي ويعتبر يوم التوعية بمثابة احتفالية وترحيب من الكلية بطلابها الجدد، حيث يقوم الطلاب بالتعرف على عميد الكلية



وجميع أعضاء هيئة التدريس بالكلية والحصول على العديد من المعلومات الهامة والمتعلقة بنظام الدراسة بالكلية بصفة خاصة والحياة الجامعية والخدمات الطلابية بصفة عامة.

وفي نهاية يوم التوعية، يقوم الطلاب بالتجول في أنحاء الكلية والتعرف على الإمكانيات المادية المختلفة من قاعات محاضرات وفصول دراسية ومعامل وتجهيزات



ومن المعلومات الأساسية التي ينبغي على كل طالب معرفتها من خلال هذا اليوم: نظام الدراسة بالجامعة (الساعات المعتمدة) بعض التواريخ الهامة، الإرشاد الأكاديمي، تسجيل المقررات الدراسية، الجداول الدراسية، وغيرها من المعلومات الهامة.

نظام الساعات المعتمدة

تتبع جامعة فاروس بالإسكندرية نظام الساعات المعتمدة (Credit Hour System) في البرامج الدراسية لطلابها في مرحلة البكالوريوس والليسانس ويمكن تعريف الساعة المعتمدة بأنها وحدة قياس دراسية تعادل ساعة فعلية نظرية أو ساعتين فعليتين عمليتين أو أكش في الأسبوع لمدة ١٥ أسبوع رأي فصل دراسي كامل ما لم يذكر غير ذلك، ويمكن توضيح كيفية حساب الساعات المعتمدة المكافئة لأي مقرر من خلال المثال التالي:

يتم تدريس مقرر ما على مدار فصل دراسي كامل في صورة محاضرة نظرية مدتها ساعتان في الأسبوع تكافئ ٢ ساعة معتمدة بالإضافة إلى حصة عملية مدتها ساعتان في الأسبوع تكافئ ساعة معتمدة واحدة، وبذلك يصبح عدد الساعات المعتمدة المكافئة للمقرر هو ٣ ساعات معتمدة.

ويتيح نظام الساعات المعتمدة للطلاب درجة من المرونة في تحديد المقررات التي يرغب في دراستها في كل فصل دراسي طبقاً للبرنامج الدراسي الذي تطرحه الكلية، وطبقاً للحد الأدنى والحد الأقصى للعبه الدراسي للطلاب والموضح بلائحة الكلية وعند اجتياز الطالب للعدد المطلوب من الساعات المعتمدة الموضحة في البرنامج الدراسي للكلية واستيفاء جميع متطلبات التخرج، يصبح مؤهلاً للحصول على درجة البكالوريوس.

تواريخ وأحداث هامة

يجب على كل طالب مقيد بالجامعة معرفة عدة تواريخ مثل موعد بدء وانتهاء الدراسة، وموعد تسجيل المقررات وإضافة أو حذف مقررات والانسحاب من المقررات وسداد المصروفات الدراسية، والامتحانات والأجازات الرسمية وغيرها

من الأحداث الهامة، ويمكن للطلاب الاطلاع على هذه التواريخ من خلال ما يسمى بالتقويم الأكاديمي (Academic Calendar) الذي يتم إعلانه قبل بداية كل فصل دراسي على الموقع الإلكتروني للجامعة وكذلك في لوحة الإعلانات الخاصة بكل كلية (انظر القواعد واللوائح الأكاديمية. التقويم الأكاديمي).

ويجب على كل طالب الالتزام التام بجميع التواريخ المعلنة في التقويم الأكاديمي حتى لا يتعرض لغرامات مالية كما في حالة تأخير سداد المصروفات الدراسية أو ضياع حقوقه الأكاديمية (كما في حالة تخلفه عن أداء الامتحانات)

الانتظام في الحضور

يعتبر انتظام الطلاب في الحضور من أهم عناصر نجاح العملية التعليمية بالجامعة، لذلك يجب على كل طالب الحرص على عدم التخلف عن أي محاضرة أو تمرين أو حصة عملية، ويمكن للطلاب التغيب فيما لا يزيد عن ٢٥% من المحاضرات أو الحصص العملية، سواء بعذر أو بدون عذر (انظر: حضور وغياب الطلاب في القواعد واللوائح الأكاديمية)

الساعات المكتبية لأعضاء هيئة التدريس

في أول كل فصل دراسي يقوم جميع أعضاء هيئة التدريس ومعاونيهم من المدرسين المساعدين والمعيدين بإعلان الساعات المكتبية Office Hours الخاصة بهم، ويمكن لأي طالب التوجه إلى عضو هيئة التدريس أو المدرس المساعد أو المعيد أثناء الساعات المكتبية المعلنة للاستفسار عن أي شيء يتعلق بالمقررات الدراسية.

نتائج الامتحانات وبيان الحالة والالتماسات

في بداية العام الدراسي، يتم الإعلان عن مواعيد امتحانات منتصف الفصل الدراسي والامتحانات النهائية من خلال التقويم الأكاديمي، كما تقوم الكلية بعمل امتحانات بصفة دورية وإعلان الدرجات عقب كل امتحان حتى يتمكن الطالب من تحديد المستوى التقريبي لأدائه في جميع المقررات. وفي ظرف أسبوع من نهاية الامتحانات النهائية، يمكن للطلاب - من خلال الموقع الإلكتروني للجامعة - الاطلاع على بيان الحالة الخاص به (Transcript). ويحتوي بيان حالة الطالب على تقديراته في جميع المقررات التي قام بتسجيلها من بدء التحاقه بالجامعة بالإضافة إلى متوسط نقاط التقدير التراكمي (CGPA) الذي حصل عليه. وبناء على تقدير الطالب في المقررات المختلفة وقيمة متوسط نقاط التقدير التراكمي، يتم تحديد العبء الدراسي الخاص به أي عدد الساعات المعتمدة التي سيقوم بتسجيلها خلال الفصل الدراسي التالي وذلك بعد الرجوع إلى المرشد الأكاديمي. ويمكن للطلاب أن يتقدم بالتماس في مكتب القبول والتسجيل للتأكد من صحة جمع ورصد درجات الامتحان في مقرر أو أكثر نظير سداد الرسوم التي تحددها الجامعة، حيث تقوم إدارة الكلية بدراسة الالتماس واتخاذ ما يلزم ويتم استقبال الالتماسات في موعد أقصاه أسبوع من إعلان نتيجة الفصل الدراسي كما يتم الرد عليها في خلال ٨ ساعة (يومي عمل) من تاريخ تقديمها.

أكواد القاعات الدراسية ومرافق الجامعة

لضمان سهولة الوصول لأي مكان بالجامعة، تم وضع لافتات على جميع القاعات الدراسية C 318 والمعامل والمكاتب تحمل أكواد خاصة، ويتكون الكود من حرف و ٣ أرقام كما هو موضح

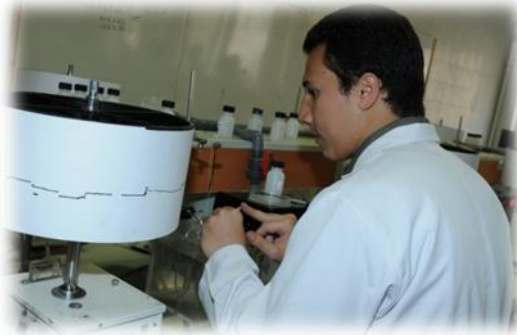
بالمثال التالي:

اللافتة المثبتة خارج مكتب أحد أعضاء هيئة التدريس تحمل الكود C318 يدل الحرف C على وجود المكتب بمبنى كلية الصيدلة ويدل الرقم ٣ على وجود المكتب بالدور الثالث، أما ١٨ فهو رقم مسلسل. وبالنسبة لباقي مباني الجامعة، يأخذ مبنى كليتي الصيدلة وطب الأسنان الحرف C ، ومبنى كلية الهندسة الحرف E ، ومبنى كليات العلاج الطبيعي والإعلام وفنون الاتصال والعلوم الطبية المساعدة حرف G ومبنى كلية الفنون والتصميم ومبنى الورش الحرف F والمبنى الإداري الحرف A



كلية الصيدلة

Faculty of Pharmacy

رؤية ورسالة الكلية وأهدافها**رؤية الكلية:**

تتطلع كلية الصيدلة، جامعة فاروس بالإسكندرية أن تصبح مؤسسة تعليمية وبحثية ذات ريادة إقليمية ومتميزة دوليًا في مجالات التعليم الصيدلي، والرعاية الصحية العامة والتخصصية، والتصنيع الدوائي، والبحث العلمي من أجل خدمة المجتمع وتنمية البيئة

رسالة الكلية:

تلتزم كلية الصيدلة، جامعة فاروس بالإسكندرية بإعداد صيادلة وباحثين أكفاء يتحلون بأخلاقيات ممارسة المهنة على مستوى فعال و تنافسي للعمل بمختلف المجالات الصيدلانية وخدمة المجتمع في إطار المعايير الأكاديمية المرجعية ، والقيم المجتمعية ، والتطور التكنولوجي من خلال تقديم برامج متميزة في التعليم الصيدلي لمرحلتى البكالوريوس و الدراسات العليا وتوفير بيئة داعمة للارتقاء بالبحث العلمي والتطبيقي لتحقيق أهداف التنمية المستدامة في مجال التعليم الصيدلي معتمدة في تحقيق رسالتها علي خبرات بشرية ذات كفاءة علمية ودعم للتميز والابتكار..

أهداف الكلية:

- تحقيق المعايير القياسية المرجعية المحلية و الإقليمية للتعليم الصيدلي.
- اعداد خريج مؤهل و مواكب لمتطلبات العصر فى سوق العمل يستطيع أن يساهم بشكل فعال فى خطط وبرامج التنمية فى المجتمع المصري.
- تنمية المهارات المهنية للخريجين بما يتلاءم مع إحتياجات سوق العمل بغرض الإسهام فى حل مشكلات القطاعات الصحية و الصناعات الدوائية.
- تكثيف تكنولوجيا المعلومات للاستخدام الأمثل للدواء وذلك لتجنب مخاطر سوء استخدامه.
- تفعيل دور الصيدلى فى منظومة الرعاية الصحية بما يتناسب مع خبراته العلمية.
- تطوير المهارات الشخصية للطلاب من خلال تشجيع الأنشطة الطلابية، وتعزيز الفضول العلمى لديهم ، وحثهم على الإلتزام بالتعلم مدى الحياة.

الدرجة العلمية التي تمنحها الكلية

- تمنح جامعة فاروس درجة بكالوريوس في الصيدلة بناء على توصية من كلية الصيدلة من خلال تطبيق لائحتي ٢٠٠٦ و ٢٠١٦ ، كما تم بدء الدراسة بلانحة (PharmD- بكالوريوس الصيدلة) ابتداءً من العام الأكاديمي ٢٠١٩ - ٢٠٢٠ حيث يتم منح الخريج (بكالوريوس الصيدلة Pharm D) وايضا تم بدء الدراسة بلانحة (PharmD-Clinical- بكالوريوس الصيدلة الاكلينيكية) ابتداءً من العام الأكاديمي ٢٠٢٠ - ٢٠٢١ حيث يتم منح الخريج (بكالوريوس الصيدلة الاكلينيكية Pharm D-Clinical)

الغايات والأهداف الاستراتيجية

الغاية الأولى: زيادة القدرة التنافسية لكلية الصيدلة بجامعة فاروس لتصبح أكثر تميزاً في مجال التعليم الصيدلي

الأهداف الاستراتيجية:

- تعزيز الموارد البشرية بالكلية من أعضاء هيئة التدريس والهيئة المعاونة والفنيين والجهاز الإداري .
- تحسين البنية التعليمية والتكنولوجية والبنية التحتية للكلية.
- التوسع في الاتفاقيات الدولية لإدراج الكلية ضمن التصنيف العالمي.
- تنمية الموارد الذاتية للكلية.
- الحفاظ على استمرارية الاعتماد الممنوح من الهيئة القومية لضمان جودة التعليم والاعتماد.

الغاية الثانية: دعم المنظومة التعليمية وتعزيزها

الأهداف الاستراتيجية:

- التطوير المستمر للبرامج والمقررات الدراسية.
- تطوير استراتيجية التدريس والتعلم والتقويم لمواكبة التعلم المبني على الجدارات.
- تطوير منظومة الدعم الطلابي.
- التطوير المستمر و التنمية المستدامة لقدرات الموارد البشرية بالكلية.

الغاية الثالثة: تطوير منظومة البحث العلمي والدراسات العليا

الأهداف الاستراتيجية:

- تطوير الخطط البحثية للأقسام العلمية لتحقيق الريادة في المجال الصيدلي.
- دعم البحث العلمي وتحفيز المشاركة في المشروعات البحثية الممولة محليا ودوليا.
- تطوير المعامل البحثية والإمكانيات الداعمة للبحث العلمي في التخصصات المختلفة.
- تطوير برامج الدراسات العليا بالكلية.

الغاية الرابعة: تعزيز دور الكلية في خدمة المجتمع وتنمية البيئة

الأهداف الاستراتيجية:

- رفع مستوى الخدمات المقدمة للمجتمع المحيط وتدعيم التواصل والشراكة في المؤسسات المجتمعية
- تعزيز التواصل بين الكلية وخريجها

الإطار المرجعي الوطني لمخرجات التعلم (NARS)

ما هو NARS ؟

هو اختصار لـ National Academic Reference Standards وهو دليل صادر عن الهيئة القومية لضمان جودة التعليم والاعتماد في مصر، يحدد ما يجب أن يكتسبه الطالب من:

- معارف
- مهارات مهنية
- مهارات ذهنية
- مهارات عامة

NARS صيدلة يركز على:

- قدرة الخريج على صرف الأدوية بشكل آمن وفعال.
 - تقييم المعلومات الدوائية والقيام بمهام الرعاية الصيدلانية.
 - الالتزام بالضوابط الأخلاقية والتشريعات الخاصة بمهنة الصيدلة.
 - المساهمة في البحث العلمي والتطوير المهني المستمر.
- يلتزم برنامج الكلية بتحقيق هذه المخرجات من خلال المقررات الدراسية والتدريب العملي وسنة الامتياز.

القواعد و اللوائح الاكاديمية

Academic Rules



مقدمة لتصميم برامج بكالوريوس الصيدلة (فارم دي-PharmD) و (فارم دي-PharmD-Clinical)

- تم تصميم البرنامج على أساس خمس سنوات دراسية وسنة إمتياز (تدريب تخصصي).
- شملت المرحلة الأولى تدريس العلوم الأساسية العامة (Basic Sciences) والعلوم الأساسية الصيدلانية والطبية (Basic Pharmaceutical and Medical Sciences).
- تشمل المرحلة النهائية تدريس العلوم الصيدلانية والإكلينيكية (Professional Pharmaceutical and Clinical Sciences).
- تطبيق استراتيجيات التدريس و التعلم المتطورة و تطوير أساليب التقييم بما يحقق إكساب الطالب الجدارات في المجالات المختلفة و القدرة على قياسها في ضوء بالمعايير الأكاديمية المرجعية للتعليم الصيدلي.
- يتم تصميم البرنامج بحيث يسمح للطالب لممارسة مهنة الصيدلة في أي من مجالات العمل الصيدلي مع إتاحة الفرصة للطالب التركيز في مجال العمل التخصصي (Area of emphasis) الذي يرغب العمل به بعد التخرج من خلال المقررات الاختيارية في المراحل النهائية للبرنامج. ومن خلال مجال التدريب ومشروع التخرج.
- يتم تصميم برنامج لسنة التدريب (الإمتياز) في شكل دورات تدريبية بشكل دوري تناوبى ليتمكن من التدريب في عدة مجالات (مثل التصنيع الدوائى- الرقابة والتنظيم الدوائى- البيع والتسويق- المستشفيات والمراكز الطبية.....إلخ) مع التركيز على المجال الذى يرغب الطالب التخصص به، كما يقدم الطالب مشروع تخرج في تخصص معين يساهم في تمهيد وإعداد الطالب للتوجه لهذا التخصص. ويمكن للخريج العمل في هذا المجال لمدة عامين ليصبح بعدها صيدليا متخصصا قادرا على العمل في هذا التخصص.
- يشمل البرنامج على تدريب ميدانى لمدة ١٠٠ ساعة تدريب فعلية في الصيدليات الأهلية والحكومية وصيدليات المستشفيات خلال سنوات الدراسة.
- أماكن التدريب: - شركات ومصانع الأدوية البشرية والبيطرية - شركات ومصانع: المستلزمات والأجهزة الطبية ومستحضرات التجميل والمكملات الغذائية والأعشاب والنباتات الطبية والمطهرات والمبيدات - شركات التوزيع ومخازن الأدوية - مراكز وهيئات الرقابة والمتابعة الدوائية المحلية والعالمية (MOH-CAPA-NODCAR-...;WHO,FDA,EMA..etc) - مراكز البحوث الصيدلانية والطبية والإتاحة الحيوية والدراسات السريرية (CROs)- الأعلام والتسويق الدوائى..... إلخ ، بالإضافة إلى المستشفيات والصيدليات الخاصة والحكومية. و يمكن لمن يرغب في التخصص في المجال الأكاديمي (التدريس والبحث) قضاء فترة تدريبية في كليات الصيدلة ومراكز البحوث.
- المسار المهني ومجالات العمل : يمكن لخريج هذا البرنامج العمل في أي من المجالات الصيدلانية وله أن يفضل العمل في مجال التخصص (الذى اختاره خلال فترة الأمتياز ومشروع التخرج) لمدة عام/عامين ليصبح بعدها صيدلي متخصص في أحد التخصصات المهنية (مثل التصنيع الدوائى - الرقابة والتنظيم الدوائى- البيع والتسويق- أكتشاف وتصميم الدواء) كما يمكنه العمل في الصيدليات الأهلية أو الحكومية بالإضافة إلى المستشفيات ، ويمكنه العمل في المجال الأكاديمي (تدريس وبحث علمي) وتؤهله للمسار الأكاديمي (ماجستير ودكتوراه).

رؤية برنامج درجة بكالوريوس الصيدلة (فارم دي - PharmD) و

(فارم دي - PharmD - Clinical) لكلية الصيدلة و التصنيع الدوائي

رؤية برنامج الفارم دي: التميز العلمي والتطوير المستمر لخدمة المنظومة الصحية العلاجية والصناعة الدوائية من أجل الوصول لمكانة مرموقة عالميا في مجال الصيدلة.

رؤية برنامج الفارم دي - صيدلة اكلينيكية: التميز العلمي والتطوير المستمر لخدمة المنظومة الصحية العلاجية و الوصول لمكانة مرموقة عالميا في مجال الصيدلة الاكلينيكية.

رسالة البرامج

رسالة برنامج الفارم دي: تلتزم كلية الصيدلة، جامعة فاروس بالإسكندرية بإعداد صيادلة وباحثين أكفاء يتحلون بأخلاقيات ممارسة المهنة على مستوى فعال وتنافسي للعمل بمجالات الرعاية الصيدلانية والتصنيع الدوائي وخدمة المجتمع في إطار المعايير الأكاديمية المرجعية، والقيم المجتمعية، والتطور التكنولوجي عن طريق برنامج متميز يلبي مستجدات سوق العمل ويحقق أهداف التنمية المستدامة في مجال التعليم الصيدلي.

رسالة برنامج الفارم دي - صيدلة اكلينيكية: تلتزم كلية الصيدلة، جامعة فاروس بالإسكندرية بإعداد صيادلة وباحثين أكفاء يتحلون بأخلاقيات ممارسة المهنة على مستوى فعال وتنافسي للعمل بمجالات الرعاية الصيدلانية الإكلينيكية والمشاركة مع الفرق الطبية بالمستشفيات والمراكز الطبية التخصصية وخدمة المجتمع في إطار المعايير الأكاديمية المرجعية، والقيم المجتمعية، والتطور التكنولوجي عن طريق برنامج متميز يلبي مستجدات سوق العمل ويحقق أهداف التنمية المستدامة في مجال التعليم الصيدلي.

أهداف البرامج

- تخريج صيدلي متميز مؤهل للعمل بالصيدليات العامة والخاصة ومصانع وشركات الأدوية ومعامل الرقابة الدوائية وتحليل الأغذية والعمل في مجال الاعلام والتسويق والبحوث والجامعات.
- التركيز على دور الصيدلي في تقديم الرعاية الصحية المناسبة للمريض بداخل المستشفيات وخارجها من خلال تثقيف وتقديم المشورة للأفراد والمجتمعات لتحسين النتائج العلاجية والحد من الإصابة بالامراض مع مراعاة أن يمارس المهنة بمسؤولياتها وسلطاتها محترماً قوانينها وأخلاقياتها، واحترام حقوق المرضى.
- إعداد صيدلي يستخدم البيانات التي تستند على الدلائل لتقديم المستحضرات الصيدلانية المعاصرة والخدمات الصيدلانية بالإضافة الى ان يكون متمكناً من مهارات التواصل الفعال والقيادة والإدارة وريادة الأعمال.
- تخريج صيدلي يعمل كمتعلم مدى الحياة بهدف التنمية المهنية المستدامة و يظهر القدرة على مهارات تقييم الأداء والتقييم الذاتي.
- زيادة القدرة التنافسية لخريجي البرنامج على المستوى الإقليمي من خلال البرامج الدراسية والتدريبية.
- المشاركة في خدمة المجتمع وتنمية البيئة وتوفير عائد إقتصادي ملموس من خلال ترشيد استخدام الأدوية في المستشفيات.
- الالتزام بتحقيق معايير الجودة في التعليم الصيدلي من خلال التعليم التفاعلي والاهتمام بالتعلم الذاتي.

جدول مقارنة بين برنامجي PharmD و PharmD Clinical

<u>Pharm-D Clinical</u>	<u>Pharm-D</u>	<u>البند</u>
إعداد صيدلي سريري ضمن الفريق الطبي	إعداد صيدلي عام	الهدف
5 سنوات + سنة امتياز	5 سنوات + سنة امتياز	مدة الدراسة
مستشفيات، وحدات رعاية مركزة، صيدليات إكلينيكية	صيدليات، مصانع أدوية، مراكز تحليل	الجهة التدريبية
مقررات إكلينيكية وعلاج دوائي	مقررات عامة وتخصصية في جميع فروع الصيدلة	التركيز الأكاديمي
مكثف ومتكامل مع الدراسة	أساسي لكن أقل كثافة	التدريب الإكلينيكي
ساعات معتمدة	ساعات معتمدة	نظام الدراسة
مستشفيات، رعاية صحية، استشارات دوائية	مصانع أدوية، صيدليات، رقابة دوائية	مجالات العمل بعد التخرج

شروط التحويل بين البرنامجين (PharmD – PharmD Clinical)

- يُسمح بالتحويل بين البرنامجين خلال السنة الأولى فقط.
- يُشترط:
 - الحصول على الحد الأدنى من المعدل التراكمي المطلوب لكل برنامج.
 - موافقة مجلس الكلية.
 - توافر أماكن شاغرة في البرنامج المُحول إليه.
- لا تُعاد دراسة المقررات المشتركة التي اجتازها الطالب بنجاح.

الدرجة العلمية الممنوحة

- يمنح مجلس الجامعة بناءً على طلب مجلس كلية الصيدلة و التصنيع الدوائى درجة بكالوريوس الصيدلة (فارم دى-PharmD) , (فارم دى-Pharm D Clinical) طبقاً لنظام الساعات المعتمدة.

التأهيل للدرجات الأكاديمية الأعلى

- درجة بكالوريوس الصيدلة (فارم دى -PharmD) هي الدرجة الجامعية الأولى في مجال الصيدلة اللازمة للحصول على ترخيص ممارسة المهنة في جميع المجالات الصيدلانية المتاحة ، كما تؤهل الخريج للتسجيل لدرجة الماجستير في أى من الأقسام العلمية في الكلية.
- درجة بكالوريوس الصيدلة (فارم دى-PharmD clinical) هي الدرجة الجامعية الأولى في مجال الصيدلة اللازمة للحصول على ترخيص ممارسة المهنة في جميع المجالات الصيدلانية المتاحة ، كما تؤهل الخريج للتسجيل لدرجة الماجستير في أى من الأقسام العلمية في الكلية.

نظام الدراسة

- مدة الدراسة بالبرنامج خمس سنوات دراسية (خمس مستويات على عشر فصول دراسية) طبقاً لنظام الساعات المعتمدة وسنة تدريب كاملة (امتياز) في مواقع العمل (٥+١). بالإضافة إلى عدد ١٠٠ ساعة تدريب ميداني في الصيدليات الأهلية والحكومية وصيدليات المستشفيات تتم خلال الأجازات الصيفية لسنوات الدراسة بعد نهاية المستوى الثالث و قبل البدء في سنة الامتياز.
- ينقسم كل مستوى (عام) دراسي إلى فصلين دراسيين (الخريف والربيع) ومدة كل فصل دراسي خمسة عشر أسبوعاً. ويجوز طرح بعض المقررات في فصل دراسي صيفي مدته من ستة إلى ثمانية أسابيع من الدراسة المكثفة.
- الساعة المعتمدة هي وحدة قياس دراسية وتعادل ساعة دراسية أسبوعية نظرية أو درساً عملياً / تمارين لا تقل مدته عن ساعتين أسبوعياً وتدرس على مدى فصل دراسي واحد.

تصميم البرامج

تم تصميم البرنامج الدراسي بحيث يكون التعلم عن طريق المحاضرات النظرية وحلقات النقاش والدروس العملية و ورش العمل والتدريبات الميدانية و إجراء بحوث و تقديم العروض بالإضافة إلى التعاون مع المجتمع المحيط بالجامعة.

و تم تصميم البرنامج الدراسي بحيث:

أولاً : عدد الساعات المعتمدة ١٧٥ ساعة معتمدة لبرنامج Pharm D و ١٧٧ لبرنامج Pharm D Clinical ، بالإضافة إلى متطلبات الجامعة و هي ٦ ساعات معتمدة.

ثانياً : عدد المقررات الاختيارية هي أربعة مقررات (٨ ساعات معتمدة) يتم اختيارها من القائمة التي تحددها الكلية. هذا بالإضافة إلى ١٠٠ ساعة تدريب صيفي يبدأ بنهاية المستوى الثالث قبل البدء بسنة الامتياز.

ثالثاً : الساعات المقترحة للمقررات بالإضافة إلى متطلبات الجامعة ، تحافظ على تحقيق المعايير الأكاديمية القومية المرجعية NARS 2017.

رابعاً : المقررات الاختيارية للطالب في المستويين الآخرين يفضل ان تحقق له جدارات و مهارات تساعده على التوجه المهني والتخصص. وأن يكون أحد المقررات الاختيارية في إحدى المجالات الصيدلانية الإكلينيكية.

قواعد التسجيل

التسجيل المبكر للمقررات

قبل بدء العام الأكاديمي بحوالي أسبوعين، يتم فتح باب التسجيل المبكر لمقررات فصل الخريف للطلاب القدامى، بينما يتم التسجيل المبكر لمقررات الطلاب المستجدين في يوم التوعية الذي يحدد تاريخه في خلال الأسبوعين السابقين لبدء الدراسة كما هو موضح بالتقويم الأكاديمي، ويتم أيضا فتح باب التسجيل المبكر لمقررات فصل الربيع قبل انتهاء فصل الخريف وذلك للطلاب الحاصلين على متوسط نقاط تقدير تراكمي أعلى من أو يساوي ٢,٥ مع عدم وجود أي من تقديرات الرسوب (BL أو F أو NE أو DN). (انظر المدة ١٢)

التسجيل المعتاد

عند بدء كل فصل دراسي، تحدد الكلية لكل مجموعة من الطلاب مرشداً أكاديمياً من أعضاء هيئة التدريس يقوم بمهام الرعاية والإرشاد ويكون مسنولاً عن الطالب في الشئون العلمية والاجتماعية والنفسية وتوجيهه في كل ما يتعلق بحياته الجامعية ويقوم بمساعدة الطلاب في اختيار المقررات من قائمة المقررات التي تطرحها الكلية في كل فصل دراسي.

وعلى كل طالب أن يقوم شخصياً بتسجيل المقررات التي يرغب في دراستها في كل فصل دراسي مع ضرورة أن يتم اختيار المقررات وعدد الساعات المعتمدة بالتشاور والاتفاق مع المرشد الأكاديمي. وذلك خلال الفترة المحددة للتسجيل والموضحة بالتقويم الأكاديمي. ويقوم كل من الطالب والمرشد الأكاديمي بالتوقيع على استمارة تسجيل المقررات قبل تسليمها إلى قسم شئون الطلاب.

ويشترط لتسجيل المقرر أن يكون الطالب قد اجتاز بنجاح متطلب التسجيل لهذا المقرر.

لا يجوز للطلاب التسجيل في مقرر لأول مرة في فصل الصيف إذا كان هذا المقرر يحتوي على ساعات معملية أو عيادة. فيما عدا أن يكون متطلباً سابقاً إجبارياً لمقرر آخر أو أكثر موجود في خطة الكلية العادية في فصل الخريف التالي. وبشرط ألا يتجاوز عدد الساعات المعملية للمقرر المسجل في فصل الصيف عن ٤ ساعات. ولا يطبق ذلك على حالات التخرج.

يسمح للطلاب الذي لم يتمكن من التسجيل المعتاد بالتسجيل المتأخر خلال الفترة المحددة بالتقويم الأكاديمي وذلك بعد سداد الغرامة المالية الخاصة بالتسجيل المتأخر.

وفي حالات خاصة، يسمح للطلاب بالتسجيل المتأخر دون سداد غرامة مالية كما في حالة:

١. الطلاب الحاصلين علي تقدير "غير مكتمل" (I) (أنظر: حضور وغياب الطلاب).
 ٢. الطلاب الحاصلين علي تقدير "غائب بعذر" (E) (أنظر: حضور وغياب الطلاب).
- ويجوز لمجلس الكلية في حالات الضرورة القصوى السماح للطلاب بتسجيل بعض المقررات بالتوازي مع متطلباتها التي لم يجتازها الطالب بنجاح إذا قل العبء الدراسي المتاح للطلاب عن ١٢ ساعة معتمدة (أنظر التالي – فقرة أ – العبء الدراسي) ، على أن يتم كتابة إقرار بمعرفة ولي أمر الطالب بأنه لن يتم اعتماد نجاحه في هذا المقرر إلا بعد اجتياز متطلبه الذي سمح له بالتسجيل فيه بالتوازي.
- وينبغي أن يملأ الطالب نموذج تسجيل المقررات في الأوقات المحددة حسب التقويم الجامعي المعلن لكل فصل دراسي ولا يجوز الانتظام في الدراسة إلا بعد انتهاء عملية التسجيل.

لا يسمح للطلاب بالتسجيل المتأخر عن الأوقات المحددة إلا بعذر قهري يقبله عميد الكلية على ألا تزيد مدة التأخير عن أسبوع من نهاية فترة التسجيل.

• العبء الدراسي

العبء الدراسي هو عدد الساعات المعتمدة التي يقوم الطالب بتسجيلها في الفصل الدراسي الواحد ويجب مراعاة ألا يقل العبء الدراسي المسجل للطلاب في أي فصل دراسي عن ١٢ ساعة معتمدة وألا يزيد عن ٢٢ ساعة معتمدة على الا يزيد العبء الدراسي للطلاب المتعثر عن ١٢ ساعة معتمدة (أنظر مادة ١٣) .

العبء الدراسي خلال فصل الصيف بحد أقصى ٧ ساعات معتمدة.

ويجوز لمجلس الكلية السماح للطلاب في آخر فصلين دراسيين بزيادة العبء الدراسي عن الحد الأقصى وبما لا يتجاوز عدد ٤ ساعات معتمدة (يستفيد منها الطالب لمرة واحدة)، كما يجوز لمجلس الكلية السماح للطالب المتعثر (أنظر مادة ١٣ - التعثر الأكاديمي) بزيادة العبء الدراسي عن الحد الأقصى خلال الفصل الصيفي وبما لا يتجاوز عدد ٢ ساعة معتمدة.

• الإضافة والحذف والانسحاب :

يجوز للطالب بعد إستكمال إجراءات التسجيل أن يضيف أو يحذف إلى ساعاته المعتمدة مقرر أو أكثر في أي فصل دراسي على أن يكون ذلك في خلال الفترات المحددة حسب التقويم الجامعي المعلن لكل فصل دراسي مع مراعاة الحد الأدنى والحد الأقصى للعبء الدراسي. كما يجوز للطالب بعد تسجيله الانسحاب من مقرر أو أكثر في أي فصل دراسي دون أن يعتبر راسباً في هذا المقرر وذلك إذا تقدم بطلب الانسحاب خلال الفترات المحددة حسب التقويم الجامعي المعلن لكل فصل دراسي. ومن ينسحب بعد هذه الفترة المحددة يعتبر راسباً.

المواظبة و حضور الامتحانات

• المواظبة

على الطالب أن يواظب على حضور المحاضرات النظرية وحلقات النقاش والدروس العملية والتدريبات الميدانية و التكاليفات، ولمجلس الكلية بناءً على طلب مجالس الأقسام العلمية المختصة أن يحرم الطالب من التقدم للامتحان التحريري النهائي إذا تجاوزت نسبة غيابه ٢٥ % من إجمالي الساعات المعتمدة لكل مقرر.

يجوز لمجلس الكلية بعد أخذ رأى مجلس القسم المختص حسب طبيعة المقررات الدراسية أن يقرر تدريس مقرر أو أكثر بنمط التعليم الهجين (المدمج) بحيث تكون الدراسة فى المقررات ذات الطبيعة النظرية بنسبة من ٥٠ % إلى ٦٠ % وجهاً لوجه بنسبة ٤٠ % إلى ٥٠ % تعليم عن بعد أما بخصوص المقررات ذات الطبيعة العملية تكون الدراسة بنسبة من ٦٠ % إلى ٧٠ % وجهاً لوجه بنسبة من ٣٠ % إلى ٤٠ % تعليم عن بعد أو بأى نسبة أخرى يقرها المجلس الأعلى للجامعات , ويعرض القرار على مجلس الكلية وعلى لجنة شؤون التعليم والطلاب بالجامعة للموافقة عليه ورفعته لرفعة لمجلس الجامعة للأعتماد .

• حضور الامتحانات والتغيب عنها والإخلال بنظامها

يجب على الطالب أداء الامتحانات التحريرية النهائية في المواعيد المقررة لها حسب التقويم الجامعي المعلن لكل فصل دراسي ، ويعتبر الطالب المتغيب عن الامتحان التحريري النهائي راسباً في المقررات التي تغيب عن أداء الامتحان فيها. لا يعتبر الطالب راسباً في حالة التغيب بعذر قهري يقبله مجلس الكلية.

يجوز لمجلس الكلية بعد أخذ رأى مجلس القسم المختص وطبقاً لطبيعة المقررات أن يقرر عقد امتحاناً إلكترونياً فى مقرر أو أكثر وذلك فى كل المقرر أو جزء منه بما يسمح أيضاً بتصحيح الامتحان إلكترونياً , وهذا ويعرض قرار مجلس الكلية على لجنة شؤون التعليم والطلاب بالجامعة للموافقة عليه ورفعته لمجلس الجامعة للأعتماد .

لغة الدراسة

الدراسة في البرنامج باللغة الانجليزية. ويجوز مع ذلك تدريس بعض المقررات باللغة العربية بناءً على توصية القسم العلمي المختص وموافقة مجلسي الكلية والجامعة.

التدريب الميداني

• التدريب الميداني:

على الطالب أن يكمل فترة تدريب ميداني أولى بإجمالي عدد ١٠٠ ساعة تدريب فعلية في الصيدليات الأهلية والحكومية وصيدليات المستشفيات التي يقرها مجلس الكلية وذلك تحت إشراف عضو هيئة تدريس و يتم التدريب خلال الأجازات الصيفية لسنوات الدراسة بعد نهاية المستوى الثالث و قبل البدء في سنة الامتياز.

• التدريب الميداني المتقدم (سنة الامتياز):

على الطالب أن يكمل سنة الامتياز (سنة أكاديمية بمعنى ٩ اشهر) بعد الانتهاء من السنوات الدراسية بالتدريب في شركات ومصانع الأدوية البشرية والبيطرية - شركات ومصانع: المستلزمات والأجهزة الطبية ومستحضرات التجميل والمكملات الغذائية والأعشاب والنباتات الطبية والمطهرات والمبيدات - شركات التوزيع ومخازن الأدوية - مراكز وهيئات الرقابة والمتابعة الدوائية المحلية والعالمية (MOH- CAPA-NODCAR-...;WHO,FDA,EMA..etc) - مراكز البحوث الصيدلانية والطبية والإتاحة الحيوية والدراسات السريرية (CROs)- الإعلام والتسويق الدوائى..... إلخ ، بالإضافة إلى المستشفيات و الصيدليات الخاصة والحكومية ويمكن لمن يرغب في التخصص في المجال الأكاديمي (التدريس والبحث) قضاء فترة تدريبية في كليات الصيدلة ومراكز البحوث. ويجب أن يشمل برنامج التدريب دورة تدريبية واحدة من دورات التدريب الإكلينيكي.

سنة الامتياز (التدريب الميداني المتقدم) التدريب الإلجباري

- يهدف برنامج التدريب الإلجباري للصيادلة الى تنمية قدرات ومهارات خريجي كليات الصيدلة برنامج بكالوريوس الصيدلة فارم دي (PharmD) وبرنامج فارم دي (صيدلة إكلينيكية) (PharmD (Clinical Pharmacy لتلبي احتياجات سوق العمل من كفاءات وجوده الأداء وإعداد صيادلة مؤهلين بأحدث المفاهيم في مجال الرعاية الصحية ومجال اكتشاف وتطوير الدواء.
- وحدة التدريب الإلجباري بالكلية هي المسنولة عن البرنامج التدريبي.
- مدة البرنامج ٣٦ أسبوعا ويشمل ست دورات تدريبية تناوبية في مختلف مجالات العمل الصيدلي مدة كل دورة ستة أسابيع.

شروط الالتحاق ببرنامج التدريب الإلجباري للصيادلة:

- اجتياز الطالب عدد الساعات الدراسية خلال السنوات الدراسية المنصوص عليها في اللانحة الأكاديمية لبرنامج بكالوريوس الصيدلة فارم دي أو بكالوريوس الصيدلة فارم دي (صيدلة إكلينيكية).
- اجتياز التدريب الميداني (مائة ساعة).

يبدأ البرنامج التدريبي في المواعيد الآتية:

- الأسبوع الأول من أكتوبر من كل عام، لجميع خريجي دور يونيو (فصل الربيع) والفصل الصيفي، وينتهي بنهاية شهر يونيو من العام التالي.
 - الأسبوع الأول من مارس من كل عام، لخريجي دور يناير (فصل الخريف)، وينتهي بنهاية نوفمبر من نفس العام.
- يقوم المجلس الأعلى للمستشفيات الجامعية بالتنسيق والمشاركة مع هيئة الدواء المصرية في تنظيم التدريب الإلجباري للصيادلة تحت إشراف المجلس الأعلى للجامعات على النحو التالي:
- يتم التدريب في المنشآت والمؤسسات الصيدلية الخاضعة لإشراف هيئة الدواء المصرية، وتتولى الهيئة تنظيم وتنسيق تدريب الصيادلة في هذه الدورات.
 - يتم التدريب في المستشفيات الجامعية والحكومية والخاصة وغيرها المعتمدة من قبل المجلس الأعلى للمستشفيات الجامعية.
- مدة البرنامج التدريبي ستة وثلاثون (٣٦) الأسبوعا على الاقل الدورة الواحدة عن ١٨٠ ساعة، ويشمل البرنامج التدريبي ست (٦) دورات تدريبية تناوبية مدة كل دورة (٦) أسابيع على ان يكون منها عدد (٤) دورات تدريبية إجبارية وعدد (٢) دورة تدريبية إختيارية على النحو التالي:

أولاً: الدورات الإلجبارية: تشمل أربع (٤) دورات تدريبية لجميع المتدربين على النمو التالي:

١. دورة تدريبية في صيدليات المستشفيات والصيدليات العامة والخاصة.
٢. دورة تدريبية في الصيدلة الإكلينيكية.
٣. دورة تدريبية في تصنيع وتسجيل المستحضرات الصيدلية.
٤. دورة مشروع بحثي تطبيقي

ثانياً: الدورات الإختيارية: تشمل دورتين تدريبيتين على النحو التالي:

- ١- برنامج بكالوريوس الصيدلة فارم دي (PharmD): دورتين في مجالات تصنيع وتنظيم تداول الدواء ويتم اختيارهما من البرامج المطروحة.
٢. برنامج بكالوريوس الصيدلة فارم دي (صيدلة الكليينكية) PharmD (Clinical Pharmacy دورتين في مجال الصيدلة الإكلينيكية ويتم اختيارهما من البرامج المطروحة.

• أمثلة للدورات الإختيارية في مجالات تصنيع و تنظيم تداول الدواء :

- تطوير المستحضرات الصيدلانية Pharmaceutical Product Development
- دورة ادارة الجودة في صناعة الدواء Quality Management in Pharmaceutical Industry
- اليقظة الدوائية Pharmacovigilance
- التفتيش التنظيمي الصيدلي Pharmaceutical Regulatory Inspection

- دورة اكتشاف و تطوير الدواء Drug Discovery and Development
- المبيعات و التسويق الدوائي Pharmaceutical Sales and Marketing
- التصنيع الدوائي Pharmaceutical production

• امثلة للدورات الاختيارية في مجالات الصيدلية الإكلينيكية :

-علاجات امراض : (القلب و الصدرية ، الباطنة ، الجراحة ، الكلى و المسالك البولية ، النفسية و العصبية ، صحة المرأة ، علاجات الاورام ، علاجات الأطفال ، علاجات العناية الحرجة و دعم التغذية الاكلينيكية.

• دورة المشروع البحثي التطبيقي

تتولى وحدة التدريب بالكلية بالتنسيق مع الأقسام العلمية تحديد مشروع بحثي تطبيقي لكل مجموعة من المتدربين وتشكيل لجان الإشراف والتفويض على المشروعات من أعضاء هيئة التدريس بالكلية ويمكن الاستعانة بعضو من جهة التدريب.

الدورة المستندية

تقوم وحدة التدريب بتسليم كتيب التدريب لكل متدرب في بداية البرنامج التدريبي، ويقوم بدوره بتسليم كتيب التدريب الخاص به لمسئول التدريب في موقع التدريب. في نهاية كل دورة تدريبية يقوم مسئول التدريب بتسجيل الحضور والتقييم واعتماد نتيجة التدريب من جهة التدريب ثم تسليم المتدرب كتيب التدريب لاعتماده من وحدة التدريب بالكلية وبعد ذلك يقوم المتدرب بتسليمه لمسئول التدريب في موقع تدريب الدورة التالية. عند نهاية برنامج التدريب كاملاً يقوم المتدرب بتسليم كتيب التدريب لوحدة التدريب بالكلية لاعتماده من المشرف على التدريب ووحدة التدريب.

الإشراف على التدريب

- تقوم لجنة مشتركة من أحد أعضاء هيئة التدريس وعضو من جهة التدريب بالإشراف والمتابعة المستمرة على التدريب وتقييم أداء المتدرب خلال فترة التدريب بكل دورة والتوقيع على كتيب التدريب الخاص به.
- يقوم مشرف التدريب بالكلية بعمل زيارات ميدانية لجهة التدريب.

التقييم

- يتم تسليم كتيب التدريب (log book) لكل متدرب منذ بدء السنة التدريبية بحيث يحتوي على جميع نماذج التقييم.
- يتم تقييم أداء المتدرب في كل دورة تدريبية طبقاً لنماذج التقييم الموضحة في دليل التدريب.
- لا يتم احتساب النتيجة التي حصل عليها المتدرب في برنامج التدريب الإجباري ضمن مجموعه التراكمي عند التخرج.

ضوابط عامة لتنفيذ برنامج التدريب الإجباري للصيادلة

- استبدال مواقع التدريب : تقوم وحدة التدريب في الكلية بالتنسيق مع الجهة المسؤولة عن التدريب بالنظر في الموافقة على طلبات تغيير أماكن التدريب لنفس الدورة التدريبية.
- استبدال دورات التدريب : يجوز الترخيص للمتدرب في حال عدم اجتياز دورة تدريبية أو أكثر أن يستبدلها في الإعادة بدورة أخرى في نفس المجموعة التدريبية بعد موافقة وحدة التدريب بالكلية والجهة المسؤولة عن التدريب.
- تأجيل التدريب : يجوز الترخيص للمتدرب بتأجيل التدريب في دورة تدريبية أو أكثر من دورات برنامج التدريب بناءً على طلب يقدم لوحدة التدريب بالكلية مؤيداً طلبه بالأسباب والمستندات، على أن يتم إعادتها في الموعد الذي يقرر بالتنسيق مع الجهة المسؤولة عن التدريب.

إجازات صيدلة التدريب الإجباري

- يجوز منح صيدلي التدريب الإجباري خلال السنة التدريبية الإجازات الآتية:
- أجازه عارضة لمدة (٥) خمسة أيام خلال سنة التدريب الإجباري وذلك لسبب طارئ يتعذر معه الحصول على أجازته أخرى.
- أجازة اعتيادية لمدة (١٥) لخمس عشرة يوماً خلال سنة التدريب الإجباري بحد أقصى ثلاثة أيام في الدورة التدريبية الواحدة وبما لا يتجاوز النسبة المقررة للغياب.
- الأجازة المرضية، أجازته الوضع، وأجازته رعاية الطفل على أن تعوض بفترة ماثلة قبل منح شهادة التدريب الإجباري، وإذا تجاوزت الإجازة النسبة المقررة لاجتياز الدورة التدريبية فإنه يلزم إعادة تلك الدورة التدريبية كاملة، دون باقي الدورات التي تم اجتيازها شريطة عدم مرور عامين بحد أقصى على اجتياز آخر دورة تدريبية.

واجبات وضوابط أداء صيادلة التدريب الإجباري :

- احترام القوانين واللوائح الخاصة بجهة التدريب، والحفاظ على أداب و أخلاقيات مهنة الصيدلة.
- الالتزام بتعليمات وإرشادات مسؤول التدريب بالكلية ومشرف التدريب بجهة التدريب.
- الالتزام بالحضور والانصراف في مواعيد العمل الرسمية لجهة التدريب.
- التعامل بخلق حميد واحترام يعكس صورة الجامعة والكلية التي ينتمي إليها.
- المحافظة على سرية المعلومات الخاصة بجهات التدريب المختلفة.

الجزاءات والتظلمات

يتم تطبيق الجزاءات طبق المادة (١٩) باللائحة الموحدة لسنة التدريب الإجباري للصيادلة.

شروط اجتياز سنة التدريب الإجباري

- اجتياز المتدرب ست دورات تدريبية بنجاح ويتم اعتمادها من مجلس الكلية.
- الحصول على ٦٠% من إجمالي نقاط الدورة كحد أدنى لاجتياز الدورة التدريبية بنجاح و نسبة حضور لا تقل عن ٧٥% في كل دورة تدريبية.
- في حال عدم اجتياز المتدرب دورة تدريبية أو أكثر يتم إعادة الدورات التي لم يجتزمها مع بداية برنامج التدريب اللاحق.
- يشترط للحصول على شهادة التدريب الإجباري اجتياز ست دورات تدريبية.
- تمنح شهادة اجتياز برنامج التدريب الإجباري من الكلية موضحة أسماء الدورات وإجمالي عدد ساعات التدريب لكل دورة وتصدر نسخة باللغة العربية وأخرى باللغة الإنجليزية.
- يقوم الصيدلي بسداد الرسوم المقررة للحصول على الشهادة طليفاً للقواعد المعمول به.

واجبات وضوابط أداء صيادلة التدريب الإجباري :

- احترام القوانين واللوائح الخاصة بجهة التدريب، والحفاظ على أداب و أخلاقيات مهنة الصيدلة.
- الالتزام بتعليمات وإرشادات مسؤول التدريب بالكلية ومشرف التدريب بجهة التدريب.
- الالتزام بالحضور والانصراف في مواعيد العمل الرسمية لجهة التدريب.
- التعامل بخلق حميد واحترام يعكس صورة الجامعة والكلية التي ينتمي إليها.
- المحافظة على سرية المعلومات الخاصة بجهات التدريب المختلفة.

نظام التقييم

تتكون الدرجة النهائية للمقرر من مجموع درجات الأعمال الفصلية والعملية والتحريرية والشفهية كما هو موضح بجداول الخطة الدراسية. الحد الأدنى للنجاح في أي مقرر هو ٦٠% من مجموع درجات هذا المقرر ، ولا يكون الطالب ناجحاً في أي مقرر إلا إذا حصل على ٣٠% من درجة الامتحان التحريري النهائي ، يوضح الجدول التالي نظام تقدير المقررات المتبع في كلية الصيدلة و التصنيع الدوائى جامعة فاروس بالأسكندرية.

النسبة المئوية لكلية الصيدلة و التصنيع الدوائى	نقاط التقدير	رمز التقدير	وصف التقدير
٩٧ - ١٠٠	٤.٠	A+	ممتاز
٩٠ - أقل من ٩٧	٣.٨٥	A	
٨٥ - أقل من ٩٠	٣.٧	A-	
٨٠ - أقل من ٨٥	٣.٣	B+	جيد جدا
٧٥ - أقل من ٨٠	٣.٠	B	
٧٠ - أقل من ٧٥	٢.٧	C+	جيد
٦٥ - أقل من ٧٠	٢.٣	C	
٦٠ - أقل من ٦٥	٢.٠	D	مقبول
أقل من ٦٠	٠.٠	F	راسب
أقل من ٣٠% في الامتحان التحريري النهائي	٠.٠	BL	راسب لائحة
منسحب	-	W	منسحب
غير مكتمل	-	I	غير مكتمل
غائب	-	E	غائب

- W (منسحب): تقدير يعطى للمقرر أو المقررات التي قام الطالب بالانسحاب منها، ولا يدخل التقدير "W" في حساب متوسط نقاط التقدير التراكمي (انظر: إضافة وحذف المقررات والانسحاب من المقررات والانسحاب من الجامعة).
- I (غير مكتمل): تقدير مؤقت يعطى للمقرر أو المقررات التي لم يستطع الطالب استكمال دراستها في التاريخ المحدد. وعليه فإنه عند قيام الطالب باستكمال المقرر، يتم تسجيل التقدير الفعلي الذي حصل عليه الطالب بدلا من التقدير "I" في بيان الحالة، ولا يدخل التقدير "I" في حساب متوسط نقاط التقدير التراكمي (انظر: حضور وغياب الطلاب).

- E (غائب بعذر): تقدير مؤقت يعطى للمقرر أو المقررات التي تغيب الطالب عن حضور الامتحان التحريري النهائي لها بعذر، وبعد تقديم الطالب لامتحان بديل، يتم تسجيل التقدير الفعلي الذي حصل عليه بدلا من التقدير "E" في بيان الحالة ولا يدخل التقدير "E" في حساب متوسط نقاط التقدير التراكمي. (انظر: حضور وغياب الطلاب).
- NE (غائب بدون عذر): تقدير يعطى للمقرر أو المقررات التي تغيب الطالب عن حضور الامتحان التحريري النهائي لها بدون عذر. ويكافئ هذا التقدير عدد "صفر" من النقاط كما يدخل في حساب متوسط نقاط التقدير التراكمي (انظر: حضور وغياب الطلاب).
- DN (محروم): تقدير يعطى للطالب الذي تم حرمانه من استكمال المقرر الدراسي ويكافئ هذا التقدير عدد "صفر" من النقاط كما يدخل في حساب متوسط نقاط التقدير التراكمي. (انظر: حضور وغياب الطلاب - الانضباط الأكاديمي وسلوك الطلاب).
- الطالب الذي يتجاوز ٢٥% غياب بعذر يعامل غير مكتمل Incomplete في امتحان نهاية الفصل الدراسي ويأخذ تقدير I.

يتم حساب المعدل الفصلي للطالب (GPA) والمعدل التراكمي (cGPA) على النحو التالي:

أ- يتم ضرب قيمة تقدير كل مقرر دراسي (النقاط الموضحة في الجدول السابق) في عدد الساعات المعتمدة لهذا المقرر لنحصل على عدد النقاط الخاصة بكل مقرر في الفصل الدراسي.

ب- يتم جمع نقاط كافة المقررات الدراسية التي سجل فيها الطالب في الفصل الدراسي الواحد.

ج- يتم قسمة مجموع نقاط كافة المقررات الدراسية على إجمالي الساعات المعتمدة المسجلة للطالب في الفصل الدراسي الواحد وذلك بغرض الحصول على المعدل الفصلي كما يلي:

مجموع نقاط كافة المقررات الدراسية في الفصل الدراسي الواحد
إجمالي الساعات المعتمدة المسجلة في الفصل الدراسي الواحد

المعدل الفصلي (GPA) =

ويتم حساب المعدل التراكمي كما يلي:

مجموع نقاط كافة المقررات الدراسية لكافة الفصول الدراسية
إجمالي الساعات المعتمدة المسجلة لكافة الفصول الدراسية

المعدل التراكمي (cGPA) =

الرسوب في المقررات

- في حالة تغيب الطالب بدون عذر يقبله مجلس الكلية عن أداء الامتحان التحريري النهائي: يتم تسجيل التقدير "غائب بدون عذر" (NE) في هذا المقرر في بيان الحالة، ويكافئ هذا التقدير عدد "صفر" من النقاط ونسبة مئوية تساوي ٠,٠٠٪.
- إذا حصل الطالب على أقل من ٣٠٪ من درجة الامتحان التحريري النهائي: يتم تسجيل التقدير "راسب لائحة" (BL) في هذا المقرر في بيان الحالة ويكافئ هذا التقدير عدد "صفر" من النقاط ونسبة مئوية تساوي ٠,٠٠٪.
- عدم تحقيق ٦٠٪ على الأقل من مجموع درجات المقرر: يتم تسجيل التقدير "راسب" (F) في هذا المقرر في بيان الحالة ويكافئ هذا التقدير عدد "صفر" من النقاط ونسبة مئوية تساوي ٠,٠٠٪.

- إذا رسب الطالب في أي مقرر إجباري في أي فصل دراسي فعليه دراسة ذات المقرر والامتحان فيه عند طرحه مرة أخرى ، أما إذا رسب في مقرر إختياري فيإمكانه إعادة دراسته أو دراسة مقرر إختياري آخر بديل لإكمال متطلبات التخرج ، وذلك بعد موافقة المرشد الأكاديمي واعتماد مجلس الكلية.

- في حالة تعدى الطالب نسبة الغياب المسموح بها في أي مقرر (٢٥٪) بدون عذر مقبول، يتم حرمانه من استكمال المقرر ويحصل على تقدير "محروم" (DN) ونسبة مئوية تساوي ٠,٠٠ ٪ وعلى الطالب إعادة المقرر في حدود عدد مرات التسجيل المتبقية له .

التعثر الأكاديمي

يعتبر الطالب متعثر أكاديميا إذا حصل على معدل فصلي (GPA) أقل من "٢".
الطالب الذي يحصل على معدل فصلي (GPA) أقل من "٢" لمدة ستة فصول دراسية متصلة أو في عشرة فصول دراسية غير متصلة يفصل من الكلية وذلك بعد العرض والموافقة من مجلس الكلية ولا يؤخذ في الاعتبار الفصول الصيفية إن وجدت.

المراقبة الأكاديمية - التسجيل المعلق - تغيير المسار الأكاديمي

المراقبة الأكاديمية

بعد قيام الطالب بحضور العام الأكاديمي الأول (متضمنا الفصل الدراسي الصيفي) وفي حالة حصوله على متوسط نقاط تقدير تراكمي (cGPA) أقل من ٢,٠٠ ، يتم وضعه تحت المراقبة الأكاديمية لمدة عامين. وخلال فترة المراقبة الأكاديمية، يتم إلزام الطالب بالتسجيل في عبء دراسي مخفف (طبقا للائحة الجامعة)، وذلك لإعطائه فرصة لرفع قيمة متوسط نقاط التقدير التراكمي.

ويتم تسليم هذا الطالب إخطاراً بوضعه تحت المراقبة الأكاديمية موضحا به تاريخ بداية ونهاية فترة المراقبة الأكاديمية وما يجب عمله لرفع هذه المراقبة. ويظهر في بيان الحالة ما يفيد وضع الطالب تحت المراقبة الأكاديمية، كما يظهر أيضا ما يفيد رفع المراقبة الأكاديمية عند تمكن الطالب من ذلك.

ويعتبر الطالب الذي لم يتمكن من رفع المراقبة الأكاديمية بعد عامين غير مؤهل للاستمرار في الدراسة بكليته مما ينتج عنه نظر مجلس الكلية في تغيير مساره الأكاديمي - أي إلغاء قيده بالكلية وتحويله (بناء على طلب منه) إلى كلية أخرى داخل أو خارج جامعة فاروس. ويمكن للطلاب في هذه الحالة تقديم التماس لعميد الكلية لمراجعة قرار تغيير المسار الأكاديمي، حيث يقوم مجلس الكلية بتقييم حالة الطالب أخذا في الاعتبار متوسط نقاط التقدير التراكمي للطالب وعدد الساعات المعتمدة التي اكتسبها وعدد سنوات التحاقه بالجامعة. وبناء عليه، يمكن مد فترة المراقبة الأكاديمية لهذا الطالب لعام إضافي كفرصة أخيرة. وإذا لم يتمكن الطالب من الحصول على متوسط نقاط تقدير تراكمي أعلى من أو يساوي ٢,٠٠ بنهاية هذه الفترة، يتم إلزامه بتغيير مساره الأكاديمي مع ضرورة اعتماد هذه القرارات من رئيس الجامعة.

التسجيل المعلق:

في حالة حصول الطالب على تقدير راسب (BL أو F أو NE أو DN) في مقرر إجباري ثلاث مرات، لا يسمح له بالتسجيل في أي مقرر جديد ويتم إلزامه بالتسجيل فقط في المقرر أو المقررات التي حصل فيها ثلاث مرات على تقدير راسب بالإضافة إلى أية مقررات أخرى حصل فيها على تقدير راسب (مرة أو مرتين)، وبحد أقصى ١٢ ساعة معتمدة وإذا لم يوجد للطالب مقررات رسوب (مرة أو مرتين) فيجوز بتوصية من مجلس الكلية واعتماد مجلس الجامعة تحميل الطالب بمقررات أخرى بحيث لا يتجاوز العبء الدراسي الكلي ١٢ ساعة معتمدة. ويمتد التسجيل المعلق عاما كاملا بحد أقصى، وإذا لم يتمكن الطالب بنهاية هذا العام من تصحيح تقدير الرسوب التي حصل عليها ثلاث مرات، يتم إلزامه بتغيير مساره الأكاديمي و ذلك طبقا للائحة الجامعة

الانقطاع عن الدراسة

يعتبر الطالب منقطعاً عن الدراسة إذا لم يسجل في فصل دراسي أو انسحب من الفصل سواء ذلك بعذر أو بدون عذر. ويجوز أن ينقطع الطالب فصلين دراسيين متتاليين أو ثلاثة فصول دراسية غير متتالية كحد أقصى بشرط الحصول على موافقة مجلس الكلية ، وفي حالة انقطاعه مدة أطول من ذلك بدون عذر يقبله مجلس الكلية ويوافق عليه مجلس الجامعة يطبق عليه النصوص الواردة باللائحة التنفيذية لقانون تنظيم الجامعات.

متطلبات الحصول على الدرجة

يتطلب

الحصول على الدرجة طبقاً لنظام الساعات المعتمدة ما يلي:

- أولاً :** دراسة واجتياز عدد الساعات المعتمدة ١٧٥ ساعة معتمدة موزعة على عشرة فصول دراسية وتشمل
- متطلبات الكلية الإجبارية وتمثل عدد ١٦٧ ساعات معتمدة (جدول توزيع المقررات)
 - متطلبات الكلية الاختيارية وتمثل عدد ٨ ساعات معتمدة.
 - الحصول على متوسط نقاط تقدير تراكمي أعلى أو يساوي (٢) .

ثانياً: اجتياز ما قد تقرر الجامعة من متطلبات للتخرج.

ثالثاً: اجتياز فترة تدريب ميداني أولى باجمالي عدد ١٠٠ ساعة تدريب فعلية في الصيدليات الأهلية والحكومية وصيدليات المستشفيات التي يقرها مجلس الكلية وذلك تحت إشراف عضو هيئة تدريس ويتم التدريب خلال الأجازات الصيفية لسنوات الدراسة بعد نهاية المستوى الثالث وقبل البدء في سنة الامتياز. وأن يكمل سنة الامتياز. (عام أكاديمي تسعة أشهر) بعد الانتهاء من سنوات الدراسة , طبقاً للائحة التفصيلية الخاصة ببرنامج تدريب سنة الامتياز والتي تشمل اجتياز مشروع التخرج في احد التخصصات المطروحة للتسجيل

نظام تأديب الطلاب

يخضع الطالب المقيد بالجامعة إلى النظام العام لجامعة فاروس و الكلية من حيث السلوكيات و الآداب الجامعية كما يخضع للنظام التأديبي المبين في قانون تنظيم الجامعات قانون ٤٩ لعام ١٩٧٢ و القوانين المكملة له.

تعتبر مخالفة تأديبية كل إخلال بالقوانين واللوائح والتقاليد الجامعية وعلى الأخص ما يلي:

- ١- الأعمال المخلة بنظام الجامعة والكلية أو تعطيل الدراسة أو التحريض عليه وكذلك الامتناع المدير عن حضور الدروس والمحاضرات وغيرها التي تقضي اللوائح بالمواظبة عليها.
- ٢- كل فعل مخل بالشرف أو الأمانة أو الكرامة أو مخل بحسن السير والسلوك داخل الجامعة أو خارجها.
- ٣- كل إتلاف للمنشآت أو الأجهزة أو المواد أو الكتب الجامعية أو تدميرها.
- ٤- إنشاء أي تنظيمات داخل الجامعة والاشتراك فيها بدون تصريح سابق من إدارة الجامعة.
- ٥- توزيع النشرات أو إصدار جرائد حائط بالجامعة أو الكلية أو جمع توقيعات بدون تصريح سابق من رئيس الجامعة.

- ٦- الاعتصام داخل مباني الجامعة أو الكلية أو الاشتراك في مظاهرات مخالفة للنظام العام والآداب واللياقة.
- ٧- جمع أموال تحت أي مسمى دون ترخيص من رئيس الجامعة.
- ٨- التشاجر داخل الحرم الجامعي سواء كان جماعيا أو ثنائيا.
- ٩- عدم تنفيذ وإطاعة تعليمات الجامعة.
- ١٠- ارتكاب أفعال من شأنها تزوير محررات أو استعمال محررات مزورة.
- ١١- إطلاق السباب والشتائم داخل الحرم الجامعي.
- ١٢- الخروج عن السلوكيات والآداب العامة والجامعية عن طريق ألفاظ أو أفعال أو حركات أو تصرفات غير لائقة.
- ١٣- الامتناع عن إبراز الكارنيه الجامعي عند الطلب من قبل المسؤولين بالجامعة.
- ١٤- حيازة أو استخدام كافة أنواع الأسلحة داخل الحرم الجامعي.
- ١٥- حيازة أو تعاطي أو الاتجار بالمواد المخدرة أي كان نوعها داخل الحرم الجامعي أو ثبوت وجود الطالب تحت تأثير المخدر أثناء تواجده بالجامعة.
- ١٦- ارتكاب الجرائم الإلكترونية التي تتضمن الإساءة إلى الجامعة أو إلى إدارتها أو القائمين على إدارتها أو العاملين بها.

العقوبات التأديبية التي توقع على الطلاب هي:

- ١- التنبيه شفاهة أو كتابة.
 - ٢- الإنذار.
 - ٣- الحرمان من بعض الخدمات الطلابية.
 - ٤- الحرمان من حضور دروس أحد المقررات لمدة لا تتجاوز شهراً. (وتعامل تلك الفترة معاملة الغائب بعذر)
 - ٥- الفصل من الكلية لمدة لا تتجاوز شهراً مع عدم دخول الجامعة. (وتعامل تلك الفترة معاملة الغائب بعذر)
 - ٦- الحرمان من الامتحان النهائي في مقرر أو أكثر.
 - ٧- إلغاء امتحان الطالب في مقرر أو أكثر.
 - ٨- الفصل من الكلية لمدة لا تتجاوز فصلاً دراسياً مع عدم دخول الجامعة.
 - ٩- الحرمان من الامتحان في فصل دراسي واحد أو أكثر.
 - ١٠- الفصل من الكلية لمدة تزيد على فصل دراسي ولا تتجاوز فصلين دراسيين مع عدم دخول الجامعة.
 - ١١- الفصل النهائي من الجامعة وبلغ قرار الفصل إلى الجامعات الأخرى ويترتب عليه عدم صلاحية الطالب للقياد أو لتقدمه إلى الامتحانات في جامعات جمهورية مصر العربية.
- ويجوز الأمر بإعلان القرار الصادر بالعقوبات التأديبية داخل الكلية ويتم الإخطار بالقرار بمحل الطالب المسجل بالكلية وتحفظ القرارات الصادرة بالعقوبات التأديبية عدا التنبيه الشفوي في ملف الطالب. ولمجلس الجامعة أن يعيد النظر في القرار الصادر بالفصل النهائي بعد مضي سنتين على الأقل من تاريخ صدور القرار.

الهيئات المختصة بتوقيع العقوبات هي:

- ١- أعضاء هيئة التدريس بالكلية ولهم توقيع العقوبتين الأولى والثانية الواردة في البند السابق عما يقع من الطلاب أثناء الدروس أو المحاضرات والتمرينات العملية والأنشطة الجامعية المختلفة.
- ٢- عميد الكلية أو الوكيل المختص وله توقيع العقوبات الثلاث الأولى المبينة في البند السابق.
- ٣- رئيس الجامعة وله توقيع جميع العقوبات المبينة في البند السابق عدا العقوبة الأخيرة وذلك بعد أخذ رأى عميد الكلية وله أن يمنع الطالب المحال إلى مجلس التأديب أو التحقيق من دخول الجامعة حتى اليوم المحدد لإجراء التحقيق أو العرض على مجلس التأديب.

٤- مجلس التأديب الابتدائي له توقيع جميع العقوبات. وفي حالة حدوث أي اضطراب أو إخلال بالنظام يتسبب عنه عدم انتظام الدراسة أو الامتحان أو التهديد بذلك يتولى رئيس الجامعة الاختصاصات المخولة لمجلس التأديب ويعرض الأمر على أول مجلس جامعة يعقد بعد صدور قرار رئيس الجامعة إذا كانت العقوبة بالفصل النهائي من الكلية لاعتمادها.

- لا توقع عقوبة من العقوبات التأديبية السابقة إلا بعد التحقيق مع الطالب كتابة وسماع أقواله فيما هو منسوب إليه فإذا لم يحضر في الموعد المحدد للتحقيق سقط حقه في سماع أقواله ويتولى التحقيق في غير حالات الغش الأكاديمي من ينتدبه رئيس الجامعة من أعضاء إدارة الشئون القانونية على أن يعرض التحقيق على المستشار القانوني للجامعة الذي يوصى بالرأي القانوني ويعرض الأمر على رئيس الجامعة لاتخاذ القرار.
- يصدر قرار إحالة الطالب إلى مجلس التأديب من رئيس الجامعة وذلك لغير حالات الغش الأكاديمي ويتم إخطار الطالب على عنوانه المسجل بالكلية.

- يشكل مجلس التأديب الابتدائي على الوجه التالي بقرار يصدر من رئيس الجامعة في بداية كل عام دراسي:

- ١- أحد عمداء الكليات بالجامعة - رئيسا
 - ٢- أحد أعضاء هيئة تدريس من كلية الدراسات القانونية والمعاملات الدولية - عضوا
 - ٣- أحد أعضاء هيئة التدريس بالجامعة - عضوا
- ويصدر القرار بأغلبية آراء الأعضاء.

- يجوز التظلم من القرارات التأديبية التي تصدر من الهيئات المختصة بتوقيع العقوبات التأديبية بطلب يقدمه الطالب لرئيس الجامعة خلال خمسة عشر يوما من تاريخ إخطار الطالب بالقرار الصادر بالعقوبة التأديبية على عنوانه المسجل بالكلية، ويعرض الطلب على مجلس التأديب الاستئنافي. وله أن يلغى العقوبة أو يخفّضها أو يؤيدها، ويكون قرار المجلس نهائياً.

ويشكل مجلس التأديب الاستئنافي على الوجه التالي بقرار يصدر من رئيس الجامعة في بداية كل عام دراسي:

- ١- أحد نواب رئيس الجامعة - رئيسا
 - ٢- أحد عمداء الكليات بالجامعة - عضوا
 - ٣- أحد أعضاء هيئة تدريس من كلية الدراسات القانونية والمعاملات الدولية - عضوا
- ويصدر القرار بأغلبية آراء الأعضاء.

- تتبع القواعد الآتية في منح شهادات حسن السير والسلوك للطلاب والخريجين:

أولاً: يمنح الطالب الخريج شهادة حسن سير وسلوك عند تخرجه من الجامعة شريطة عدم صدور أي عقوبة تأديبية عليه خلال مدة دراسته بالجامعة. كما يمنح أيضاً الطالب الخريج الذي صدر ضده عقوبة تأديبية واحدة لم تتعد الفصل من الجامعة لمدة ثلاثة أسابيع خلال مدة دراسته بالجامعة شهادة حسن سير وسلوك مع عدم ذكر العقوبة في الشهادة.

ثانياً: يمنح الطالب الخريج الذي صدر ضده عقوبة تأديبية واحدة خلال فترة دراسته بالجامعة جاوزت الفصل من الجامعة لمدة أكثر من ثلاثة أسابيع إفادة بأن سلوك الطالب كان مقبولاً ويتم ذكر تلك العقوبة في صدر وصلب الإفادة.

ثالثاً: عدم منح الطالب الخريج الذي صدر ضده أكثر من عقوبة تأديبية خلال فترة دراسته بالجامعة أي شهادة حسن سير وسلوك أو إفادة من الجامعة بشأن السير والسلوك.

الإرشاد الأكاديمي

ما هو الإرشاد الأكاديمي؟

الإرشاد الأكاديمي هو عملية توجيه منظمة تهدف إلى دعم الطالب أكاديميًا ونفسيًا طوال سنوات الدراسة، لضمان نجاحه وتقديمه وتخطيط مستقبله المهني.

أهداف الإرشاد الأكاديمي

- مساعدة الطالب على اختيار مقرراته الدراسية بما يتوافق مع قدراته وخطته.
- مراقبة الأداء الأكاديمي للطالب وتقديم النصائح عند التراجع.
- دعم الطالب في حل المشكلات الدراسية أو النفسية التي قد تؤثر على تحصيله.
- تعزيز وعي الطالب بأنظمة ولوائح الكلية.
- توجيه الطالب نحو فرص التدريب الصيفي والمهني المناسبة له.

مهام المرشد الأكاديمي

- استقبال الطلاب في بداية كل فصل دراسي.
- مناقشة الجدول الدراسي والتأكد من اختياره السليم للمقررات.
- متابعة حالات الإنذار الأكاديمي ومحاولة تصحيح المسار.
- كتابة التقارير الدورية عن تقدم الطالب.
- إحالة الطالب إلى الجهات المختصة داخل الكلية في حال وجود مشكلات غير أكاديمية.

دور الطالب

- التواصل الفعال مع مرشده الأكاديمي.
- حضور الجلسات الإرشادية بانتظام.
- الإفصاح عن أي صعوبات قد تواجهه.
- احترام المواعيد المحددة للتسجيل والاستشارات

التعامل مع الطلاب المتفوقين والمتعثرين

التعامل مع الطلاب المتفوقين والمتعثرين

أولاً: الطلاب المتفوقون

تهتم كلية الصيدلة و التصنيع الدوائي- جامعة فاروس بتحفيز الطلاب المتفوقين من خلال

- منح تفوق جزئية أو كاملة حسب اللوائح.
- شهادات تقدير تُمنح للطلاب الحاصلين على أعلى الدرجات.
- إشراكهم في المؤتمرات العلمية والندوات الداخلية والخارجية.
- ترشيحهم للمشاركة في مسابقات علمية على مستوى الجامعة أو الكليات الأخرى.
- الفرص البحثية المبكرة بالتعاون مع أعضاء هيئة التدريس.

المتفوق هو الطالب الذي يحصل على تقدير عام "جيد جدًا" فأعلى في نهاية العام الدراسي.

ثانيًا: الطلاب المتعثرون أكاديميًا

تحرص الكلية على دعم الطلاب الذين يواجهون صعوبات في التحصيل الدراسي عبر:

- نظام الإرشاد الأكاديمي الفردي لمتابعة الطالب عن قرب.
- دروس تقوية وجلسات مراجعة تنظمها بعض الأقسام قبل الامتحانات.
- الإنذار الأكاديمي في حال انخفاض المعدل التراكمي، مع تقديم خطة للتحسين.
- إمكانية إعادة تسجيل بعض المقررات لرفع التقدير طبقاً للوائح.
- المتابعة النفسية أو الاجتماعية إذا لزم الأمر بالتعاون مع وحدة الدعم الطلابي.

الطالب يُعد متعثراً إذا تكرر رسوبه في عدد من المواد أو انخفض معدله التراكمي عن الحد الأدنى المطلوب للتخرج.

حقوق وواجبات الطالب**حقوق الطالب:**

- الحصول على بيئة تعليمية آمنة ومحفزة.
- الوصول إلى المقررات الدراسية والخدمات الجامعية بسهولة.
- تلقي الدعم الأكاديمي والنفسي من أعضاء هيئة التدريس.
- حرية التعبير عن الرأي في إطار الاحترام المتبادل.
- الاطلاع على تقييماته الأكاديمية وحق التظلم وفقاً للائحة.

واجبات الطالب:

- الالتزام باللوائح والقوانين الجامعية.
- حضور المحاضرات والمعامل بانتظام.
- احترام أعضاء هيئة التدريس والعاملين والطلاب.
- عدم الغش أو الإخلال بالسلوك الأكاديمي.
- الحفاظ على ممتلكات الكلية والمرافق العامة.

الأقسام و أكوادها والتخصصات العلمية

أقسام الكلية العلمية

تضم الكلية الاقسام العلمية التالية وتعكس الحروف بين الاقواس كود كل قسم حيث الايسر للكلية والايمن للقسم:

- ١ - قسم الصيدلة الإكلينيكية و الممارسة الصيدلية (PN)
- ٢ - قسم الأحياء الدقيقة والمناعة (PM)
- ٣ - قسم الكيمياء الصيدلية (PC)
- ٤ - قسم الصيدلانيات والتقنية الصيدلية (PP)
- ٥ - قسم العقاقير والنواتج الطبيعية (PG)
- ٦ - قسم الادوية و العلاجات (PL)

نظام الترقيم الكودى للمقررات

يتكون الترقيم الكودى من ثلاثة حروف وثلاثة ارقام وتقسم إلى :

- ١ - حرف يرمز للكلية (P) وحرف يرمز للقسم (C,G,L,M,N,P).و حرف يرمز للتخصص (D).
- ٢ - رقم مئوى يختص بالمستوى ورقم عشرى وأحادى لتسلسل المقررات.
- ٣ - المقررات الاختيارية: يستخدم حرف E بدلا من رقم المستوى.
- ٤ - متطلبات الجامعة من المقررات: يستخدم الحرف U.

تحتوي الكلية على ست أقسام وهم :

١. قسم الصيدلانيات و التقنية الصيدلانية

Department of Pharmaceutics & Pharmaceutical Technology (PP)



أ.د. رجوى فريد منصور (رئيس القسم)
أ.د. وسام مجدى عبد العزيز
أ.م.د. نهى سليمان السلامونى
د. بسنت أبو طالب
د. منى اشرف
د.نوران عطية
د. حسام الدين يسري
د.لمياء رمضان

٢. قسم الصيدلانية الاكلينيكية و الممارسة الصيدلانية

Department of Clinical Pharmacy & Pharmacy Practice (PN)



أ.د. أسر غنيم (رئيس القسم)
أ.د. عبير قاسم
أ.م.د. منج منج وينج
د. امانى رمضان
د. نانسي عبد الحميد
د. لبنى عبد المنعم
د. هدير زكريا

٣. قسم الكيمياء الصيدلانية

Department of Pharmaceutical Chemistry (PC)



أ.د. رشا يوسف (رئيس القسم)
 أ.د. رشا شعلان
 أ.د. محمد جمال
 أ.م. محمد حمدي
 أ.م. منى عبد المنعم
 أ.م. سامح يونس

٤. قسم الاحياء الدقيقة و المناعة

Department of Microbiology and Immunology (PM)



أ.م. أحمد نوبى (قائم بأعمال رئيس القسم)
ا.م. نيفين لطفى لويس
ا.م. مروة عاطف
ا.م. إنجي السوداني
ا.م. ياسمين محمد شاهين
د. هناده سالم سليم
د. إبراهيم أشرف عبدالوهاب
د. منة عبد الفتاح حمودة

٥. قسم الادوية و العلاجات

Department of Pharmacology & Therapeutics (PL)



أ.م.د. نسرین سعید (قائم بأعمال رئیس القسم)

أ.د. هند محمد حسین

ا.م.د. شیریهان صلاح الدین

ا.م.د. منة الله عادل جويد

ا.م.د. ایناس محمد مسعود

د. غادة اسامة احمد إسماعيل

د. زينب عبد العزيز

د. أحمد عشاوي

د. محمد أمين

د. راندا الشاذلي

د. أميرة منصور

٦. قسم العقاقير و النواتج الطبيعية

Department of Pharmacognosy & Natural Products (PG)



أ.د. ماجد الغزولي (عميد الكلية)

ا.م.د. سمر محمد بسام (قائم بأعمال رئيس القسم)

ا.م.د. كريم رافت

د. داليا الشيخ

د. علياء الفقي

مقررات الكلية

على الطالب دراسة لبرنامج Pharm D ١٨١ ساعة معتمدة بنجاح تتضمن ١٦٧ ساعة معتمدة مقررات اجبارية و ٨ ساعات معتمدة مقررات اختيارية و ٦ ساعات معتمدة متطلبات الجامعة. كما يجب على الطالب التدريب الصيفي و تدريب سنة الامتياز تحت إشراف الكلية. اما لبرنامج Pharm D Clinical على الطالب دراسة ١٨٣ ساعة معتمدة بنجاح تتضمن ١٦٩ ساعة معتمدة مقررات اجبارية و ٨ ساعات معتمدة مقررات اختيارية و ٦ ساعات معتمدة متطلبات الجامعة. كما يجب على الطالب التدريب الصيفي و تدريب سنة الامتياز تحت إشراف الكلية.

الإختصارات

Cr H: ساعة معتمدة	Lab: معمل	CW: أعمال السنة و العملى	OE: شفهي
Lec : محاضرة	CH: ساعة إتصال	Period إمتحان نصف الفصل الدراسي	TM: الدرجة الكلية
Tut : تمرين	Pr : مطلب	FWE: إمتحان نهائى تحريرى	ET: مدة الإمتحان

أعمال السنة

أعمال السنة (Course Work) يتم خلالها التقييم المستمر للطلاب فى الدروس العملية و التمارين و التعليم التفاعلى و فى الواجبات العلمية الدورية و المشاريع الميدانية و كذلك عرض (Presentations) بعض المواضيع التى يُكلف بها الطلاب و أيضاً من خلال الإمتحانات العملية و الإمتحانات النظرية القصيرة و يحدد مجلس الكلية كيفية توزيع درجات أعمال السنة على هذه البنود.

أنواع المقررات الدراسية

يدرس الطالب بجامعة فاروس مجموعة من المقررات الدراسية تنقسم إلى قسمين:

١- المقررات الإلزامية اللازمة للتخرج (متطلبات الجامعة - متطلبات الكلية - متطلبات القسم أو التخصص)

٢- المقررات الاختيارية (يدرس الطالب عدداً محدداً من الساعات المعتمدة فى بعض المقررات الدراسية الاختيارية **Elective Courses**)

وذلك تبعاً لمتطلبات كل كلية أو قسم أو تخصص

*University Requirements (U)

Required Courses:

No.	Course Code	Title	CrH	Lec	Tut	Lab	CH	Pr	Mark Distribution					ET (hr)
									CW	Period.	FWE	OE	TM	
1	UGA 03	Arabic Language Skills	2	2	0	0	2	-	0	25	75	0	100	2
2	UGE 01	English (1)	2	0	2	2	4	-	25	15	60	0	100	2
3	UGE 02	English (2)	2	0	2	2	4	UGE 01	25	15	60	0	100	2

*أن لا يتضمنها حساب المعدل الفصلى أو التراكمي للطالب.

Faculty study plan Pharm D

First level

First Semester (Fall)

No.	Course Code	Title	CrH	Lec	Tut	Lab	CH	Pr	Mark Distribution				TM	ET (hr)
									CW	Period.	FWE	OE		
1	PPD 101	Pharmacy Orientation	1	1	0	0	1	-	0	20	80	0	100	1
2	PPD 102	Medical Terminology	1	1	0	0	1	-	0	20	80	0	100	1
3	PCD 101	Pharmaceutical Analytical	3	2	1	2	5	-	25	15	50	10	100	2
4	PCD 102	Pharmaceutical Organic	3	2	1	2	5	-	25	15	50	10	100	2
5	PCD 103	Mathematics	1	1	1	0	2	-	25	15	60	0	100	1
6	PCD 104	Information Technology I	2	1	0	2	3	-	25	15	60	0	100	1
7	PGD 101	Human Rights and Fighting	1	1	0	0	1	-	0	20	80	0	100	1
8	PLD 101	Cell Biology	2	2	1	0	3	-	25	15	60	0	100	2
9	UGA 03	Arabic Language Skills	2	2	0	0	2	-	0	25	75	0	100	2
10	UGE 01	English (1)	2	0	2	2	4	-	25	15	60	0	100	2
Total Semester			18	13	6	8	27							

Second Semester (Spring)

No.	Course Code	Title	CrH	Lec	Tut	Lab	CH	Pr	Mark Distribution				TM	ET (hr)
									CW	Period.	FWE	OE		
1	PPD 103	Physical Pharmacy	3	2	0	2	4	-	25	15	60	0	100	2
2	PCD 105	Pharmaceutical Analytical	3	2	1	2	5	PCD 101	25	15	50	10	100	2
3	PCD 106	Pharmaceutical Organic	3	2	1	2	5	PCD 102	25	15	50	10	100	2
4	PGD 102	Medicinal Plants	3	2	1	2	5	-	25	15	50	10	100	2
5	PLD 102	Anatomy and Histology	3	2	0	2	4	-	25	15	60	0	100	2
6	PLD 103	Psychology	1	1	1	0	2	-	25	15	60	0	100	1
7	UGE 02	English (2)	2	0	2	2	4	UGE 01	25	15	60	0	100	2
Total Semester			18	11	6	12	29							

Second level

First Semester (Fall)

No .	Course Code	Title	CrH	Lec	Tut	Lab	CH	Pr	Mark Distribution				TM	ET (hr)
									CW	Period.	FW	OE		
1	PPD 201	Pharmaceutics I	3	2	0	2	4	PPD 103	25	15	50	10	100	2
2	PPD 203	Communication Skills I	1	1	1	0	2	-	25	15	60	0	100	1
3	PCD 201	Pharmaceutical Analytical Chemistry	2	1	1	2	4	PCD 105	25	15	50	10	100	1
4	PCD 202	Pharmaceutical Organic Chemistry	3	2	1	2	5	PCD 106	25	15	50	10	100	2
5	PGD 201	Pharmacognosy I	3	2	1	2	5	PGD 102	25	15	50	10	100	2
6	PMD 201	General Microbiology and Immunology	3	2	0	2	4	PLD 101	25	15	50	10	100	2
7	PLD 201	Physiology and Pathophysiology	3	2	1	2	5	PLD 101	25	15	60	0	100	2
Total Semester			18	12	5	12	29							

Second Semester (Spring)

No .	Course Code	Title	CrH	Lec	Tut	Lab	CH	Pr	Mark Distribution				TM	ET (hr)
									CW	Period.	FW	OE		
1	PPD 202	Pharmaceutics II	3	2	0	2	4	PPD 103	25	15	50	10	100	2
2	PCD 203	Instrumental Analysis	3	2	1	2	5	PCD 105	25	15	50	10	100	2
3	PCD 204	Electroanalytical Methods	1	1	1	0	2	PCD 201	25	15	60	0	100	1
4	PGD 202	Pharmacognosy II	3	2	1	2	5	PGD 102	25	15	50	10	100	2
5	PMD 202	Parasitology and Virology	2	1	0	2	3	PMD 201	25	15	50	10	100	1
6	PLD 202	Pathology	2	2	1	0	3	PLD 102	25	15	60	0	100	2
7	PLD 203	Biochemistry I	3	2	0	2	4	PCD 102	25	15	50	10	100	2
8	PND 201	Biostatistics	2	1	0	2	3	PCD 103	25	15	60	0	100	1
Total Semester			19	13	4	12	29							

Third level

First Semester (Fall)

No .	Course Code	Title	CrH	Lec	Tut	Lab	CH	Pr	Mark Distribution				TM	ET (hr)
									CW	Period.	FW	OE		
1	PPD 301	Pharmaceutics III	3	2	0	2	4	PPD 103	25	15	50	10	100	2
2	PCD 301	Medicinal Chemistry I	3	2	1	2	5	PCD 106 PCD 203	25	15	50	10	100	2
3	PGD 301	Phytochemistry I	3	2	1	2	5	PGD 202	25	15	50	10	100	2
4	PMD 301	Pharmaceutical Microbiology	3	2	0	2	4	PMD 201	25	15	50	10	100	2
5	PLD 301	Biochemistry II	3	2	0	2	4	PLD 203	25	15	50	10	100	2
6	PLD 302	Pharmacology I	3	2	0	2	4	PLD 201	25	15	50	10	100	2
Total Semester			18	12	2	12	26							

Second Semester (Spring)

No.	Course Code	Title	CrH	Lec	Tut	Lab	CH	Pr	Mark Distribution				TM	ET (hr)
									CW	Period.	FW	OE		
1	PPD 302	Biopharmaceutics and Pharmacokinetics	3	2	0	2	4	PPD 201 PPD 301	25	15	50	10	100	2
2	PPD 303	Pharmaceutics IV	3	2	0	2	4	PPD 201	25	15	50	10	100	2
3	PCD 302	Medicinal Chemistry II	3	2	1	2	5	PCD 106 PCD 203 PLD 302	25	15	50	10	100	2
4	PGD 302	Phytochemistry II	3	2	1	2	5	PGD 202	25	15	50	10	100	2
5	PMD 302	Medical Microbiology	3	2	0	2	4	PMD 201	25	15	50	10	100	2
6	PLD 303	Pharmacology II	3	2	0	2	4	PLD 302	25	15	50	10	100	2
Total Semester			18	12	2	12	26							

Fourth level

First Semester (Fall)

No .	Course Code	Title	Cr H	Lec	Tut	Lab	CH	Pr	Mark Distribution				TM	ET (hr)
									CW	Period.	FWE	OE		
1	PPD 401	Pharmaceutical Technology I	3	2	0	2	4	PPD 201 PPD 202 PPD 301	25	15	50	10	100	2
2	PGD 401	Applied and Forensic Pharmacognosy	2	1	0	2	3	PGD 302	25	15	50	10	100	1
3	PMD 401	Public Health	2	2	1	0	3	PMD 301	25	15	60	0	100	2
4	PLD 401	Pharmacology III	2	2	1	0	3	PLD 303	25	15	60	0	100	2
5	PLD 402	Clinical Biochemistry	3	2	0	2	4	PLD 301	25	15	50	10	100	2
6	PND 401	Drug Information	2	1	0	2	3	-	25	15	60	0	100	1
7	PND 402	Pharmaceutical Legislations and Regulatory Affairs	1	1	0	0	1	-	0	20	80	0	100	1
8	PMD 402	English (3)	2	0	2	2	4	UGE 02	25	15	60	0	100	2
9	E 01	Elective 1	2	1	2	0	3	-	25	15	60	0	100	1
Total Semester			19	12	6	10	28							

Second Semester (Spring)

No.	Course Code	Title	Cr H	Lec	Tut	Lab	C H	Pr	Mark Distribution				TM	ET (hr)
									CW	Period.	FW	OE		
1	PPD 402	Pharmaceutical Technology II	2	2	1	0	3	PPD 401	25	15	60	0	100	2
2	PCD 401	Drug Design	2	1	1	2	4	PCD 301	25	15	60	0	100	1
3	PLD 403	Toxicology and Forensic	3	2	0	2	4	PLD 302	25	15	50	10	100	2
4	PND 403	Clinical Pharmacokinetics	3	2	0	2	4	PPD 302	25	15	60	0	100	2
5	PND 404	Hospital Pharmacy	2	2	1	0	3	PLD 303 PPD 303	25	15	50	10	100	2
6	PND 405	Community Pharmacy Practice	3	2	0	2	4	PLD 303 PPD 202 PPD 301	25	15	60	0	100	2
7	PCD 402	Information Technology II	2	1	0	2	3	PCD 104	25	15	60	0	100	1
8	E 02	Elective 2	2	1	2	0	3	-	25	15	60	0	100	1
Total Semester			19	13	5	10	28							

Fifth year

First Semester (Fall)

No .	Course Code	Title	CrH	Lec	Tut	Lab	CH	Pr	Mark Distribution				TM	ET (hr)
									CW	Period.	FW	OE		
1	PPD 501	Good Manufacturing Practice	2	1	0	2	3	PPD 402	25	15	60	0	100	1
2	PCD 501	Analytical Quality Control of	3	2	1	2	5	PCD 203	25	15	50	10	100	2
3	PGD 501	Phytotherapy and Aromatherapy	3	2	0	2	4	PGD 302	25	15	60	0	100	2
4	PMD 501	Biotechnology	2	2	1	0	3	PMD 301	25	15	60	0	100	2
5	PMD 502	Clinical Research, Pharmacoeconomics and pharmacovigilance	2	1	2	0	3	PND 202 PND 405	25	15	60	0	100	1
6	PND 501	Clinical pharmacy I	3	2	0	2	4	PND 404	25	15	50	10	100	2
7	PPD 502	Communication Skills II	1	1	1	0	2	PPD 203	25	15	60	0	100	1
8	E 03	Elective 3	2	1	2	0	3	-	25	15	60	0	100	1
Total Semester			18	12	7	8	27							

Second Semester (Spring)

No.	Course Code	Title	CrH	Lec	Tut	Lab	CH	Pr	Mark Distribution				TM	ET (hr)
									CW	Period.	FW	OE		
1	PPD 503	Advanced Drug Delivery Systems	2	2	0	0	2	PPD 202 PPD 301 PPD 303	0	25	75	0	100	2
2	PLD 501	Drug interaction	2	2	1	0	3	PLD 401	25	15	50	10	100	2
3	PLD 502	First Aid	1	1	1	0	2	PLD 302	25	15	60	0	100	1
4	PND 502	Marketing and Pharmacoeconomics	2	2	0	0	2	PMD 502 PND 404	0	25	75	0	100	2
5	PND 503	Clinical Pharmacy II and pharmacotherapeutics	3	2	0	2	4	PLD 401 PND 501	25	15	60	0	100	2
6	PND 504	Professional Ethics	1	1	0	0	1	-	0	20	80	0	100	1
7	PND 505	Entrepreneurship	1	1	1	0	2	-	25	15	60	0	100	1
8	PND 506	Scientific Writing	2	1	0	2	3	-	25	15	60	0	100	1
9	E 04	Elective 4	2	1	2	0	3	-	25	15	60	0	100	1
Total Semester			16	13	5	4	22							

Faculty study plan Pharm D Clinical

First level

First Semester (Fall)														
No.	Course Code	Title	CrH	Lec	Tut	Lab	CH	Pr	Mark Distribution				TM	ET (hr)
									Pract./tut	Period.	FWE	OE		
1	PPC 101	Pharmacy Orientation	1	1	0	0	1	-	0	25	75	0	100	1
2	PPC 102	Medical Terminology	1	1	0	0	1	-	0	25	75	0	100	1
3	PCC 101	Pharmaceutical Analytical Chemistry I	3	2	1	2	5	-	25	15	50	10	100	2
4	PCC 102	Pharmaceutical Organic Chemistry I	3	2	1	2	5	-	25	15	50	10	100	2
5	PCC 103	Mathematics	1	1	1	0	2	-	25	15	60	0	100	1
6	PCC 104	Information Technology I	2	1	0	2	3	-	25	15	60	0	100	1
7	PGC 101	Human Rights and Fighting Corruption	1	1	0	0	1	-	0	25	75	0	100	1
8	PLC 101	Cell Biology	2	2	1	0	3	-	25	15	60	0	100	2
9	UGA 03	Arabic Language Skills	2	2	0	0	2	-	0	25	75	0	100	2
10	UGE 01	English (1)	2	0	2	2	4	-	25	15	60	0	100	2
Total Semester			18	13	6	8	27							

Second Semester (Spring)														
No.	Course Code	Title	CrH	Lec	Tut	Lab	CH	Pr	Mark Distribution				TM	ET (hr)
									Pract./Tut	Period.	FWE	OE		
1	PPC 103	Physical Pharmacy	3	2	0	2	4	-	25	15	60	0	100	2
2	PCC 105	Pharmaceutical Analytical Chemistry II	3	2	1	2	5	PCC 101	25	15	50	10	100	2
3	PCC 106	Pharmaceutical Organic Chemistry II	3	2	1	2	5	PCC 102	25	15	50	10	100	2
4	PGC 102	Medicinal Plants	3	2	1	2	5	-	25	15	50	10	100	2
5	PLC 102	Anatomy and Histology	3	2	0	2	4	-	25	15	60	0	100	2
6	PLC 103	Psychology	1	1	1	0	2	-	25	15	60	0	100	1
7	UGE 02	English (2)	2	0	2	2	4	UGE 01	25	15	60	0	100	2
Total Semester			18	11	6	12	29							

Second level

First Semester (Fall)														
No.	Course Code	Title	CrH	Lec	Tut	Lab	CH	P r	Mark Distribution				TM	ET (hr)
									Pract./ Tut	Period.	FWE	OE		
1	PPC 201	Pharmaceutical Dosage Forms I	3	2	0	2	4	PPC 103	25	15	50	10	100	2
2	PPC 203	Communication Skills I	1	1	1	0	2	-	25	15	60	0	100	1
3	PCC 201	Pharmaceutical Organic Chemistry III	2	1	1	2	4	PCC 106	25	15	50	10	100	1
4	PCC 202	Instrumental Analysis	2	2	1	0	3	PCC 105	25	15	60	0	100	2
5	PGC 201	Pharmacognosy I	3	2	1	2	5	PGC 102	25	15	50	10	100	2
6	PMC 201	General Microbiology and Immunology	3	2	0	2	4	PLC 101	25	15	50	10	100	2
7	PLC 201	Biochemistry I	3	2	0	2	4	PCC 102	25	15	50	10	100	2
8	PLC 202	Physiology and pathophysiology	2	2	1	0	3	PLC 101	25	15	60	0	100	2
Total Semester			19	14	5	10	29							

Second Semester (Spring)														
No.	Course Code	Title	CrH	Lec	Tut	Lab	CH	P r	Mark Distribution				TM	ET (hr)
									Pract./ Tut	Period.	FWE	OE		
1	PPC 202	Pharmaceutical Dosage Forms II	3	2	0	2	4	PPC 103	25	15	50	10	100	2
2	PGC 202	Pharmacognosy II	3	2	1	2	5	PGC 201	25	15	50	10	100	2
3	PMC 202	Parasitology and Virology	2	1	0	2	3	PMC 201	25	15	60	0	100	1
4	PLC 203	Basic Pharmacology	3	2	0	2	4	PLC 202	25	15	60	0	100	2
5	PLC 204	Pathology	2	2	1	0	3	PLC 102	25	15	60	0	100	2
6	PLC 205	Biochemistry II	3	2	0	2	4	PLC 201	25	15	50	10	100	2
7	PNC 201	Biostatistics	1	1	1	0	2	PCC 103	25	15	60	0	100	1
Total Semester			17	12	3	10	25							

Third level

First Semester (Fall)														
No.	Course Code	Title	CrH	Lec	Tut	Lab	CH	Pr	Mark Distribution				TM	ET (hr)
									Pract./ Tut	Period.	FWE	OE		
1	PPC 301	Pharmaceutical Dosage Forms III	3	2	0	2	4	PPC 103	25	15	50	10	100	2
2	PGC 301	Phytochemistry I	3	2	1	2	5	PGC 202	25	15	50	10	100	2
3	PMC 301	Pharmaceutical Microbiology and Antimicrobials	3	2	0	2	4	PMC 201	25	15	50	10	100	2
4	PMC 303	Advanced scientific language	2	0	2	2	4	UGE 02	25	15	60	0	100	2
5	PLC 301	Pharmacology I	3	2	0	2	4	PLC 203	25	15	50	10	100	2
6	PNC 301	Scientific Writing	1	1	1	0	2	-	25	15	60	0	100	1
7	PNC 302	Pharmaceutical Legislation and Practice Ethics	1	1	0	0	1	-	0	25	75	0	100	1
8	PNC 303	Community Pharmacy Practice	3	2	0	2	4	PLC 202	25	15	50	10	100	2
Total Semester			19	12	4	12	28							

Second Semester (Spring)														
No.	Course Code	Title	CrH	Lec	Tut	Lab	CH	Pr	Mark Distribution				TM	ET (hr)
									Pract./ Tut	Period.	FWE	OE		
1	PPC 302	Pharmaceutical Technology	3	2	0	2	4	PPC 201 PPC 202	25	15	60	0	100	2
2	PPC 303	Biopharmaceutics and Pharmacokinetics	3	2	0	2	4	PPC 301	25	15	50	10	100	2
3	PPC 304	Communication Skills II	1	1	1	0	2	PPC 203	25	15	60	0	100	1
4	PGC 302	Phytochemistry II	3	2	1	2	5	PGC 301	25	15	50	10	100	2
5	PMC 302	Medical Microbiology	3	2	0	2	4	PMC 201	25	15	50	10	100	2
6	PLC 302	Pharmacology II	3	2	0	2	4	PLC 203	25	15	50	10	100	2
7	PLC 303	First Aid and Basic Life Support (BLS)	1	1	1	0	2	PLC 301	25	15	60	0	100	1
8	PNC 304	Drug Information	2	1	0	2	3	-	25	15	60	0	100	1
Total Semester			19	13	3	12	28							

Fourth level

First Semester (Fall)														
No.	Course Code	Title	CrH	Lec	Tut	Lab	CH	Pr	Mark Distribution				TM	ET (hr)
									Pract ./Tut	Period.	FWE	OE		
1	PPC 401	Advanced Drug Delivery Systems	2	2	0	0	2	PPC 201 PPC 303	0	15	75	10	100	2
2	PCC 401	Medicinal Chemistry I	3	2	1	2	5	PCC 201 PLC 203	25	15	50	10	100	2
3	PCC 402	Analytical Quality Control of Pharmaceuticals	2	1	1	2	4	PCC 202	25	15	50	10	100	1
4	PMC 401	Public Health and Preventive Medicine	2	2	1	0	3	PMC 302	25	15	50	10	100	2
5	PLC 401	Pharmacology III	2	2	1	0	3	PLC 203	25	15	50	10	100	2
6	PNC 401	Hospital Pharmacy	3	2	0	2	4	PLC 302 PPC 201	25	15	50	10	100	2
7	PNC 402	Clinical Pharmacokinetics	3	2	0	2	4	PPC 303	25	15	50	10	100	2
8	E 01	Elective 1	2	1	2	0	3	-	25	15	60	0	100	1
Total Semester			19	14	6	8	28							

Second Semester (Spring)														
No.	Course Code	Title	CrH	Lec	Tut	Lab	CH	Pr	Mark Distribution				TM	ET (hr)
									Pract ./Tut	Period.	FWE	OE		
1	PCC 403	Medicinal Chemistry II	3	2	1	2	5	PCC 201 PLC 203	25	15	50	10	100	2
2	PCC 404	Information Technology II	2	1	0	2	3	PCC 104	25	15	60	0	100	1
3	PLC 402	Clinical Biochemistry	3	2	0	2	4	PLC 205	25	15	50	10	100	2
4	PNC 403	Clinical Pharmacy Practice	3	2	0	2	4	PLC 302 PPC 303	25	15	50	10	100	2
5	PNC 404	Management of Oncological Diseases and Radiopharmacy	3	2	0	2	4	PLC 401	25	15	50	10	100	2
6	PNC 405	Management of Endocrine and Renal Disorders	3	2	0	2	4	PLC 401	25	15	50	10	100	2
7	E 02	Elective 2	2	1	2	0	3	-	25	15	60	0	100	1
Total Semester			19	12	3	12	27							

Fifth year

First Semester (Fall)														
No.	Course Code	Title	CrH	Lec	Tut	Lab	CH	P r	Mark Distribution				TM	ET (hr)
									Pract./ Tut	Period.	FWE	OE		
1	PGC 501	Phytotherapy	2	2	1	0	3	PGC 302	25	15	50	10	100	2
2	PMC 501	Pharmaceutical Biotechnology	2	2	1	0	3	PMC 302	25	15	50	10	100	2
3	PLC 501	Toxicology and Forensic Chemistry	3	2	0	2	4	PLC 302	25	15	50	10	100	2
4	PNC 501	Clinical Research, Pharmacoepidemiology and Pharmacovigilance	1	1	1	0	2	PMC 401 PNC	25	15	60	0	100	1
5	PNC 502	Management of Neuropsychiatry diseases	3	2	0	2	4	PLC 401	25	15	50	10	100	2
6	PNC 503	Management of Dermatological, Reproductive and Musculoskeletal Diseases	3	2	0	2	4	PLC 401	25	15	50	10	100	2
7	PNC 504	Management of Pediatric Diseases	2	2	1	0	3	PLC 401	25	15	50	10	100	2
8	E 03	Elective 3	2	1	2	0	3	-	25	15	60	0	100	1
Total Semester			18	14	6	6	26							

Second Semester (Spring)														
No.	Course Code	Title	CrH	Lec	Tut	Lab	CH	Pr	Mark Distribution				TM	ET (hr)
									Pract ./Tut	Period.	FWE	OE		
1	PLC 502	Clinical Nutrition	2	2	1	0	3	PLC 205	25	15	50	10	100	2
2	PNC 505	Management of Cardiovascular Diseases	3	2	0	2	4	PLC 301	25	15	50	10	100	2
3	PNC 506	Management of Gastrointestinal Diseases	3	2	0	2	4	PLC 302	25	15	50	10	100	2
4	PNC 507	Management of Respiratory Diseases	2	2	1	0	3	PLC 302	25	15	50	10	100	2
5	PNC 508	Marketing and Pharmacoeconomics	2	1	2	0	3	PNC 501 PNC 401	25	15	60	0	100	1
6	PNC 509	Management of Critical Care Patients	2	1	0	2	3	PLC 401 PNC 403	25	15	50	10	100	1
7	PNC 510	Entrepreneurship	1	1	1	0	2	-	25	15	60	0	100	1
	E 04	Elective 4	2	1	2	0	3	-	25	15	60	0	100	1
		Total Semester	17	12	7	6	25							

PowerCampus & Blackboard

اولا نظام PowerCampus

دليل استخدام نظام PowerCampus للطلاب

ما هو PowerCampus ؟

هو نظام إلكتروني خاص بإدارة الشؤون الأكاديمية للطلاب، يُستخدم لتسجيل المقررات، متابعة الدرجات، معرفة الجدول الدراسي، والحضور والغياب.

طريقة تسجيل الدخول

١. ادخل على الموقع:

<https://powercampus.pua.edu.eg>

٢. أدخل

○ اسم المستخدم :الرقم الجامعي

○ كلمة المرور :يتم استلامها من شؤون الطلاب أو بريد الجامعة

الخدمات المتاحة للطلاب

الخدمة	شرح مختصر
تسجيل المقررات	اختيار المواد لكل فصل دراسي.
عرض الجدول الدراسي	مشاهدة مواعيد المحاضرات والمعامل.
عرض الدرجات	معرفة نتائج المواد وتقديرات أعمال السنة.
متابعة الحضور	رؤية سجل الحضور والغياب.
طلب الاعتذار أو إيقاف القيد	تقديم طلبات إلكترونية للإدارة.

نصائح مهمة

- احتفظ بكلمة المرور ولا تشاركها مع أحد.
- تابع الجدول بانتظام تحسبًا لأي تحديثات.
- تأكد من تسجيل المواد خلال الفترة المحددة حتى لا تُحرم من دخول الامتحان.

Log In Page

Enter User Name & Password



ثانياً نظام blackboard

دليل استخدام نظام Blackboard للطلاب

ما هو Blackboard ؟

هو منصة تعليم إلكتروني بتوفر بيئة تفاعلية بين الطالب والدكتور، ويُستخدم في المحاضرات، التكاليفات، الامتحانات، والمناقشات.

طريقة تسجيل الدخول

١. ادخلي على الموقع:

<https://pharos.blackboard.com>

٢. بيانات الدخول:

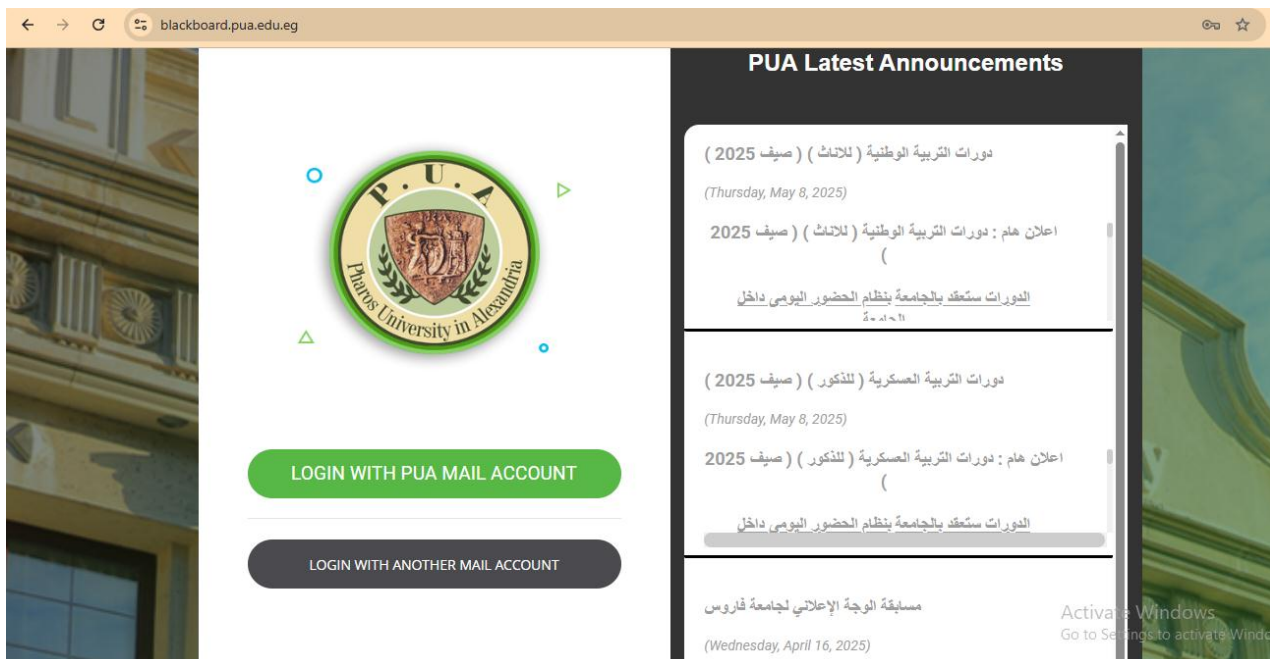
- اسم المستخدم: البريد الجامعي أو الرقم الجامعي
- كلمة المرور: تُسلم من وحدة IT أو بريدك الجامعي

Blackboard الخدمات المتاحة على

الخدمة	شرح مختصر
المقررات الدراسية	الوصول إلى محتوى كل مادة مثل المحاضرات، الفيديوهات، والمصادر.
التكاليفات (Assignments)	رفع الواجبات والتكاليفات المطلوبة في كل مادة.
الاختبارات (Quizzes)	أداء امتحانات قصيرة أو شهرية إلكترونياً.
الإعلانات (Announcements)	متابعة تنبيهات الدكتور أو الكلية.
الدرجات (Grades)	الاطلاع على تقييمات التكاليفات والاختبارات.
المناقشات (Discussions)	التفاعل مع الزملاء والدكتور من خلال منتديات المناقشة.

نصائح مهمة للطلاب

- راجع منصة Blackboard يومياً لتتبع الإعلانات والواجبات.
- تأكد من رفع أي تكليف قبل الموعد النهائي لتفادي الرسوب فيه.
- احفظ نسخة احتياطية من أي ملفات تقوم برفعها.
- في حالة حدوث مشكلة تقنية، تواصل مع وحدة IT فوراً أو الدعم الفني.



البيئة التعليمية ومرافق الكلية

البيئة التعليمية ومرافق الكلية

أولاً: معامل الكلية

تضم كلية الصيدلة مجموعة معامل متخصصة لدعم التدريب العملي، منها:

- معمل الكيمياء العضوية
- معمل الصيدلانيات
- معمل الأحياء الدقيقة
- معمل الأدوية والعقاقير
- معمل التحاليل
- معمل الكيمياء الحيوية
- معمل محاكاة الصيدلة الإكلينيكية

كل معمل مزود بأحدث الأجهزة والتقنيات التي تتيح للطلاب تطبيق الجانب النظري بشكل عملي آمن وفعال.

ثانيا: المدرجات والقاعات الدراسية

- الكلية مزودة بـ:
 - مدرجات مكيفة تسع أعداد كبيرة من الطلاب.
 - قاعات مجهزة بشاشات عرض ووسائل شرح ذكية.
 - أماكن مخصصة للطلبة ذوي الهمم.

ثالثا: المرافق والخدمات

- كافيتريا خاصة بالطلبة
- ركن الأظعمة.
- نقاط طبية إسعافية داخل الحرم الجامعي.
- خدمة واي فاي في مناطق متعددة.
- الملاعب الرياضية
- المسرح الطلابي
- موقف السيارات
- مصلى للطلاب والطالبات.

رابعاً: المكتبة الطبية المركزية

- تحتوي على مجموعة من الكتب والمراجع الصيدلانية والطبية.
- مزودة بأجهزة كمبيوتر وخدمة إنترنت للبحث العلمي.
- يمكن استعارة الكتب وفق نظام استعارة إلكتروني.

خامساً : قاعة المؤتمرات

سادساً: الصيدلية النموذجية

سابعاً: مصنع الأدوية

ثامناً: بيت الحيوان

تاسعاً: معامل اللغات

عاشراً: وحدة الصيدلة الإكلينيكية و الممارسة الصيدلانية

الحادي عشر: وحدة تدريب طلاب السنة السادسة

الثاني عشر: معامل بحثية

الثاني عشر: قاعة الاستاذ محمد رجب

تضم الكلية عدد ٢ قاعة محاضرات رئيسية بسعة ٣٠٠ طالب و مجهزة جيدا بالوسائل السمعية و البصرية مثل الميكروفون و

المرافق

قاعات التدريس والمختبرات



اجهزة عرض و اظهار بيانات .

هناك ٦ غرف تعليمية مجهزة بالوسائل السمعية و البصرية تسع لعدد ١٥٠ طالبا و ٥ غرف تدريس تسع لعدد ٣٦ طالب .

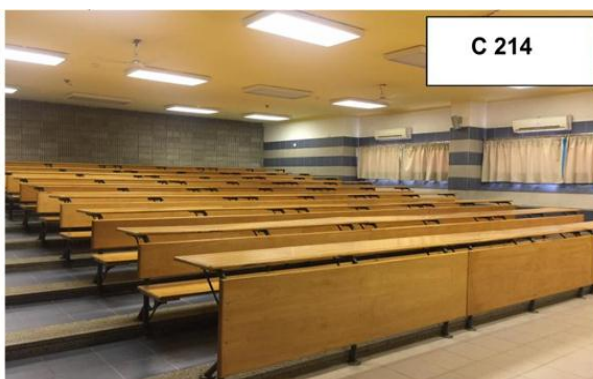
كل القاعات مزودة بنظم جيدة للاضاءة و التهوية .



جميع المختبرات مجهزة تجهزا جيدا حسب تخصصاتهم , و تشمل جميع تدابير السلامة



C 112



C 214



C 314



C 414



C 514



C 614



C118

صور لمدرجات في كلية الصيدلة

بيت الحيوان



يتكون بيت الحيوان من ٤ غرف مكيّفة مجهزة بارفف متعددة لاستيعاب اقفاص الفئران . وقد تم تزويد بيت الحيوان بجردان من فصيلة (سبراغ داولي) وذلك لتلبية احتياجات الطلاب كلية الصيدلة وبعض اغراض البحوثى الدراسات العليا, بالتعاون مع معهد البحوث الطبية في جامعة الاسكندرية , وهذا وقد بدا بيت الحيوان في طرح الفئران للبيع للباحثين في كلية الصيدلة و الطب والعلوم الزراعية و لضمان جودة الاداء داخل بيت الحيوان ثم اسناد عملية اعاشة الفئران و التغذية و التربية و التدابير الصحية الى مجموعة من العاملين المدربين تدريباً جيداً

مختبر الصيدلة الصناعية

حرصت كلية الصيدلة ، في جامعة فاروس بالاسكندرية على انشاء مختبر الصيدلة الصناعية بهدف إطلاع طلبة الكلية على أحدث التقنيات المطبقة في تنمية الأشكال و الانماط الدوائية المختلفة.

ينقسم المختبر الى وحدتين ::

وحدة تصنيع الأدوية :

و فيه يتم تعليم الطلبة كيفية إنتاج الأدوية بأشكالها المختلفة هذا وتشمل المعدات المستخدمة خلاط على شكل V ، وحدة تصنيع الحبيبات الجافة و الرطبة .الغريبال الاهتزازي ، وحدة ضغط الأقراص ، وحدة طلاء و تغليف الأقراص ، وأفران و وحدات خلط رقمية عالية السرعة ، وغيره

وحدة مراقبة الجودة :

و فيه يتم تعليم الطلبة كيفية تقييم أشكال الجرعات الدوائية التي تم اعدادها وذلك بتنفيذ اختبارات و محددات مراقبة الجودة ، وذلك باستخدام معدات مختلفة بما في ذلك وحدة اختبار هانسون لقياس درجة التحلل ووحدة اختبار التفكك ، وحدة اختبار القساوة ، وحدة اختبار الهشاشة ، وحدة اختبار تفكك التحاميل ، وحدة اختبار و قياس اللزوجة وغيرها.



المكتبة الطبية المركزية



المكتبة الطبية المركزية بالجامعة

: يتم فتح المكتبة من ٨:٠٠ صباحا و حتي ٣:٠٠ ظهرا

المكتبة مجهزة بأجهزة كمبيوتر للاستخدام العام للطلبة و مزودة بشبكة اتصال لاسلكية للاتصال بشبكة المعلومات الدولية



الصيدلية التعليمية

وفيها يتم تنفيذ برنامج التدريب الصيدلي الداخلي الذي صمم لتدريب و تزويد الطلاب بالمهارات والمعرفة الصيدلية اللازمة و إكسابهم خبرة ممارسة العمل الصيدلي و ذلك بمحاكاة ما يحدث في الصيدليات الأهلية.

- يشمل برنامج التدريب الصيدلي المواضيع التالية:

كيفية إدارة الصيدليه ، ونظم الكمبيوتر المستخدمة لاستبيان المعلومات الدوائية ودراسة و مناظرة الحالات المرضية المختلفة و طرق علاجها بالأدوية المصنعة أو المستخلصات العشبية

- هذا و يهتم برنامج التدريب الصيدلي على تطوير الكفاءات المهنية التالية :

- تقييم دقة و أمان الوصفات الدوائية في أشكالها و جرعاتها المناسبة .
- كيفية إدارة نظم التخزين ، والتحضير ، و صرف الأدوية ، والإشراف على الموظفين الفنيين الذين قد يشاركون في هذه العمليات.
- تطبيق مهارات الحاسب الآلي والتقدم التكنولوجي لهذه الممارسة.
- كيفية التواصل مع المرضى و المتخصصين في الرعاية الصحية .
- كيفية رصد و تقييم وتعديل أو التوصية بادخال تعديلات في العلاج بالعقاقير لضمان فعالية و أمان واقتصادية العلاجات وما يترتب عليه من تقديم أفضل رعاية للمرضى.
- كيفية تقييم النظم الغذائية ذات الصلة بالحالات المرضية و العلاجات الدوائية.
- كيفية تقنين استخدام المريض للأدوية العشبية.
- كيفية تقييم التداخلات الدوائية المتوقعة.



C 228



C 324



C 424



C 542



صور لفصول دراسية



صور لقاءات درس



صور لمعامل الدور الارضي



صور لمعامل الدور الاول



صور لمعامل الدور الثاني



صور لمعامل الدور الثالث



صور لمعامل الدور الرابع



صور لمعامل الدور الخامس



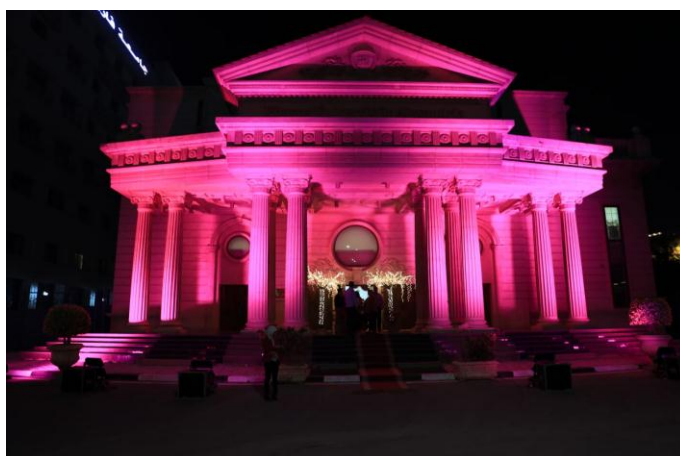
صورة لمعمل الدور السادس



صور للملاعب الرياضية



صورة للمسرح الطلابي



صور لقاعة الاستاذ محمد رجب



صور لموقف السيارات بالجامعة



صور لركن الاطعمة

مجمع البحوث الدوائية

الهدف من انشاء مجمع البحوث الدوائية :

- الاستفادة من التخصصات المختلفة في مجال الصيدلة وتطبيقها لإجراء البحوث العملية.
- ربط البحث العلمي بالصناعات الدوائية ومشاكل المجتمع.
- الاستفادة بخبرة العلماء وشباب الصيدلة من الباحثين من أجل إكتشاف أدوية جديدة.
- تشجيع فريق البحث العلمي في المجالات المختلفة من أجل تطوير مهنة الصيدلة.
- توفير الإمكانيات الحديثة للباحثين والدراسين لدرجاتى الماجستير والدكتوراه ليعطوا ما بداخلهم نحو تحقيق ذاتهم و إتاحة الفرصة للإبداع والإبتكار في مجال البحث العلمي.
- العمل كفريق واحد ذو مصلحة مشتركة يكون المقياس الوحيد هو النجاح في تحقيق الهدف واضعين في الإعتبار الإمكانيات التى تملكها كلية الصيدلة والتصنيع الدوائى بجامعة فاروس.
- تقديم الخبرة والمشورة لقطاع الإنتاج الدوائى والمساهمة في ربط الجامعة بالمجتمع والصناعة.
- إقامة دورات تدريبية وورش عمل في مجال الرعاية الصحية والصيدلانية.

المعامل المتخصصة بمجمع البحوث :

معمل الاجهزة العلمية :

يختص بالتالى:



- تحليل الأدوية باستخدام أجهزة الكروماتوجرافى المختلفة وطرق إمتصاص الطيف المختلفة وغيرها من الأجهزة القياسية.
- فصل والتعرف على المكونات الفعالة للنباتات والمستحضرات الدوائية باستخدام طرق الفصل الكروماتوجرافى المختلفة وطرق إمتصاص الطيف المختلفة وغيرها من الأجهزة.
- تقييم المواد الخام والمكونات الدوائية وتعيين كفاءتها بطرق التحليل المختلفة طبقاً للمعايير القياسية

معمل الفارماكولوجى :

يختص بالتالى:

- تأثير الأدوية على حيوانات التجارب.
- تحديد الجرعات الآمنة ودرجة السمية ودرجان الأمان للأدوية.
- يحتوي على جهاز المخطط المتعدد (Polygraph) الذى يُمكن الباحثين من القيام بتجارب معملية بغرض معرفة تأثير الدواء على أجهزة الجسم المختلفة وقياس ضغط دم الحيوانات عن طريق إستخدام عدة طرق من ضمنها قياس ضغط الدم بتقنية تقييد ذيل الفئران (Tail Cuff)



معمل الصيدلانيات :

يختص بالتالي:

- دراسة ثبات المستحضرات الصيدلانية.
- استحداث مستحضرات صيدلانية جديدة.
- تعيين التكافؤ الحيوي للمستحضرات الصيدلانية.
- تعيين معدلات انطلاق الأدوية . Drug Release Rate
- إجراء الدراسات الخاصة بمشاكل الصناعات الدوائية.

**معمل الكيمياء الطبية :**

يختص بالتالي:

- تشييد مركبات دوائية جديدة
- ابتكار طرق جديدة لتحليل الادوية
- الرقابة على الادوية والمواد الخام

**معمل كيمياء المنتجات الطبيعية :**

يختص بالتالي:

- إكتشاف نباتات مصرية تصلح كماد خام فى الصناعات الدوائية.
- إستحداث تراكيب عشبية جديدة.
- إستخلاص وفصل مـواد فعالة من النباتات الطبية.
- الرقابة الدوائية على المواد الخام والمستحضرات العشبية.



معمل الرقابة الدوائية :

يختص بالتالي:

- الرقابة الدوائية على المواد الخام والمنتج النهائي .
- تقييم للمستحضرات الصيدلانية المختلفة .
- دراسة درجة ثبات المستحضرات الصيدلانية.
- تحليل التراكيب المختلفة للمستحضرات الصيدلانية

**معمل الميكروبيولوجيا الصيدلانية :**

يختص بالتالي:

- إجراء الاختبارات الميكروبيولوجية على المستحضرات الصيدلانية.
- إجراء الأبحاث لاكتشاف مركبات جديدة مضادة للميكروبات.
- تحليل ما تم إكتشافه حديثاً من المنتجات الكيميائية لاكتشاف أى نشاط ميكروبي محتمل

**قاعة اجتماعات فاخرة :**

- قاعة مميزة ومكيفة لإقامة المؤتمرات والندوات وورش العمل.
- مزودة بأحدث الأجهزة السمعية والبصرية.
- تسع لعدد ١٠٠ شخص.



معمل أبحاث النانو تكنولوجي الصيدلانية

الهدف من إنشاء المعمل:

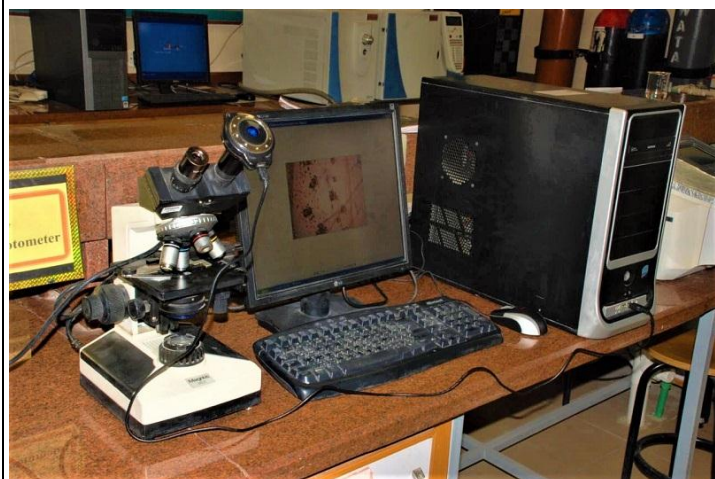
- الاستفادة من التخصصات المختلفة في مجال الصيدلة لإجراء البحوث العلمية التطبيقية في مجال النانو تكنولوجي.
- ربط البحث العلمي بالصناعة الدوائية والاستفادة بخبرة العلماء وشباب الصيادلة من الباحثين من أجل اكتشاف أدوية جديدة - تكوين فريق بحثي من أجل تطوير مهنة الصيدلة.
- تقديم الاستشارات لقطاع الإنتاج الدوائي والمساهمة في ربط الجامعة بالمجتمع والصناعة.
- إقامة دورات تدريبية وورش عمل لنشر ثقافة النانو تكنولوجي في تحضير المستحضرات الصيدلانية الحديثة.
- النهوض بالبحث العلمي في مجال النانوتكنولوجي لخدمة البشرية وزيادة عدد الأبحاث المنشورة دولياً لرفع الترتيب العالمي لجامعة فاروس بالإسكندرية.

المسؤولين عن المعمل:

- رئيس مجلس إدارة مجمع البحوث الدوائية ومعمل أبحاث النانو تكنولوجي الصيدلانية: أ.د / ماجد الغزولي
- المدير التنفيذي لمجمع البحوث الدوائية ومعمل أبحاث النانوتكنولوجي الصيدلانية: أ.م.د/ محمد حمدي
- المنسقين الأكاديميين للباحثين بمعمل أبحاث النانوتكنولوجي الصيدلانية.
- أ.م / رجوي محمد فريد

الأجهزة

- جهاز الزيتاسيزر المستخدم لقياس حجم الجسيمات وقياس فرق الجهد بين الشحنة الموجودة علي الجزيئات والشحنة الموجودة داخل المحلول والمُصنع من شركة Malvern Panalytical
- الطيف الضوئي: للتحليل الطيفي للإشعاع الفلوري و هو نوع من التحليل الطيفي الكهرومغناطيسي للطيف الذي ينبعث من العينة والمُصنع من شركة Agilent.
- مجفف بالتجميد : تجفيف العينات عن طريق التبريد وتفرغ المذيبات من العينات بواسطة التفريغ والمُصنع من شركة IIShinBioBase
- الفريزر العميق: لتجميد العينات عند درجات حرارة منخفضة تصل الي (- ٨٠ °C) والمُصنع من شركة Froilabo.
- الخالط : للخفق الشديد السرعة اللازم لتكوين الجسيمات المتناهية الصغر والمُصنع من شركة Ika.
- مقياس اللزوجة: لقياس لزوجة السوائل والمُصنع من شركة Brookfield .



صور لمعمل النانو بالدور السادس

وحدة ضمان الجودة

حصلت كلية الصيدلة جامعة فاروس على الاعتماد من الهيئة القومية لضمان جودة التعليم و الاعتماد في مارس ٢٠١٦

مدير وحدة ضمان الجودة ا.م.د/ ايناس محمد مسعود



حصلت كلية الصيدلة جامعة فاروس على الاعتماد من الهيئة القومية لضمان جودة التعليم و الاعتماد في سبتمبر ٢٠٢١

الانشطة الطلابية



أهمية الأنشطة:

الأنشطة الطلابية جزء لا يتجزأ من الحياة الجامعية، تهدف إلى:

- تنمية مهارات القيادة والعمل الجماعي.
- دعم الإبداع والمواهب الفنية والثقافية.
- تعزيز روح الانتماء والمسؤولية المجتمعية.

مجالات الأنشطة المتاحة:

١. الأنشطة الثقافية
 - مسابقات القراءة والشعر والخطابة.
 - ندوات ثقافية ومحاضرات عامة.
٢. الأنشطة الفنية
 - كورال الجامعة – فرق المسرح – ورش الرسم والتصوير.
٣. الأنشطة الرياضية
 - بطولات كرة القدم، الطائرة، تنس الطاولة، واللياقة البدنية.
٤. الأنشطة الاجتماعية
 - رحلات – زيارات دور الأيتام – حملات تبرع بالدم.
٥. أنشطة الجواله والخدمة العامة
 - فرق كشفية – حملات نظافة – أنشطة بيئية.
٦. اللجان الطلابية واتحادات الطلبة
 - للطلاب دور في تمثيل زملائهم من خلال اتحاد الطلبة واللجان المختلفة.

المشاركة:

- الأنشطة مفتوحة لجميع الطلاب.
- يتم الإعلان عن الفعاليات من خلال:
 - لوحات الإعلانات داخل الكلية.
 - صفحات التواصل الاجتماعي الرسمية.

مواقع رسمية تهتم الطلاب و جهات اتصال

مواقع رسمية تهتم الطالب:

- الموقع الرسمي لجامعة فاروس
<https://www.pua.edu.eg>
يحتوي على الأخبار الجامعية، الجداول، والإعلانات الرسمية.
- نظام BlackBoard
<https://pharos.blackboard.com>
منصة تعليمية لمتابعة المحاضرات، رفع التكاليفات، وأداء الاختبارات الإلكترونية.
- نظام PowerCampus
<https://powercampus.pua.edu.eg>
منصة لتسجيل المقررات، متابعة النتائج، والحضور والغياب.

صفحات التواصل الاجتماعي:

- صفحة الجامعة على: Facebook
facebook.com/PharosUniversity
- يمكن للطلاب متابعة الإعلانات الهامة والتواصل مع الإدارة من خلالها.

جهات الاتصال المهمة

- شؤون الطلاب : student.affairs@pu.edu.eg
- مكتب العميد: dean.pharmacy@pu.edu.eg
- دعم الـ Blackboard : blackboard.support@pu.edu.eg
- الموقع الرسمي للكلية: pharmacy.pua.edu.eg
- صفحة فيسبوك الرسمية: facebook.com/PUA.Pharmacy.Official

قاموس المصطلحات الجامعية

قاموس المصطلحات الجامعية

المصطلح	التعريف
الساعات المعتمدة	وحدة قياس أكاديمية تُستخدم لحساب حجم المقررات الدراسية، ولكل مادة عدد معين من الساعات
(GPA) المعدل التراكمي	متوسط درجات الطالب عبر الفصول الدراسية، ويُستخدم لتحديد التفوق أو التعثر
التسجيل الأكاديمي	عملية اختيار المقررات التي سيدرسها الطالب في الفصل الدراسي، ويتم إلكترونياً
الإرشاد الأكاديمي	خدمة يقدمها عضو هيئة تدريس لمساعدة الطالب في اختيار المقررات والتخطيط لدراسته
الاعتذار عن الفصل الدراسي	إجراء رسمي يتيح للطالب التوقف عن الدراسة مؤقتاً دون الرسوب، بشروط محددة
التحويل بين البرامج	حسب اللوائح (Clinical إلى Pharm D مثلاً من) إمكانية انتقال الطالب من برنامج لآخر
الحرمان	فقدان الطالب لحق دخول امتحان مادة بسبب الغياب المفرط أو عدم الالتزام
المقررات الإلزامية والاختيارية	المواد التي يجب على الطالب دراستها (إلزامي) أو يمكنه الاختيار من بينها (اختياري)
الإنذار الأكاديمي	إشعار يُوجه للطالب عند انخفاض معدله التراكمي، لتحفيزه على تحسين مستواه
سحب أو إضافة مقررات	تعديل قائمة المواد خلال فترة محددة في بداية الفصل الدراسي

نصائح للطلاب الجدد

1. نظم وقتك من أول يوم

- احرص على حضور المحاضرات من البداية.
- اعمل جدول مذاكرة يناسبك وابدأ تدريجياً.

2. تابع كل الإعلانات أولاً بأول

- راجع البوابة الإلكترونية، وصفحة الكلية، و Blackboard يومياً.

3. اسأل وما تترددش

- لو مش فاهم حاجة، اسأل الدكتور أو المعيد أو حتى زملائك.
- مفيش سؤال "غبى"، الغلط إنك تفضل مش فاهم.

4. شارك في الأنشطة

- الأنشطة الطلابية فرصة لتتعرف على زملاءك وتكسر الروتين.
- بتساعد كمان في تنمية شخصيتك ومهاراتك.

5. خذ فكرة عن نظام كل مادة

- في مواد نظرية وأخرى عملية، حاول تفهم متطلبات كل واحدة.
- اعرف إزاي تتقيم (أعمال سنة، امتحانات، حضور.. إلخ).

6. التزم بالحضور والانضباط

- في بعض المواد نسبة الحضور إلزامية.
- الغياب ممكن يؤدي للحرمان من دخول الامتحان.

7. اهتم بالتدريب العملي من بدري

- الكلية مش بس شهادات، لازم تخرج عندك خبرة.
- التدريب الصيفي في صيدليات أو مصانع أدوية مهم جدًا.

8. حافظ على صحتك النفسية

- الحياة الجامعية مش بس مذاكرة، خليك متوازن.
- لو حاسس بضغط، اتكلم مع الأخصائي النفسي أو شخص تثق فيه.

9. كَوّن شبكة علاقات محترمة

- أصحابك ممكن يكونوا سبب في نجاحك أو تأخرك.
- اختار دايماً المحيط اللي يشجعك ويحفزك.

10. استمتع برحلتك الجامعية

- المرحلة دي مش بس شهادة، دي تجربة كاملة.
- كل يوم فيها فرصة تتعلم وتكبر أكثر.

مبنى كلية الصيدلة

الدور الأرضي	قسم الصناعات الدوائية مصنع الأدوية التعليمي معامل الممارسة الصيدلانية والصيدلانية الأكلينكية الصيدلية التعليمية بيت الحيوان
الدور الأول	عميد الكلية شئون الطلاب قاعة مجلس الكلية معامل الكيمياء الصيدلانية مدرج C118 – مدرج C112
الدور الثاني	قسم الكيمياء التحليلية و الصيدلانية مدرج C214 قاعة درس C228
الدور الثالث	قسم العقاقير و النباتات الطبية قسم المايكروبيولوجي و المناعة مدرج C314 قاعة درس C324
الدور الرابع	قسم الصيدلانيات مدرج C414 قاعة درس C424
الدور الخامس	قسم غلم الأدوية والسموم وحدة الممارسة الصيدلانية و الصيدلانية الأكلينكية مدرج C514
الدور السادس	مجمع البحوث الدوائية و قاعة المؤتمرات بالكلية الدراسات العليا و البحوث وحدة ضمان الجودة مدرج C614

هناك بعض المناسبات الهامة في الكلية التي يعقد بها احتفالات و ندوات مثل

١-الملتقى التوظيفي Job fair





٢- يوم المواهب (Talent Day)



٣- اليوم الصيدلي (Pharmacy Day)



4-Welcome Party



هـ- حفل التخرج Graduation party





٦-زيارة أعضاء هيئة التدريس لجامعة برلين الألمانية Berlin Fu

في إطار التعاون مع جامعة برلين الألمانية Berlin FU والمنحة المقدمة من الهيئة الألمانية للتبادل الأكاديمي DAAD ، سافر وفد من كلية الصيدلة بجامعة فاروس في زيارة لمدة عشرة أيام. هدف هذه الزيارة كان مناقشة مقترحات التعاون المستقبلية لتعزيز العلاقات الأكاديمية والبحثية بين الجامعتين



٧-المشاركة في الاحتفال السنوي بيوم الصيدلة:



٨-التعاون مع المستشفى السعودي الألماني في الاحتفال بيوم الصيدلة العالمي

تسعى كلية الصيدلة بجامعة فاروس إلى ربط الجانب النظري للدراسة بالجانب العملي، وتوفير بيئة تعليمية متكاملة لطلابها ودعم التعليم الصيدلي وتطويره. وفي هذا الإطار ولتعزيز التعاون بين المؤسسات الأكاديمية والصحية تم تنظيم زيارة وفد من كلية الصيدلة بجامعة فاروس إلى مستشفى الألماني السعودي للمشاركة في الاحتفال باليوم العالمي للصيادلة



٩-اليوم الترفيهي للطلاب



١٠- (ورشة عمل) التعرف على مجالات العمل الصيدلانية في مصر



١١-زيارة وفد جامعة برلين الحرة



١٢-ريادة كلية الصيدلة - جامعة فاروس في خدمة المجتمع السكندري بإتاحة الفرصة لشباب الصيدلة لممارسة مهنة الصيدلة بألمانيا



١٣-زيارة دار الهداية لرعاية المسنين



Blood Donation Campaign-14

