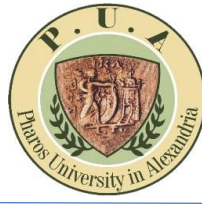




# كلية السياحة وادارة الفنادق جامعة فاروس بالاسكندرية

دليل استرشادي للتقييم الكمي  
لمساحات وتجهيزات المباني والمرافق  
والموارد البشرية NORMS

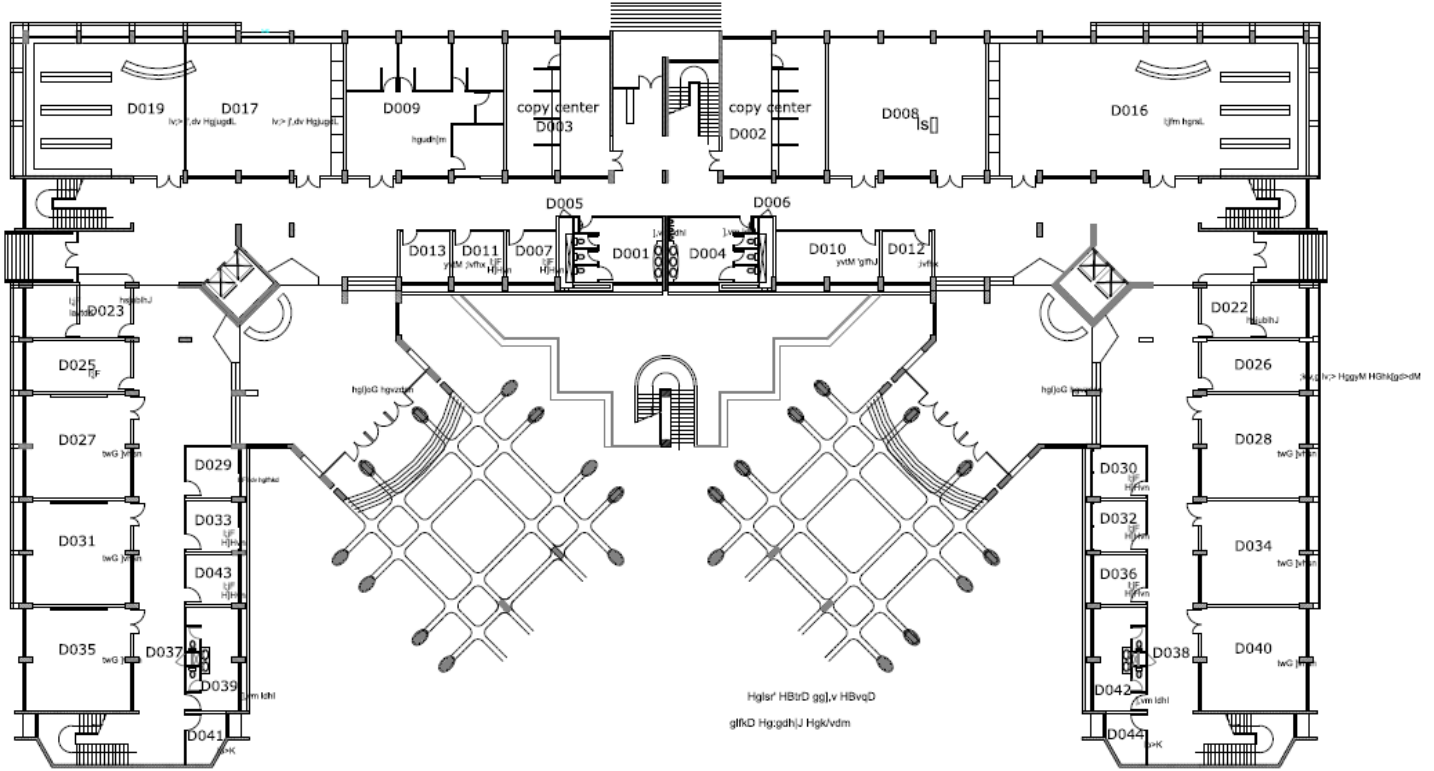
اعتماد مجلس الكلية بتاريخ 2022/8/21



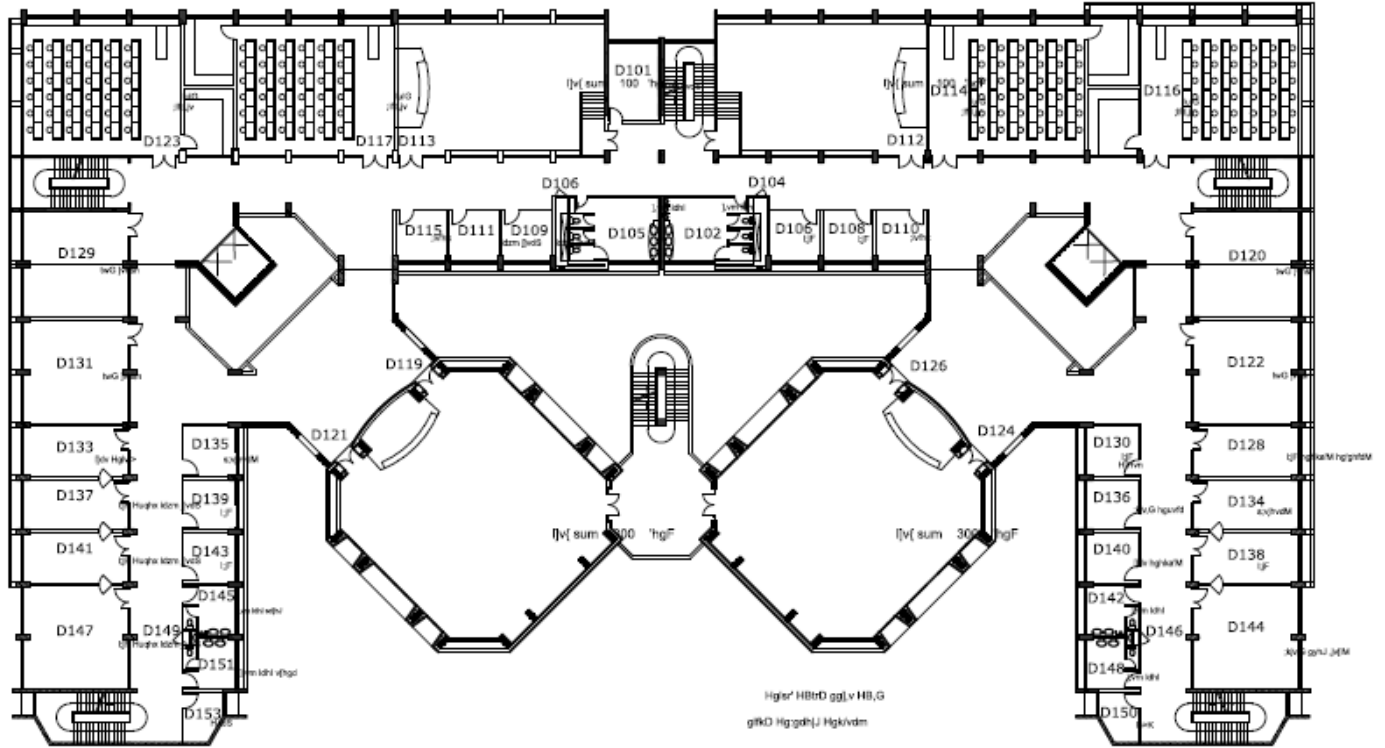
## المحتويات

الصفحة	العنوان
3	التخطيط الهندسي للدور الأرضي، الأول والرابع والخامس
7	نموذج (1): قاعات المحاضرات.
24	نموذج (2): المعامل.
36	نموذج (3): المكتبة.
39	نموذج (4): العيادة الطبية.
41	نموذج (5): دورات المياه

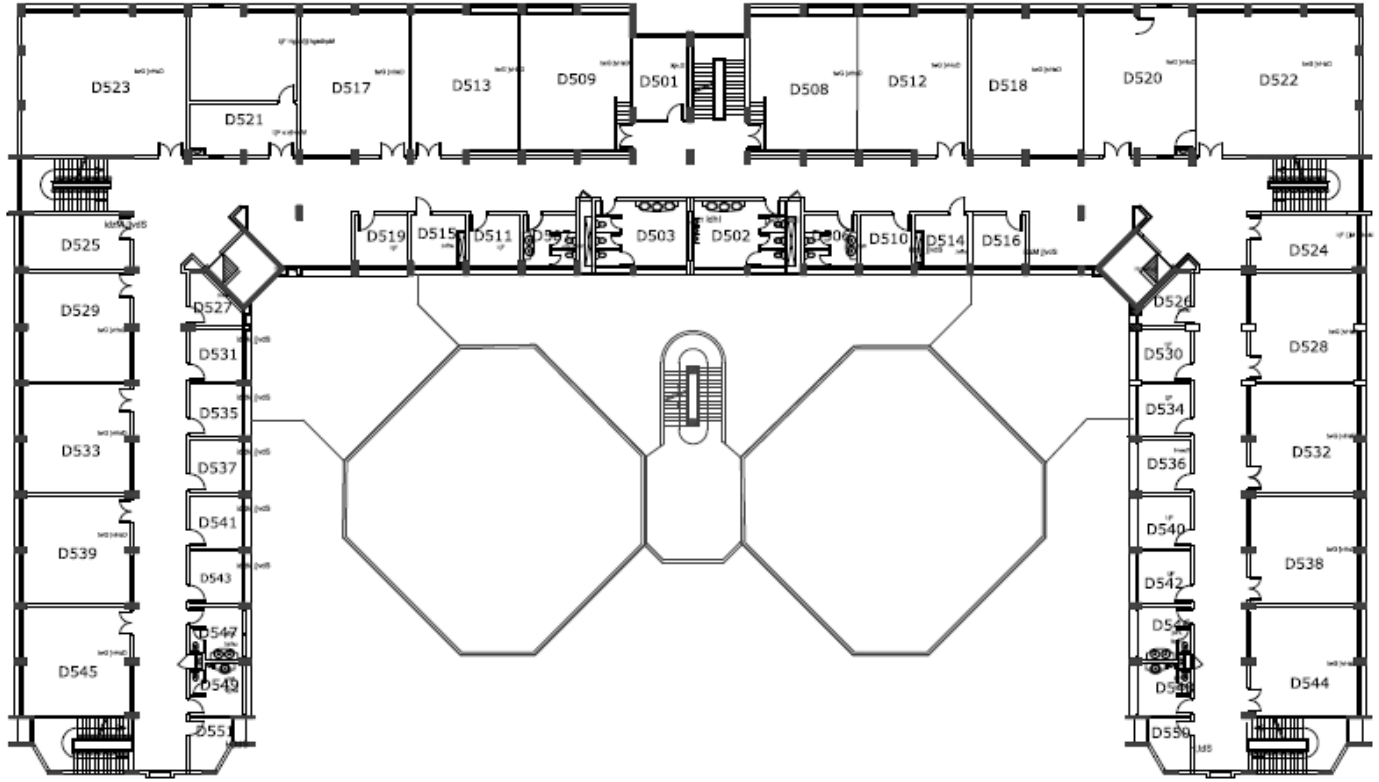
## الدور الأرضي



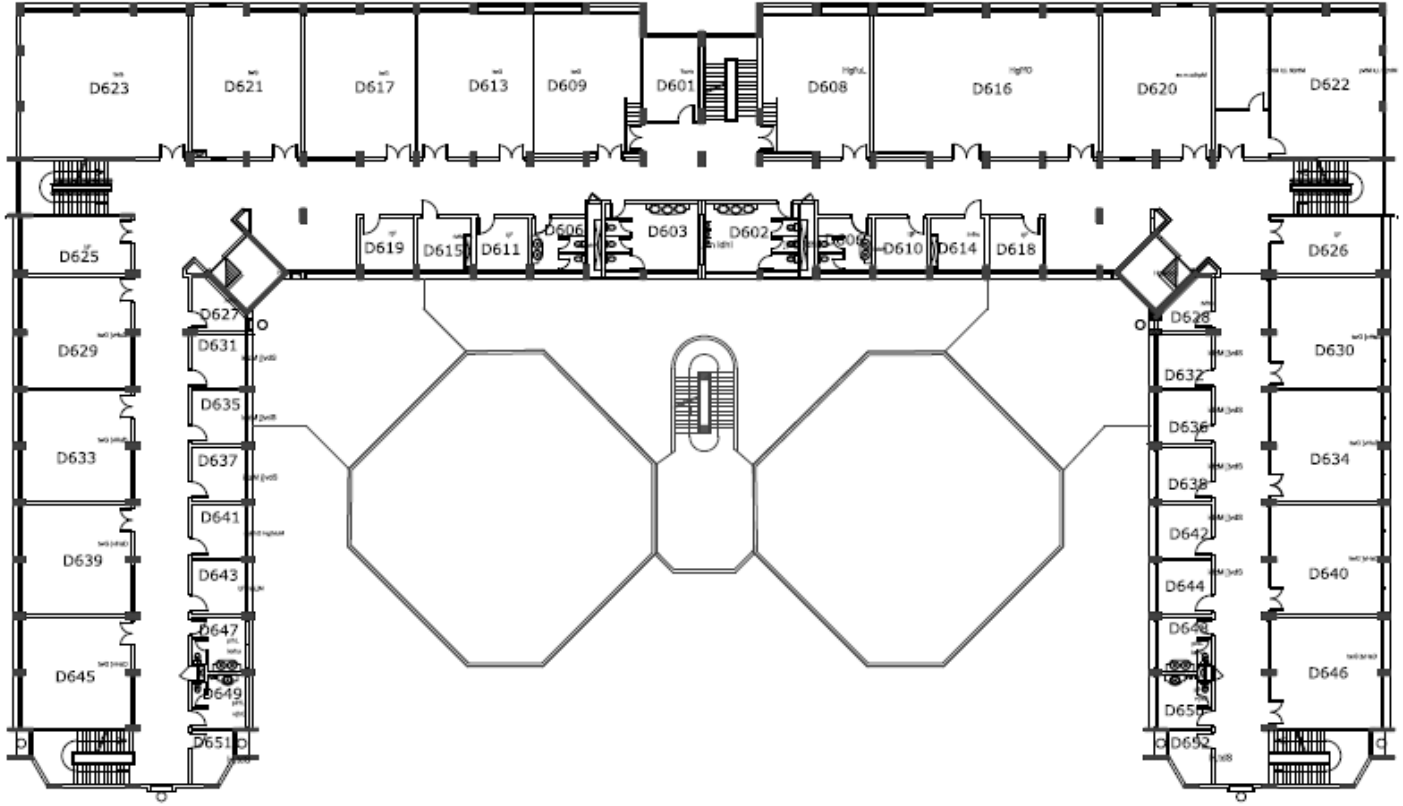
## الدور الأول

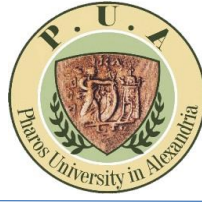


## الدور الخامس



## الدور السادس





## نموذج (1): قاعات المحاضرات والمدرجات

## نموذج (1) قاعات المحاضرات والمدرجات رقم المدرج (D112) موقعه: الدور الأول

درجات الاستيفاء		المؤشرات	م	مجالات التقييم
غير مستوفي	مستوفي			
	√	كفاية المساحة الأرضية لأعداد الطلاب <sup>1</sup> .	1	المساحة الأرضية والسعة
	√	كفاية الطاقة الاستيعابية الإجمالية لقاعات التدريس بالمؤسسة <sup>2</sup>	2	
	√	توافر نوافذ كافية.	3	النوافذ والابواب
	√	سهولة استخدام النوافذ.	4	
	√	يوجد عدد مخرجان (باب) علي الاقل <sup>3</sup>	5	
	√	وجود علامات تحدد اتجاهات أبواب الطوارئ	6	
	√	ملائمة درجة الحرارة أثناء إلقاء المحاضرات <sup>4</sup> .	7	التجهيزات
	√	توافر التهوية الجيدة <sup>4</sup> .	8	
	√	وجود إضاءة مناسبة <sup>5</sup> .	9	
	√	توافر مقعد لكل طالب.	10	
	√	توافر منضدة وكرسي للمحاضر.	11	
	√	القاعة مزودة بسيورة.	12	
	√	القاعة مزودة بالوسائل السمعية والبصرية اللازمة للعملية التعليمية.	13	
	√	القاعة متصلة بشبكة الانترنت.	14	
	√	وجود خرائط داخل القاعة توضح مداخل ومخارج الطوارئ.	15	
	√	وجود مصدر دائم للكهرباء (مولد كهربائي).	16	
	√	توافر الفراغات اللازمة؛ التي تتيح للمعاق الحركة والرؤية بوضوح.	17	تجهيزات ذوي الاحتياجات الخاصة
	√	تخصص أماكن جلوس المعاق علي أطراف الممرات والصفوف وعلي الأماكن المستوية وقرب الخدمات وأبواب الطوارئ.	18	
	√	وجود تجهيزات ضد الحرائق بالقرب من القاعة <sup>6</sup>	19	الأمن والسلامة
	√	نظافة القاعة.	20	
	√	وجود مسئول إداري لمتابعة المحاضرات.	21	العمالة
	√	وجود عامل خدمات لكل قاعة.	22	

1. المساحة الأرضية: 1.2 - 1.5 م / طالب.

2. إجمالي مساحات قاعات المحاضرات: تستوعب من 35- 40 % من مجموع طلاب الكلية.

3. مواصفات الأبواب: تتكون من قطعتين متحركتين - تفتحان للخارج.

4. درجة الحرارة المناسبة: (20 - 24 °م).

5. توفير الإضاءة والتهوية الجيدة: (مساحة النوافذ 10- 15% من المساحة الأرضية).

6. متطلبات الأمن والسلامة: خطة إخلاء/مسئول الإخلاء / مطافئ / جرادل رمال/ مصدر للمياه / خراطيم للإطفاء بحالة جيدة / جهاز إنذار ضد الحريق).



## نموذج (1) قاعات المحاضرات والمدرجات رقم المدرج (D126) موقعه: الدور الأول

درجات الاستيفاء		المؤشرات	م	مجالات التقييم
غير مستوفي	مستوفي			
	√	كفاية المساحة الأرضية لأعداد الطلاب <sup>1</sup> .	1	المساحة الأرضية والسعة
	√	كفاية الطاقة الاستيعابية الإجمالية لقاعات التدريس بالمؤسسة <sup>2</sup>	2	
	√	توافر نوافذ كافية.	3	النوافذ والابواب
	√	سهولة استخدام النوافذ.	4	
	√	يوجد عدد مخرجان (باب) علي الاقل <sup>3</sup>	5	
	√	وجود علامات تحدد اتجاهات أبواب الطوارئ	6	التجهيزات
	√	ملائمة درجة الحرارة أثناء إلقاء المحاضرات <sup>4</sup> .	7	
	√	توافر التهوية الجيدة <sup>4</sup> .	8	
	√	وجود إضاءة مناسبة <sup>5</sup> .	9	
	√	توافر مقعد لكل طالب.	10	
	√	توافر منضدة وكرسي للمحاضر.	11	
	√	القاعة مزودة بسيورة.	12	
	√	القاعة مزودة بالوسائل السمعية والبصرية اللازمة للعملية التعليمية.	13	
	√	القاعة متصلة بشبكة الانترنت.	14	
	√	وجود خرائط داخل القاعة توضح مداخل ومخارج الطوارئ.	15	
	√	وجود مصدر دائم للكهرباء (مولد كهربائي).	16	
	√	توافر الفراغات اللازمة؛ التي تتيح للمعاق الحركة والرؤية بوضوح.	17	تجهيزات ذوي الاحتياجات الخاصة
	√	تخصص أماكن جلوس المعاق علي أطراف الممرات والصفوف وعلي الأماكن المستوية وقرب الخدمات وأبواب الطوارئ.	18	
	√	وجود تجهيزات ضد الحرائق بالقرب من القاعة <sup>6</sup>	19	الأمن والسلامة
	√	نظافة القاعة.	20	
	√	وجود مسئول إداري لمتابعة المحاضرات.	21	العمالة
	√	وجود عامل خدمات لكل قاعة.	22	

1. المساحة الأرضية: 1.2 - 1.5 م<sup>2</sup> / طالب.

2. إجمالي مساحات قاعات المحاضرات: تستوعب من 35- 40 % من مجموع طلاب الكلية.

3. مواصفات الأبواب: تتكون من قطعتين متحركتين - تفتحان للخارج.

4. درجة الحرارة المناسبة: (20 - 24 °م).

5. توفير الإضاءة والتهوية الجيدة: (مساحة النوافذ 10- 15% من المساحة الأرضية).

6. متطلبات الأمن والسلامة: خطة إخلاء/مسئول الإخلاء / مطافئ / جرادل رمال/ مصدر للمياه / خراطيم للإطفاء بحالة جيدة / جهاز إنذار ضد الحريق).

## نموذج (1) قاعات المحاضرات والمدرجات رقم القاعة (D522) موقعه: الدور الخامس

درجات الاستيفاء		المؤشرات	م	مجالات التقييم
غير مستوفي	مستوفي			
	√	كفاية المساحة الأرضية لأعداد الطلاب <sup>1</sup> .	1	المساحة الأرضية والسعة
	√	كفاية الطاقة الاستيعابية الإجمالية لقاعات التدريس بالمؤسسة <sup>2</sup>	2	
	√	توافر نوافذ كافية.	3	النوافذ والابواب
	√	سهولة استخدام النوافذ.	4	
	√	يوجد عدد مخرجان (باب) علي الاقل <sup>3</sup>	5	
	√	وجود علامات تحدد اتجاهات أبواب الطوارئ	6	التجهيزات
	√	ملائمة درجة الحرارة أثناء إلقاء المحاضرات <sup>4</sup> .	7	
	√	توافر التهوية الجيدة <sup>4</sup> .	8	
	√	وجود إضاءة مناسبة <sup>5</sup> .	9	
	√	توافر مقعد لكل طالب.	10	
	√	توافر منضدة وكرسي للمحاضر.	11	
	√	القاعة مزودة بسيرة.	12	
	√	القاعة مزودة بالوسائل السمعية والبصرية اللازمة للعملية التعليمية.	13	
	√	القاعة متصلة بشبكة الانترنت.	14	
	√	وجود خرائط داخل القاعة توضح مداخل ومخارج الطوارئ.	15	
	√	وجود مصدر دائم للكهرباء (مولد كهربائي).	16	
	√	توافر الفراغات اللازمة؛ التي تتيح للمعاق الحركة والرؤية بوضوح.	17	تجهيزات ذوي الاحتياجات الخاصة
	√	تخصيص أماكن جلوس المعاق علي أطراف الممرات والصفوف وعلي الأماكن المستوية وقرب الخدمات وأبواب الطوارئ.	18	
	√	وجود تجهيزات ضد الحرائق بالقرب من القاعة <sup>6</sup>	19	الأمن والسلامة
	√	نظافة القاعة.	20	
	√	وجود مسئول إداري لمتابعة المحاضرات.	21	العمالة
	√	وجود عامل خدمات لكل قاعة.	22	

1. المساحة الأرضية: 1.2 - 1.5 م / طالب.

2. إجمالي مساحات قاعات المحاضرات: تستوعب من 35- 40 % من مجموع طلاب الكلية.

3. مواصفات الأبواب: تتكون من قطعتين متحركتين - تفتحان للخارج.

4. درجة الحرارة المناسبة: (20 – 24 °م).

5. توفير الإضاءة والتهوية الجيدة: (مساحة النوافذ 10- 15% من المساحة الأرضية).

6. متطلبات الأمن والسلامة: خطة إخلاء/مسئول الإخلاء / مطافئ / جرادل رمال/ مصدر للمياه / خراطيم للإطفاء بحالة جيدة / جهاز إنذار ضد الحريق).

## نموذج (1) قاعات المحاضرات والمدرجات رقم القاعة (D520) موقعه: الدور الخامس

درجات الاستيفاء	م	المؤشرات	مجالات التقييم	
			مستوفي	غير مستوفي
√	1	كفاية المساحة الأرضية لأعداد الطلاب <sup>1</sup> .		المساحة الأرضية والسعة
√	2	كفاية الطاقة الاستيعابية الإجمالية لقاعات التدريس بالمؤسسة <sup>2</sup>		
√	3	توافر نوافذ كافية.		النوافذ والابواب
√	4	سهولة استخدام النوافذ.		
√	5	يوجد عدد مخرجان (باب) علي الاقل <sup>3</sup>		
√	6	وجود علامات تحدد اتجاهات أبواب الطوارئ		
√	7	ملائمة درجة الحرارة أثناء إلقاء المحاضرات <sup>4</sup> .		
√	8	توافر التهوية الجيدة <sup>4</sup> .		
√	9	وجود إضاءة مناسبة <sup>5</sup> .		التجهيزات
√	10	توافر مقعد لكل طالب.		
√	11	توافر منضدة وكرسي للمحاضر.		
√	12	القاعة مزودة بسيورة.		
√	13	القاعة مزودة بالوسائل السمعية والبصرية اللازمة للعملية التعليمية.		
√	14	القاعة متصلة بشبكة الانترنت.		
√	15	وجود خرائط داخل القاعة توضح مداخل ومخارج الطوارئ.		تجهيزات ذوي الاحتياجات الخاصة
√	16	وجود مصدر دائم للكهرباء (مولد كهربائي).		
√	17	توافر الفراغات اللازمة؛ التي تتيح للمعاق الحركة والرؤية بوضوح.		الأمن والسلامة
√	18	تخصص أماكن جلوس المعاق علي أطراف الممرات والصفوف وعلي الأماكن المستوية وقرب الخدمات وأبواب الطوارئ.		
√	19	وجود تجهيزات ضد الحرائق بالقرب من القاعة <sup>6</sup>		العمالة
√	20	نظافة القاعة.		
√	21	وجود مسئول إداري لمتابعة المحاضرات.		
√	22	وجود عامل خدمات لكل قاعة.		

1. المساحة الأرضية: 1.2 - 1.5 م / طالب.

2. إجمالي مساحات قاعات المحاضرات: تستوعب من 35- 40 % من مجموع طلاب الكلية.

3. مواصفات الأبواب: تتكون من قطعتين متحركتين - تفتحان للخارج.

4. درجة الحرارة المناسبة: (20 - 24 °م).

5. توفير الإضاءة والتهوية الجيدة: (مساحة النوافذ 10- 15% من المساحة الأرضية).

6. متطلبات الأمن والسلامة: خطة إخلاء/مسئول الإخلاء / مطافئ / جرادل رمال/ مصدر للمياه / خراطيم للإطفاء بحالة جيدة / جهاز إنذار ضد الحريق).

## نموذج (1) قاعات المحاضرات والمدرجات رقم القاعة (D518) موقعه: الدور الخامس

درجات الاستيفاء	م	المؤشرات	مجالات التقييم	
			مستوفي	غير مستوفي
√	1	كفاية المساحة الأرضية لأعداد الطلاب <sup>1</sup> .		المساحة الأرضية والسعة
√	2	كفاية الطاقة الاستيعابية الإجمالية لقاعات التدريس بالمؤسسة <sup>2</sup>		
√	3	توافر نوافذ كافية.		النوافذ والابواب
√	4	سهولة استخدام النوافذ.		
√	5	يوجد عدد مخرجان (باب) علي الاقل <sup>3</sup>		التجهيزات
√	6	وجود علامات تحدد اتجاهات أبواب الطوارئ		
√	7	ملائمة درجة الحرارة أثناء إلقاء المحاضرات <sup>4</sup> .		
√	8	توافر التهوية الجيدة <sup>4</sup> .		
√	9	وجود إضاءة مناسبة <sup>5</sup> .		
√	10	توافر مقعد لكل طالب.		
√	11	توافر منضدة وكرسي للمحاضر.		
√	12	القاعة مزودة بسيورة.		
√	13	القاعة مزودة بالوسائل السمعية والبصرية اللازمة للعملية التعليمية.		
√	14	القاعة متصلة بشبكة الانترنت.		
√	15	وجود خرائط داخل القاعة توضح مداخل ومخارج الطوارئ.		تجهيزات ذوي الاحتياجات الخاصة
√	16	وجود مصدر دائم للكهرباء (مولد كهربائي).		
√	17	توافر الفراغات اللازمة؛ التي تتيح للمعاق الحركة والرؤية بوضوح.		الأمن والسلامة
√	18	تخصص أماكن جلوس المعاق علي أطراف الممرات والصفوف وعلي الأماكن المستوية وقرب الخدمات وأبواب الطوارئ.		
√	19	وجود تجهيزات ضد الحرائق بالقرب من القاعة <sup>6</sup>		العمالة
√	20	نظافة القاعة.		
√	21	وجود مسئول إداري لمتابعة المحاضرات.		
√	22	وجود عامل خدمات لكل قاعة.		

1. المساحة الأرضية: 1.2 - 1.5 م / طالب.

2. إجمالي مساحات قاعات المحاضرات: تستوعب من 35- 40 % من مجموع طلاب الكلية.

3. مواصفات الأبواب: تتكون من قطعتين متحركتين - تفتحان للخارج.

4. درجة الحرارة المناسبة: (20 – 24 °م).

5. توفير الإضاءة والتهوية الجيدة: (مساحة النوافذ 10- 15% من المساحة الأرضية).

6. متطلبات الأمن والسلامة: خطة إخلاء/مسئول الإخلاء / مطافئ / جرادل رمال/ مصدر للمياه / خراطيم للإطفاء بحالة جيدة / جهاز إنذار ضد الحريق).

## نموذج (1) قاعات المحاضرات والمدرجات رقم القاعة (D512) موقعه: الدور الخامس

درجات الاستيفاء	م	المؤشرات	مجالات التقييم	
			مستوفي	غير مستوفي
√	1	كفاية المساحة الأرضية لأعداد الطلاب <sup>1</sup> .		المساحة الأرضية والسعة
√	2	كفاية الطاقة الاستيعابية الإجمالية لقاعات التدريس بالمؤسسة <sup>2</sup>		
√	3	توافر نوافذ كافية.		النوافذ والابواب
√	4	سهولة استخدام النوافذ.		
√	5	يوجد عدد مخرجان (باب) علي الاقل <sup>3</sup>		
√	6	وجود علامات تحدد اتجاهات أبواب الطوارئ		التجهيزات
√	7	ملائمة درجة الحرارة أثناء إلقاء المحاضرات <sup>4</sup> .		
√	8	توافر التهوية الجيدة <sup>4</sup> .		
√	9	وجود إضاءة مناسبة <sup>5</sup> .		
√	10	توافر مقعد لكل طالب.		
√	11	توافر منضدة وكرسي للمحاضر.		
√	12	القاعة مزودة بسيورة.		
√	13	القاعة مزودة بالوسائل السمعية والبصرية اللازمة للعملية التعليمية.		
√	14	القاعة متصلة بشبكة الانترنت.		
√	15	وجود خرائط داخل القاعة توضح مداخل ومخارج الطوارئ.		
√	16	وجود مصدر دائم للكهرباء (مولد كهربائي).		
√	17	توافر الفراغات اللازمة؛ التي تتيح للمعاق الحركة والرؤية بوضوح.		تجهيزات ذوي الاحتياجات الخاصة
√	18	تخصيص أماكن جلوس المعاق علي أطراف الممرات والصفوف وعلي الأماكن المستوية وقرب الخدمات وأبواب الطوارئ.		
√	19	وجود تجهيزات ضد الحرائق بالقرب من القاعة <sup>6</sup>		الأمن والسلامة
√	20	نظافة القاعة.		
√	21	وجود مسئول إداري لمتابعة المحاضرات.		العمالة
√	22	وجود عامل خدمات لكل قاعة.		

1. المساحة الأرضية: 1.2 - 1.5 م<sup>2</sup> / طالب.

2. إجمالي مساحات قاعات المحاضرات: تستوعب من 35- 40 % من مجموع طلاب الكلية.

3. مواصفات الأبواب: تتكون من قطعتين متحركتين - تفتحان للخارج.

4. درجة الحرارة المناسبة: (20 - 24 °م).

5. توفير الإضاءة والتهوية الجيدة: (مساحة النوافذ 10- 15% من المساحة الأرضية).

6. متطلبات الأمن والسلامة: خطة إخلاء/مسئول الإخلاء / مطافئ / جرادل رمال/ مصدر للمياه / خراطيم للإطفاء بحالة جيدة / جهاز إنذار ضد الحريق).

## نموذج (1) قاعات المحاضرات والمدرجات رقم القاعة (D508) موقعه: الدور الخامس

درجات الاستيفاء		المؤشرات	م	مجالات التقييم
غير مستوفي	مستوفي			
	√	كفاية المساحة الأرضية لأعداد الطلاب <sup>1</sup> .	1	المساحة الأرضية والسعة
	√	كفاية الطاقة الاستيعابية الإجمالية لقاعات التدريس بالمؤسسة <sup>2</sup>	2	
	√	توافر نوافذ كافية.	3	النوافذ والابواب
	√	سهولة استخدام النوافذ.	4	
	√	يوجد عدد مخرجان (باب) علي الاقل <sup>3</sup>	5	
	√	وجود علامات تحدد اتجاهات أبواب الطوارئ	6	
	√	ملائمة درجة الحرارة أثناء إلقاء المحاضرات <sup>4</sup> .	7	التجهيزات
	√	توافر التهوية الجيدة <sup>4</sup> .	8	
	√	وجود إضاءة مناسبة <sup>5</sup> .	9	
	√	توافر مقعد لكل طالب.	10	
	√	توافر منضدة وكرسي للمحاضر.	11	
	√	القاعة مزودة بسيرة.	12	
	√	القاعة مزودة بالوسائل السمعية والبصرية اللازمة للعملية التعليمية.	13	
	√	القاعة متصلة بشبكة الانترنت.	14	
	√	وجود خرائط داخل القاعة توضح مداخل ومخارج الطوارئ.	15	
	√	وجود مصدر دائم للكهرباء (مولد كهربائي).	16	
	√	توافر الفراغات اللازمة؛ التي تتيح للمعاق الحركة والرؤية بوضوح.	17	تجهيزات ذوي الاحتياجات الخاصة
	√	تخصيص أماكن جلوس المعاق علي أطراف الممرات والصفوف وعلي الأماكن المستوية وقرب الخدمات وأبواب الطوارئ.	18	
	√	وجود تجهيزات ضد الحرائق بالقرب من القاعة <sup>6</sup>	19	الأمن والسلامة
	√	نظافة القاعة.	20	
	√	وجود مسئول إداري لمتابعة المحاضرات.	21	العمالة
	√	وجود عامل خدمات لكل قاعة.	22	

1. المساحة الأرضية: 1.2 - 1.5 م / طالب.

2. إجمالي مساحات قاعات المحاضرات: تستوعب من 35- 40 % من مجموع طلاب الكلية.

3. مواصفات الأبواب: تتكون من قطعتين متحركتين - تفتحان للخارج.

4. درجة الحرارة المناسبة: (20 – 24 °م).

5. توفير الإضاءة والتهوية الجيدة: (مساحة النوافذ 10- 15% من المساحة الأرضية).

6. متطلبات الأمن والسلامة: خطة إخلاء/مسئول الإخلاء / مطافئ / جرادل رمال/ مصدر للمياه / خراطيم للإطفاء بحالة جيدة / جهاز إنذار ضد الحريق).



## نموذج (1) قاعات المحاضرات والمدرجات رقم القاعة (D509) موقعه: الدور الخامس

درجات الاستيفاء		المؤشرات	م	مجالات التقييم
غير مستوفي	مستوفي			
	√	كفاية المساحة الأرضية لأعداد الطلاب <sup>1</sup> .	1	المساحة الأرضية والسعة
	√	كفاية الطاقة الاستيعابية الإجمالية لقاعات التدريس بالمؤسسة <sup>2</sup>	2	
	√	توافر نوافذ كافية.	3	النوافذ والابواب
	√	سهولة استخدام النوافذ.	4	
	√	يوجد عدد مخرجان (باب) علي الاقل <sup>3</sup>	5	
	√	وجود علامات تحدد اتجاهات أبواب الطوارئ	6	
	√	ملائمة درجة الحرارة أثناء إلقاء المحاضرات <sup>4</sup> .	7	التجهيزات
	√	توافر التهوية الجيدة <sup>4</sup> .	8	
	√	وجود إضاءة مناسبة <sup>5</sup> .	9	
	√	توافر مقعد لكل طالب.	10	
	√	توافر منضدة وكرسي للمحاضر.	11	
	√	القاعة مزودة بسيورة.	12	
	√	القاعة مزودة بالوسائل السمعية والبصرية اللازمة للعملية التعليمية.	13	
	√	القاعة متصلة بشبكة الانترنت.	14	
	√	وجود خرائط داخل القاعة توضح مداخل ومخارج الطوارئ.	15	
	√	وجود مصدر دائم للكهرباء (مولد كهربائي).	16	
	√	توافر الفراغات اللازمة؛ التي تتيح للمعاق الحركة والرؤية بوضوح.	17	تجهيزات ذوي الاحتياجات الخاصة
	√	تخصص أماكن جلوس المعاق علي أطراف الممرات والصفوف وعلي الأماكن المستوية وقرب الخدمات وأبواب الطوارئ.	18	الأمن والسلامة
	√	وجود تجهيزات ضد الحرائق بالقرب من القاعة <sup>6</sup>	19	
	√	نظافة القاعة.	20	العمالة
	√	وجود مسئول إداري لمتابعة المحاضرات.	21	
	√	وجود عامل خدمات لكل قاعة.	22	

1. المساحة الأرضية: 1.2 - 1.5 م / طالب.

2. إجمالي مساحات قاعات المحاضرات: تستوعب من 35- 40 % من مجموع طلاب الكلية.

3. مواصفات الأبواب: تتكون من قطعتين متحركتين - تفتحان للخارج.

4. درجة الحرارة المناسبة: (20 - 24 °م).

5. توفير الإضاءة والتهوية الجيدة: (مساحة النوافذ 10- 15% من المساحة الأرضية).

6. متطلبات الأمن والسلامة: خطة إخلاء/مسئول الإخلاء / مطافئ / جرادل رمال/ مصدر للمياه / خراطيم للإطفاء بحالة جيدة / جهاز إنذار ضد الحريق).

## نموذج (1) قاعات المحاضرات والمدرجات رقم القاعة (D513) موقعه: الدور الخامس

درجات الاستيفاء		المؤشرات	م	مجالات التقييم
غير مستوفي	مستوفي			
	√	كفاية المساحة الأرضية لأعداد الطلاب <sup>1</sup> .	1	المساحة الأرضية والسعة
	√	كفاية الطاقة الاستيعابية الإجمالية لقاعات التدريس بالمؤسسة <sup>2</sup>	2	
	√	توافر نوافذ كافية.	3	النوافذ والابواب
	√	سهولة استخدام النوافذ.	4	
	√	يوجد عدد مخرجان (باب) علي الاقل <sup>3</sup>	5	
	√	وجود علامات تحدد اتجاهات أبواب الطوارئ	6	
	√	ملائمة درجة الحرارة أثناء إلقاء المحاضرات <sup>4</sup> .	7	التجهيزات
	√	توافر التهوية الجيدة <sup>4</sup> .	8	
	√	وجود إضاءة مناسبة <sup>5</sup> .	9	
	√	توافر مقعد لكل طالب.	10	
	√	توافر منضدة وكرسي للمحاضر.	11	
	√	القاعة مزودة بسيورة.	12	
	√	القاعة مزودة بالوسائل السمعية والبصرية اللازمة للعملية التعليمية.	13	
	√	القاعة متصلة بشبكة الانترنت.	14	
	√	وجود خرائط داخل القاعة توضح مداخل ومخارج الطوارئ.	15	
	√	وجود مصدر دائم للكهرباء (مولد كهربائي).	16	
	√	توافر الفراغات اللازمة؛ التي تتيح للمعاق الحركة والرؤية بوضوح.	17	تجهيزات ذوي الاحتياجات الخاصة
	√	تخصص أماكن جلوس المعاق علي أطراف الممرات والصفوف وعلي الأماكن المستوية وقرب الخدمات وأبواب الطوارئ.	18	الأمن والسلامة
	√	وجود تجهيزات ضد الحرائق بالقرب من القاعة <sup>6</sup>	19	
	√	نظافة القاعة.	20	العمالة
	√	وجود مسئول إداري لمتابعة المحاضرات.	21	
	√	وجود عامل خدمات لكل قاعة.	22	

1. المساحة الأرضية: 1.2 - 1.5 م<sup>2</sup> / طالب.

2. إجمالي مساحات قاعات المحاضرات: تستوعب من 35- 40 % من مجموع طلاب الكلية.

3. مواصفات الأبواب: تتكون من قطعتين متحركتين - تفتحان للخارج.

4. درجة الحرارة المناسبة: (20 – 24 °م).

5. توفير الإضاءة والتهوية الجيدة: (مساحة النوافذ 10- 15% من المساحة الأرضية).

6. متطلبات الأمن والسلامة: خطة إخلاء/مسئول الإخلاء / مطافئ / جرادل رمال/ مصدر للمياه / خراطيم للإطفاء بحالة جيدة / جهاز إنذار ضد الحريق).



## نموذج (1) قاعات المحاضرات والمدرجات رقم القاعة (D517) موقعه: الدور الخامس

درجات الاستيفاء		المؤشرات	م	مجالات التقييم
غير مستوفي	مستوفي			
	√	كفاية المساحة الأرضية لأعداد الطلاب <sup>1</sup> .	1	المساحة الأرضية والسعة
	√	كفاية الطاقة الاستيعابية الإجمالية لقاعات التدريس بالمؤسسة <sup>2</sup>	2	
	√	توافر نوافذ كافية.	3	النوافذ والابواب
	√	سهولة استخدام النوافذ.	4	
	√	يوجد عدد مخرجان (باب) علي الاقل <sup>3</sup>	5	
	√	وجود علامات تحدد اتجاهات أبواب الطوارئ	6	التجهيزات
	√	ملائمة درجة الحرارة أثناء إلقاء المحاضرات <sup>4</sup> .	7	
	√	توافر التهوية الجيدة <sup>4</sup> .	8	
	√	وجود إضاءة مناسبة <sup>5</sup> .	9	
	√	توافر مقعد لكل طالب.	10	
	√	توافر منضدة وكرسي للمحاضر.	11	
	√	القاعة مزودة بسيورة.	12	
	√	القاعة مزودة بالوسائل السمعية والبصرية اللازمة للعملية التعليمية.	13	
	√	القاعة متصلة بشبكة الانترنت.	14	
	√	وجود خرائط داخل القاعة توضح مداخل ومخارج الطوارئ.	15	
	√	وجود مصدر دائم للكهرباء (مولد كهربائي).	16	
	√	توافر الفراغات اللازمة؛ التي تتيح للمعاق الحركة والرؤية بوضوح.	17	تجهيزات ذوي الاحتياجات الخاصة
	√	تخصص أماكن جلوس المعاق علي أطراف الممرات والصفوف وعلي الأماكن المستوية وقرب الخدمات وأبواب الطوارئ.	18	
	√	وجود تجهيزات ضد الحرائق بالقرب من القاعة <sup>6</sup>	19	الأمن والسلامة
	√	نظافة القاعة.	20	
	√	وجود مسئول إداري لمتابعة المحاضرات.	21	العمالة
	√	وجود عامل خدمات لكل قاعة.	22	

1. المساحة الأرضية: 1.2 - 1.5 م<sup>2</sup> / طالب.

2. إجمالي مساحات قاعات المحاضرات: تستوعب من 35- 40 % من مجموع طلاب الكلية.

3. مواصفات الأبواب: تتكون من قطعتين متحركتين - تفتحان للخارج.

4. درجة الحرارة المناسبة: (20 – 24 °م).

5. توفير الإضاءة والتهوية الجيدة: (مساحة النوافذ 10- 15% من المساحة الأرضية).

6. متطلبات الأمن والسلامة: خطة إخلاء/مسئول الإخلاء / مطافئ / جرادل رمال/ مصدر للمياه / خراطيم للإطفاء بحالة جيدة / جهاز إنذار ضد الحريق).

## نموذج (1) قاعات المحاضرات والمدرجات رقم القاعة (D523) موقعه: الدور الخامس

درجات الاستيفاء	م	المؤشرات	مجالات التقييم	
			مستوفي	غير مستوفي
√	1	كفاية المساحة الأرضية لأعداد الطلاب <sup>1</sup> .		المساحة الأرضية والسعة
√	2	كفاية الطاقة الاستيعابية الإجمالية لقاعات التدريس بالمؤسسة <sup>2</sup>		
√	3	توافر نوافذ كافية.		النوافذ والابواب
√	4	سهولة استخدام النوافذ.		
√	5	يوجد عدد مخرجان (باب) علي الاقل <sup>3</sup>		
√	6	وجود علامات تحدد اتجاهات أبواب الطوارئ		التجهيزات
√	7	ملائمة درجة الحرارة أثناء إلقاء المحاضرات <sup>4</sup> .		
√	8	توافر التهوية الجيدة <sup>4</sup> .		
√	9	وجود إضاءة مناسبة <sup>5</sup> .		
√	10	توافر مقعد لكل طالب.		
√	11	توافر منضدة وكرسي للمحاضر.		
√	12	القاعة مزودة بسيورة.		
√	13	القاعة مزودة بالوسائل السمعية والبصرية اللازمة للعملية التعليمية.		
√	14	القاعة متصلة بشبكة الانترنت.		
√	15	وجود خرائط داخل القاعة توضح مداخل ومخارج الطوارئ.		
√	16	وجود مصدر دائم للكهرباء (مولد كهربائي).		
√	17	توافر الفراغات اللازمة؛ التي تتيح للمعاق الحركة والرؤية بوضوح.		تجهيزات ذوي الاحتياجات الخاصة
√	18	تخصيص أماكن جلوس المعاق علي أطراف الممرات والصفوف وعلي الأماكن المستوية وقرب الخدمات وأبواب الطوارئ.		
√	19	وجود تجهيزات ضد الحرائق بالقرب من القاعة <sup>6</sup>		الأمن والسلامة
√	20	نظافة القاعة.		
√	21	وجود مسئول إداري لمتابعة المحاضرات.		العمالة
√	22	وجود عامل خدمات لكل قاعة.		

1. المساحة الأرضية: 1.2 - 1.5 م / طالب.

2. إجمالي مساحات قاعات المحاضرات: تستوعب من 35- 40 % من مجموع طلاب الكلية.

3. مواصفات الأبواب: تتكون من قطعتين متحركتين - تفتحان للخارج.

4. درجة الحرارة المناسبة: (20 – 24 °م).

5. توفير الإضاءة والتهوية الجيدة: (مساحة النوافذ 10- 15% من المساحة الأرضية).

6. متطلبات الأمن والسلامة: خطة إخلاء/مسئول الإخلاء / مطافئ / جرادل رمال/ مصدر للمياه / خراطيم للإطفاء بحالة جيدة / جهاز إنذار ضد الحريق).

## نموذج (1) قاعات المحاضرات والمدرجات رقم القاعة (D623) موقعه: الدور السادس

درجات الاستيفاء		المؤشرات	م	مجالات التقييم
غير مستوفي	مستوفي			
	√	كفاية المساحة الأرضية لأعداد الطلاب <sup>1</sup> .	1	المساحة الأرضية والسعة
	√	كفاية الطاقة الاستيعابية الإجمالية لقاعات التدريس بالمؤسسة <sup>2</sup>	2	
	√	توافر نوافذ كافية.	3	النوافذ والابواب
	√	سهولة استخدام النوافذ.	4	
	√	يوجد عدد مخرجان (باب) علي الاقل <sup>3</sup>	5	
	√	وجود علامات تحدد اتجاهات أبواب الطوارئ	6	
	√	ملائمة درجة الحرارة أثناء إلقاء المحاضرات <sup>4</sup> .	7	التجهيزات
	√	توافر التهوية الجيدة <sup>4</sup> .	8	
	√	وجود إضاءة مناسبة <sup>5</sup> .	9	
	√	توافر مقعد لكل طالب.	10	
	√	توافر منضدة وكرسي للمحاضر.	11	
	√	القاعة مزودة بسيورة.	12	
	√	القاعة مزودة بالوسائل السمعية والبصرية اللازمة للعملية التعليمية.	13	
	√	القاعة متصلة بشبكة الانترنت.	14	
	√	وجود خرائط داخل القاعة توضح مداخل ومخارج الطوارئ.	15	
	√	وجود مصدر دائم للكهرباء (مولد كهربائي).	16	
	√	توافر الفراغات اللازمة؛ التي تتيح للمعاق الحركة والرؤية بوضوح.	17	تجهيزات ذوي الاحتياجات الخاصة
	√	تخصيص أماكن جلوس المعاق علي أطراف الممرات والصفوف وعلي الأماكن المستوية وقرب الخدمات وأبواب الطوارئ.	18	الأمن والسلامة
	√	وجود تجهيزات ضد الحرائق بالقرب من القاعة <sup>6</sup>	19	
	√	نظافة القاعة.	20	العمالة
	√	وجود مسئول إداري لمتابعة المحاضرات.	21	
	√	وجود عامل خدمات لكل قاعة.	22	

1. المساحة الأرضية: 1.2 - 1.5 م / طالب.

2. إجمالي مساحات قاعات المحاضرات: تستوعب من 35- 40 % من مجموع طلاب الكلية.

3. مواصفات الأبواب: تتكون من قطعتين متحركتين - تفتحان للخارج.

4. درجة الحرارة المناسبة: (20 – 24 °م).

5. توفير الإضاءة والتهوية الجيدة: (مساحة النوافذ 10- 15% من المساحة الأرضية).

6. متطلبات الأمن والسلامة: خطة إخلاء/مسئول الإخلاء / مطافئ / جرادل رمال/ مصدر للمياه / خراطيم للإطفاء بحالة جيدة / جهاز إنذار ضد الحريق).

## نموذج (1) قاعات المحاضرات والمدرجات رقم القاعة (D621) موقعه: الدور السادس

درجات الاستيفاء		المؤشرات	م	مجالات التقييم
غير مستوفي	مستوفي			
	√	كفاية المساحة الأرضية لأعداد الطلاب <sup>1</sup> .	1	المساحة الأرضية والسعة
	√	كفاية الطاقة الاستيعابية الإجمالية لقاعات التدريس بالمؤسسة <sup>2</sup>	2	
	√	توافر نوافذ كافية.	3	النوافذ والابواب
	√	سهولة استخدام النوافذ.	4	
	√	يوجد عدد مخرجان (باب) علي الاقل <sup>3</sup>	5	
	√	وجود علامات تحدد اتجاهات أبواب الطوارئ	6	
	√	ملائمة درجة الحرارة أثناء إلقاء المحاضرات <sup>4</sup> .	7	التجهيزات
	√	توافر التهوية الجيدة <sup>4</sup> .	8	
	√	وجود إضاءة مناسبة <sup>5</sup> .	9	
	√	توافر مقعد لكل طالب.	10	
	√	توافر منضدة وكرسي للمحاضر.	11	
	√	القاعة مزودة بسيورة.	12	
	√	القاعة مزودة بالوسائل السمعية والبصرية اللازمة للعملية التعليمية.	13	
	√	القاعة متصلة بشبكة الانترنت.	14	
	√	وجود خرائط داخل القاعة توضح مداخل ومخارج الطوارئ.	15	
	√	وجود مصدر دائم للكهرباء (مولد كهربائي).	16	
	√	توافر الفراغات اللازمة؛ التي تتيح للمعاق الحركة والرؤية بوضوح.	17	تجهيزات ذوي الاحتياجات الخاصة
	√	تخصص أماكن جلوس المعاق علي أطراف الممرات والصفوف وعلي الأماكن المستوية وقرب الخدمات وأبواب الطوارئ.	18	
	√	وجود تجهيزات ضد الحرائق بالقرب من القاعة <sup>6</sup>	19	الأمن والسلامة
	√	نظافة القاعة.	20	
	√	وجود مسئول إداري لمتابعة المحاضرات.	21	العمالة
	√	وجود عامل خدمات لكل قاعة.	22	

1. المساحة الأرضية: 1.2 - 1.5 م / طالب.

2. إجمالي مساحات قاعات المحاضرات: تستوعب من 35- 40 % من مجموع طلاب الكلية.

3. مواصفات الأبواب: تتكون من قطعتين متحركتين - تفتحان للخارج.

4. درجة الحرارة المناسبة: (20 - 24 °م).

5. توفير الإضاءة والتهوية الجيدة: (مساحة النوافذ 10- 15% من المساحة الأرضية).

6. متطلبات الأمن والسلامة: خطة إخلاء/مسئول الإخلاء / مطافئ / جرادل رمال/ مصدر للمياه / خراطيم للإطفاء بحالة جيدة / جهاز إنذار ضد الحريق).

## نموذج (1) قاعات المحاضرات والمدرجات رقم القاعة (D617) موقعه: الدور السادس

درجات الاستيفاء		المؤشرات	م	مجالات التقييم
غير مستوفي	مستوفي			
	√	كفاية المساحة الأرضية لأعداد الطلاب <sup>1</sup> .	1	المساحة الأرضية والسعة
	√	كفاية الطاقة الاستيعابية الإجمالية لقاعات التدريس بالمؤسسة <sup>2</sup>	2	
	√	توافر نوافذ كافية.	3	النوافذ والابواب
	√	سهولة استخدام النوافذ.	4	
	√	يوجد عدد مخرجان (باب) علي الاقل <sup>3</sup>	5	
	√	وجود علامات تحدد اتجاهات أبواب الطوارئ	6	
	√	ملائمة درجة الحرارة أثناء إلقاء المحاضرات <sup>4</sup> .	7	التجهيزات
	√	توافر التهوية الجيدة <sup>4</sup> .	8	
	√	وجود إضاءة مناسبة <sup>5</sup> .	9	
	√	توافر مقعد لكل طالب.	10	
	√	توافر منضدة وكرسي للمحاضر.	11	
	√	القاعة مزودة بسيورة.	12	
	√	القاعة مزودة بالوسائل السمعية والبصرية اللازمة للعملية التعليمية.	13	
	√	القاعة متصلة بشبكة الانترنت.	14	
	√	وجود خرائط داخل القاعة توضح مداخل ومخارج الطوارئ.	15	
	√	وجود مصدر دائم للكهرباء (مولد كهربائي).	16	
	√	توافر الفراغات اللازمة؛ التي تتيح للمعاق الحركة والرؤية بوضوح.	17	تجهيزات ذوي الاحتياجات الخاصة
	√	تخصص أماكن جلوس المعاق علي أطراف الممرات والصفوف وعلي الأماكن المستوية وقرب الخدمات وأبواب الطوارئ.	18	الأمن والسلامة
	√	وجود تجهيزات ضد الحرائق بالقرب من القاعة <sup>6</sup>	19	
	√	نظافة القاعة.	20	العمالة
	√	وجود مسئول إداري لمتابعة المحاضرات.	21	
	√	وجود عامل خدمات لكل قاعة.	22	

1. المساحة الأرضية: 1.2 - 1.5 م / طالب.

2. إجمالي مساحات قاعات المحاضرات: تستوعب من 35- 40 % من مجموع طلاب الكلية.

3. مواصفات الأبواب: تتكون من قطعتين متحركتين - تفتحان للخارج.

4. درجة الحرارة المناسبة: (20 – 24 °م).

5. توفير الإضاءة والتهوية الجيدة: (مساحة النوافذ 10- 15% من المساحة الأرضية).

6. متطلبات الأمن والسلامة: خطة إخلاء/مسئول الإخلاء / مطافئ / جرادل رمال/ مصدر للمياه / خراطيم للإطفاء بحالة جيدة / جهاز إنذار ضد الحريق).

## نموذج (1) قاعات المحاضرات والمدرجات رقم القاعة (D613) موقعه: الدور السادس

درجات الاستيفاء		المؤشرات	م	مجالات التقييم
غير مستوفي	مستوفي			
	√	كفاية المساحة الأرضية لأعداد الطلاب <sup>1</sup> .	1	المساحة الأرضية والسعة
	√	كفاية الطاقة الاستيعابية الإجمالية لقاعات التدريس بالمؤسسة <sup>2</sup>	2	
	√	توافر نوافذ كافية.	3	النوافذ والابواب
	√	سهولة استخدام النوافذ.	4	
	√	يوجد عدد مخرجان (باب) علي الاقل <sup>3</sup>	5	
	√	وجود علامات تحدد اتجاهات أبواب الطوارئ	6	التجهيزات
	√	ملائمة درجة الحرارة أثناء إلقاء المحاضرات <sup>4</sup> .	7	
	√	توافر التهوية الجيدة <sup>4</sup> .	8	
	√	وجود إضاءة مناسبة <sup>5</sup> .	9	
	√	توافر مقعد لكل طالب.	10	
	√	توافر منضدة وكرسي للمحاضر.	11	
	√	القاعة مزودة بسيورة.	12	
	√	القاعة مزودة بالوسائل السمعية والبصرية اللازمة للعملية التعليمية.	13	
	√	القاعة متصلة بشبكة الانترنت.	14	
	√	وجود خرائط داخل القاعة توضح مداخل ومخارج الطوارئ.	15	
	√	وجود مصدر دائم للكهرباء (مولد كهربائي).	16	
	√	توافر الفراغات اللازمة؛ التي تتيح للمعاق الحركة والرؤية بوضوح.	17	تجهيزات ذوي الاحتياجات الخاصة
	√	تخصص أماكن جلوس المعاق علي أطراف الممرات والصفوف وعلي الأماكن المستوية وقرب الخدمات وأبواب الطوارئ.	18	
	√	وجود تجهيزات ضد الحرائق بالقرب من القاعة <sup>6</sup>	19	الأمن والسلامة
	√	نظافة القاعة.	20	
	√	وجود مسئول إداري لمتابعة المحاضرات.	21	العمالة
	√	وجود عامل خدمات لكل قاعة.	22	

1. المساحة الأرضية: 1.2 - 1.5 م / طالب.

2. إجمالي مساحات قاعات المحاضرات: تستوعب من 35- 40 % من مجموع طلاب الكلية.

3. مواصفات الأبواب: تتكون من قطعتين متحركتين - تفتحان للخارج.

4. درجة الحرارة المناسبة: (20 – 24 °م).

5. توفير الإضاءة والتهوية الجيدة: (مساحة النوافذ 10- 15% من المساحة الأرضية).

6. متطلبات الأمن والسلامة: خطة إخلاء/مسئول الإخلاء / مطافئ / جرادل رمال/ مصدر للمياه / خراطيم للإطفاء بحالة جيدة / جهاز إنذار ضد الحريق).



## نموذج (1) قاعات المحاضرات والمدرجات رقم القاعة (D609) موقعه: الدور السادس

درجات الاستيفاء		المؤشرات	م	مجالات التقييم
غير مستوفي	مستوفي			
	√	كفاية المساحة الأرضية لأعداد الطلاب <sup>1</sup> .	1	المساحة الأرضية والسعة
	√	كفاية الطاقة الاستيعابية الإجمالية لقاعات التدريس بالمؤسسة <sup>2</sup>	2	
	√	توافر نوافذ كافية.	3	النوافذ والابواب
	√	سهولة استخدام النوافذ.	4	
	√	يوجد عدد مخرجان (باب) علي الاقل <sup>3</sup>	5	
	√	وجود علامات تحدد اتجاهات أبواب الطوارئ	6	التجهيزات
	√	ملائمة درجة الحرارة أثناء إلقاء المحاضرات <sup>4</sup> .	7	
	√	توافر التهوية الجيدة <sup>4</sup> .	8	
	√	وجود إضاءة مناسبة <sup>5</sup> .	9	
	√	توافر مقعد لكل طالب.	10	
	√	توافر منضدة وكرسي للمحاضر.	11	
	√	القاعة مزودة بسيورة.	12	
	√	القاعة مزودة بالوسائل السمعية والبصرية اللازمة للعملية التعليمية.	13	
	√	القاعة متصلة بشبكة الانترنت.	14	
	√	وجود خرائط داخل القاعة توضح مداخل ومخارج الطوارئ.	15	
	√	وجود مصدر دائم للكهرباء (مولد كهربائي).	16	
	√	توافر الفراغات اللازمة؛ التي تتيح للمعاق الحركة والرؤية بوضوح.	17	تجهيزات ذوي الاحتياجات الخاصة
	√	تخصص أماكن جلوس المعاق علي أطراف الممرات والصفوف وعلي الأماكن المستوية وقرب الخدمات وأبواب الطوارئ.	18	
	√	وجود تجهيزات ضد الحرائق بالقرب من القاعة <sup>6</sup>	19	الأمن والسلامة
	√	نظافة القاعة.	20	
	√	وجود مسئول إداري لمتابعة المحاضرات.	21	العمالة
	√	وجود عامل خدمات لكل قاعة.	22	

1. المساحة الأرضية: 1.2 - 1.5 م<sup>2</sup> / طالب.

2. إجمالي مساحات قاعات المحاضرات: تستوعب من 35- 40 % من مجموع طلاب الكلية.

3. مواصفات الأبواب: تتكون من قطعتين متحركتين - تفتحان للخارج.

4. درجة الحرارة المناسبة: (20 – 24 °م).

5. توفير الإضاءة والتهوية الجيدة: (مساحة النوافذ 10- 15% من المساحة الأرضية).

6. متطلبات الأمن والسلامة: خطة إخلاء/مسئول الإخلاء / مطافئ / جرادل رمال/ مصدر للمياه / خراطيم للإطفاء بحالة جيدة / جهاز إنذار ضد الحريق).



## نموذج (2): المعامل



رقم المعمل (D114) موقعه: الدور الأول

نموذج (2): المعامل

درجات الاستيفاء		المؤشرات	م	مجالات التقييم
غير مستوفي	مستوفي			
	√	الطاقة الاستيعابية للمعامل الدراسية للطلاب <sup>1</sup> .	1	المساحة والطاقة الاستيعابية
	√	المساحة المخصصة لكل طالب <sup>2</sup> .	2	
	√	توافر الأجهزة والمواد المعملية الخاصة اللازمة لإثبات كل التجارب المشار إليها في المناهج والمقررات الدراسية.	3	أجهزة ومعدات و مواد
	√	تناسب عدد أجهزة الحاسب الآلي مع أعداد الطلاب <sup>3</sup>	4	
	√	كفاءة عمل شبكة الصرف الصحي.	5	التجهيزات الإنشائية
	√	كفاءة الإضاءة والتهوية.	6	
	√	توافر الأحواض بالعدد الكافي.	7	
	√	التأثيث <sup>4</sup>	8	
	√	كفاية وحدات الأجهزة <sup>5</sup>	9	تجهيزات معامل تكنولوجيا التعليم والوسائط المتعددة
	√	المعمل مزود بخدمة الاتصال بشبكة المعلومات الدولية.	10	
	√	ملاءمة عدد العاملين بالمختبرات والمعامل <sup>6</sup> .	11	العمالة
	√	وجود متطلبات الأمن والسلامة <sup>7</sup>	12	
	√	نظافة المعامل	13	الأمن والسلامة
	√	وجود مخرجين لكل معمل/مختبر <sup>8</sup> .	14	

1. الطاقة الاستيعابية للمعامل: لا تزيد عن 50 طالبا

2. المساحة الأرضية المخصصة للطلاب: 4 م<sup>2</sup> في المرحلة الجامعية الأولى بالكليات العملية / 1م<sup>2</sup> في المرحلة الجامعية الأولى بالكليات النظرية / 5م<sup>2</sup> في مرحلة الدراسات العليا / 2م<sup>2</sup> في معمل الحاسب الآلي أو معمل اللغات أو الإحصاء أو علم النفس/ 1 م<sup>2</sup> في معمل تكنولوجيا التعليم والوسائط المتعددة / 6م<sup>2</sup> في معمل المعدات والمحركات الثقيلة / 4 م<sup>2</sup> في معمل الماكينات الكهربائية.

3. أجهزة الحاسب الآلي: جهاز حاسب لكل 4 طلاب (تخصص الحاسوب وفروعه) ، جهاز لكل 25 طالبا في باقي المؤسسات ، 20 جهازا لمعمل اللغات.

4. التأثيث: بنشات/ كراسي للطلاب / منضدة المحاضر/ دواليب حفظ الكيمياء والمواد / أرفف / سبورة.

5. أجهزة العرض: جهازي بروجكتور / آلة تصوير رقمية / عروض تقديمية / تليفزيون / شاشتا عرض / طابعتا ليزر.

6. الفنيون: 1 فني مختبر/ 1 مساعد فني / 2 من العمالة غير الفنية.

7. متطلبات مقاومة / وقاية من الحريق: مطافئ حريق / معدات إنذار صوتية وضوئية / وجود شبكة خراطيم مطاطية.

8. الأبواب والمخارج: تفتح الابواب للخارج.

## رقم المعمل (D116) موقعه: الدور الأول

## نموذج (2): المعامل

درجات الاستيفاء		المؤشرات	م	مجالات التقييم
غير مستوفي	مستوفي			
	√	الطاقة الاستيعابية للمعامل الدراسية للطلاب <sup>1</sup> .	1	المساحة والطاقة الاستيعابية
	√	المساحة المخصصة لكل طالب <sup>2</sup> .	2	
	√	توافر الأجهزة والمواد المعملية الخاصة اللازمة لإثبات كل التجارب المشار إليها في المناهج والمقررات الدراسية.	3	أجهزة ومعدات و مواد
	√	تناسب عدد أجهزة الحاسب الآلي مع أعداد الطلاب <sup>3</sup>	4	
	√	كفاءة عمل شبكة الصرف الصحي.	5	التجهيزات الإنشائية
	√	كفاءة الإضاءة والتهوية.	6	
	√	توافر الأحواض بالعدد الكافي.	7	
	√	التأثيث <sup>4</sup>	8	
	√	كفاية وحدات الأجهزة <sup>5</sup>	9	تجهيزات معامل تكنولوجيا التعليم والوسائط المتعددة
	√	المعمل مزود بخدمة الاتصال بشبكة المعلومات الدولية.	10	
	√	ملاءمة عدد العاملين بالمختبرات والمعامل <sup>6</sup> .	11	العمالة
	√	وجود متطلبات الأمن والسلامة <sup>7</sup>	12	
	√	نظافة المعامل	13	الأمن والسلامة
	√	وجود مخرجين لكل معمل/مختبر <sup>8</sup> .	14	

1. الطاقة الاستيعابية للمعامل: لا تزيد عن 50 طالبا

2. المساحة الأرضية المخصصة للطلاب: 4 م<sup>2</sup> في المرحلة الجامعية الأولى بالكلية العملية / 1م<sup>2</sup> في المرحلة الجامعية الأولى بالكلية النظرية / 5م<sup>2</sup> في مرحلة الدراسات العليا / 2م<sup>2</sup> في معمل الحاسب الآلي أو معمل اللغات أو الإحصاء أو علم النفس/ 1 م<sup>2</sup> في معمل تكنولوجيا التعليم والوسائط المتعددة / 6م<sup>2</sup> في معمل المعدات والمحركات الثقيلة / 4 م<sup>2</sup> في معمل الماكينات الكهربائية.

3. أجهزة الحاسب الآلي: جهاز حاسب لكل 4 طلاب (تخصص الحاسوب وفروعه) ، جهاز لكل 25 طالبا في باقي المؤسسات ، 20 جهازا لمعمل اللغات.

4. التأثيث: بنشات/ كراسي للطلاب / منضدة المحاضر/ دواليب حفظ الكيمياء والمواد / أرفف / سبورة.

5. أجهزة العرض: جهازي بروجكتور / آلة تصوير رقمية / عروض تقديمية / تليفزيون / شاشتا عرض / طابعتا ليزر.

6. الفنيون: 1 فني مختبر/ 1 مساعد فني / 2 من العمالة غير الفنية.

7. متطلبات مقاومة / وقاية من الحريق: مطافئ حريق / معدات إنذار صوتية وضوئية / وجود شبكة خراطيم مطاطية.

8. الأبواب والمخارج: تفتح الابواب للخارج.

رقم المعمل (D114) موقعه: الدور الأول

نموذج (2): المعامل

درجات الاستيفاء		المؤشرات	م	مجالات التقييم
غير مستوفي	مستوفي			
	√	الطاقة الاستيعابية للمعامل الدراسية للطلاب <sup>1</sup> .	1	المساحة والطاقة الاستيعابية
	√	المساحة المخصصة لكل طالب <sup>2</sup> .	2	
	√	توافر الأجهزة والمواد المعملية الخاصة اللازمة لإثبات كل التجارب المشار إليها في المناهج والمقررات الدراسية.	3	أجهزة ومعدات و مواد
	√	تناسب عدد أجهزة الحاسب الآلي مع أعداد الطلاب <sup>3</sup>	4	
	√	كفاءة عمل شبكة الصرف الصحي.	5	التجهيزات الإنشائية
	√	كفاءة الإضاءة والتهوية.	6	
	√	توافر الأحواض بالعدد الكافي.	7	
	√	التأثيث <sup>4</sup>	8	
	√	كفاية وحدات الأجهزة <sup>5</sup>	9	تجهيزات معامل تكنولوجيا التعليم والوسائط المتعددة
	√	المعمل مزود بخدمة الاتصال بشبكة المعلومات الدولية.	10	
	√	ملاءمة عدد العاملين بالمختبرات والمعامل <sup>6</sup> .	11	العمالة
	√	وجود متطلبات الأمن والسلامة <sup>7</sup>	12	
	√	نظافة المعامل	13	الأمن والسلامة
	√	وجود مخرجين لكل معمل/مختبر <sup>8</sup> .	14	

1. الطاقة الاستيعابية للمعامل: لا تزيد عن 50 طالبا

2. المساحة الأرضية المخصصة للطلاب: 4 م<sup>2</sup> في المرحلة الجامعية الأولى بالكلية العملية / 1م<sup>2</sup> في المرحلة الجامعية الأولى بالكلية النظرية / 5م<sup>2</sup> في مرحلة الدراسات العليا / 2م<sup>2</sup> في معمل الحاسب الآلي أو معمل اللغات أو الإحصاء أو علم النفس/ 1 م<sup>2</sup> في معمل تكنولوجيا التعليم والوسائط المتعددة / 6م<sup>2</sup> في معمل المعدات والمحركات الثقيلة / 4 م<sup>2</sup> في معمل الماكينات الكهربائية.

3. أجهزة الحاسب الآلي: جهاز حاسب لكل 4 طلاب (تخصص الحاسوب وفروعه) ، جهاز لكل 25 طالبا في باقي المؤسسات ، 20 جهازا لمعمل اللغات.

4. التأثيث: بنشات/ كراسي للطلاب / منضدة المحاضر/ دواليب حفظ الكيمياء والمواد / أرفف / سبورة.

5. أجهزة العرض: جهازي بروجكتور / آلة تصوير رقمية / عروض تقديمية / تليفزيون / شاشتا عرض / طابعتا ليزر.

6. الفنيون: 1 فني مختبر/ 1 مساعد فني / 2 من العمالة غير الفنية.

7. متطلبات مقاومة / وقاية من الحريق: مطافئ حريق / معدات إنذار صوتية وضوئية / وجود شبكة خراطيم مطاطية.

8. الأبواب والمخارج: تفتح الابواب للخارج.

رقم المعمل (D217) موقعه: الدور الثاني

نموذج (2): المعامل

درجات الاستيفاء		المؤشرات	م	مجالات التقييم
غير مستوفي	مستوفي			
	√	الطاقة الاستيعابية للمعامل الدراسية للطلاب <sup>1</sup> .	1	المساحة والطاقة الاستيعابية
	√	المساحة المخصصة لكل طالب <sup>2</sup> .	2	
	√	توافر الأجهزة والمواد المعملية الخاصة اللازمة لإثبات كل التجارب المشار إليها في المناهج والمقررات الدراسية.	3	أجهزة ومعدات و مواد
	√	تناسب عدد أجهزة الحاسب الآلي مع أعداد الطلاب <sup>3</sup>	4	
	√	كفاءة عمل شبكة الصرف الصحي.	5	التجهيزات الإنشائية
	√	كفاءة الإضاءة والتهوية.	6	
	√	توافر الأحواض بالعدد الكافي.	7	
	√	التأثيث <sup>4</sup>	8	
	√	كفاية وحدات الأجهزة <sup>5</sup>	9	تجهيزات معامل تكنولوجيا التعليم والوسائط المتعددة
	√	المعمل مزود بخدمة الاتصال بشبكة المعلومات الدولية.	10	
	√	ملاءمة عدد العاملين بالمختبرات والمعامل <sup>6</sup> .	11	العمالة
	√	وجود متطلبات الأمن والسلامة <sup>7</sup>	12	
	√	نظافة المعامل	13	الأمن والسلامة
	√	وجود مخرجين لكل معمل/مختبر <sup>8</sup> .	14	

1. الطاقة الاستيعابية للمعامل: لا تزيد عن 50 طالبا

2. المساحة الأرضية المخصصة للطلاب: 4 م<sup>2</sup> في المرحلة الجامعية الأولى بالكلية العملية / 1م<sup>2</sup> في المرحلة الجامعية الأولى بالكلية النظرية / 5م<sup>2</sup> في مرحلة الدراسات العليا / 2م<sup>2</sup> في معمل الحاسب الآلي أو معمل اللغات أو الإحصاء أو علم النفس/ 1 م<sup>2</sup> في معمل تكنولوجيا التعليم والوسائط المتعددة / 6م<sup>2</sup> في معمل المعدات والمحركات الثقيلة / 4 م<sup>2</sup> في معمل الماكينات الكهربائية.

3. أجهزة الحاسب الآلي: جهاز حاسب لكل 4 طلاب (تخصص الحاسوب وفروعه) ، جهاز لكل 25 طالبا في باقي المؤسسات ، 20 جهازا لمعمل اللغات.

4. التأثيث: بنشات/ كراسي للطلاب / منضدة المحاضر/ دواليب حفظ الكيمياء والمواد / أرفف / سبورة.

5. أجهزة العرض: جهازي بروجكتور / آلة تصوير رقمية / عروض تقديمية / تليفزيون / شاشتا عرض / طابعتا ليزر.

6. الفنيون: 1 فني مختبر/ 1 مساعد فني / 2 من العمالة غير الفنية.

7. متطلبات مقاومة / وقاية من الحريق: مطافئ حريق / معدات إنذار صوتية وضوئية / وجود شبكة خراطيم مطاطية.

8. الأبواب والمخارج: تفتح الابواب للخارج.

رقم المعمل (D223) موقعه: الدور الثاني

نموذج (2): المعامل

درجات الاستيفاء		المؤشرات	م	مجالات التقييم
غير مستوفي	مستوفي			
	√	الطاقة الاستيعابية للمعامل الدراسية للطلاب <sup>1</sup> .	1	المساحة والطاقة الاستيعابية
	√	المساحة المخصصة لكل طالب <sup>2</sup> .	2	
	√	توافر الأجهزة والمواد المعملية الخاصة اللازمة لإثبات كل التجارب المشار إليها في المناهج والمقررات الدراسية.	3	أجهزة ومعدات و مواد
	√	تناسب عدد أجهزة الحاسب الآلي مع أعداد الطلاب <sup>3</sup>	4	
	√	كفاءة عمل شبكة الصرف الصحي.	5	التجهيزات الإنشائية
	√	كفاءة الإضاءة والتهوية.	6	
	√	توافر الأحواض بالعدد الكافي.	7	
	√	التأثيث <sup>4</sup>	8	
	√	كفاية وحدات الأجهزة <sup>5</sup>	9	تجهيزات معامل تكنولوجيا التعليم والوسائط المتعددة
	√	المعمل مزود بخدمة الاتصال بشبكة المعلومات الدولية.	10	
	√	ملاءمة عدد العاملين بالمختبرات والمعامل <sup>6</sup> .	11	العمالة
	√	وجود متطلبات الأمن والسلامة <sup>7</sup>	12	
	√	نظافة المعامل	13	الأمن والسلامة
	√	وجود مخرجين لكل معمل/مختبر <sup>8</sup> .	14	

1. الطاقة الاستيعابية للمعامل: لا تزيد عن 50 طالبا

2. المساحة الأرضية المخصصة للطلاب: 4 م<sup>2</sup> في المرحلة الجامعية الأولى بالكلية العملية / 1م<sup>2</sup> في المرحلة الجامعية الأولى بالكلية النظرية / 5م<sup>2</sup> في مرحلة الدراسات العليا / 2م<sup>2</sup> في معمل الحاسب الآلي أو معمل اللغات أو الإحصاء أو علم النفس/ 1 م<sup>2</sup> في معمل تكنولوجيا التعليم والوسائط المتعددة / 6م<sup>2</sup> في معمل المعدات والمحركات الثقيلة / 4 م<sup>2</sup> في معمل الماكينات الكهربائية.

3. أجهزة الحاسب الآلي: جهاز حاسب لكل 4 طلاب (تخصص الحاسوب وفروعه) ، جهاز لكل 25 طالبا في باقي المؤسسات ، 20 جهازا لمعمل اللغات.

4. التأثيث: بنشات/ كراسي للطلاب / منضدة المحاضر/ دواليب حفظ الكيمياء والمواد / أرفف / سبورة.

5. أجهزة العرض: جهازي بروجكتور / آلة تصوير رقمية / عروض تقديمية / تليفزيون / شاشتا عرض / طابعتا ليزر.

6. الفنيون: 1 فني مختبر/ 1 مساعد فني / 2 من العمالة غير الفنية.

7. متطلبات مقاومة / وقاية من الحريق: مطافئ حريق / معدات إنذار صوتية وضوئية / وجود شبكة خراطيم مطاطية.

8. الأبواب والمخارج: تفتح الابواب للخارج.

## الغرفة الفندقية التعليمية (D622) موقعه: الدور الثاني

## نموذج (2): المعامل

درجات الاستيفاء		المؤشرات	م	مجالات التقييم
غير مستوفي	مستوفي			
	√	الطاقة الاستيعابية للمعامل الدراسية للطلاب <sup>1</sup> .	1	المساحة والطاقة الاستيعابية
	√	المساحة المخصصة لكل طالب <sup>2</sup> .	2	
	√	توافر الأجهزة والمواد المعملية الخاصة اللازمة لإثبات كل التجارب المشار إليها في المناهج والمقررات الدراسية.	3	أجهزة ومعدات و مواد
	√	تناسب عدد أجهزة الحاسب الآلي مع أعداد الطلاب <sup>3</sup>	4	
	√	كفاءة عمل شبكة الصرف الصحي.	5	التجهيزات الإنشائية
	√	كفاءة الإضاءة والتهوية.	6	
	√	توافر الأحواض بالعدد الكافي.	7	
	√	التأثيث <sup>4</sup>	8	
	√	كفاية وحدات الأجهزة <sup>5</sup>	9	تجهيزات معمل تكنولوجيا التعليم والوسائط المتعددة
	√	المعمل مزود بخدمة الاتصال بشبكة المعلومات الدولية.	10	
	√	ملاءمة عدد العاملين بالمختبرات والمعامل <sup>6</sup> .	11	العمالة
	√	وجود متطلبات الأمن والسلامة <sup>7</sup>	12	
	√	نظافة المعامل	13	الأمن والسلامة
	√	وجود مخرجين لكل معمل/مختبر <sup>8</sup> .	14	

1. الطاقة الاستيعابية للمعامل: لا تزيد عن 50 طالبا

2. المساحة الأرضية المخصصة للطلاب: 4 م<sup>2</sup> في المرحلة الجامعية الأولى بالكليات العملية / 1م<sup>2</sup> في المرحلة الجامعية الأولى بالكليات النظرية / 5م<sup>2</sup> في مرحلة الدراسات العليا / 2م<sup>2</sup> في معمل الحاسب الآلي أو معمل اللغات أو الإحصاء أو علم النفس / 1 م<sup>2</sup> في معمل تكنولوجيا التعليم والوسائط المتعددة / 6م<sup>2</sup> في معمل المعدات والمحركات الثقيلة / 4 م<sup>2</sup> في معمل الماكينات الكهربائية.

3. أجهزة الحاسب الآلي: جهاز حاسب لكل 4 طلاب (تخصص الحاسوب وفروعه) ، جهاز لكل 25 طالبا في باقي المؤسسات ، 20 جهازا لمعمل اللغات.

4. التأثيث: بنشات/ كراسي للطلاب / منضدة المحاضر/ دواليب حفظ الكيمياويات والنماذج/ أرفف / سبورة.

5. أجهزة العرض: جهازي بروجكتور / آلة تصوير رقمية / عروض تقديمية / تليفزيون / شاشتا عرض/ طابعتا ليزر.

6. الفنيون: 1 فني مختبر/ 1 مساعد فني / 2 من العمالة غير الفنية.

7. متطلبات مقاومة / وقاية من الحريق: مطافئ حريق / معدات إنذار صوتية وضوئية / وجود شبكة خراطيم مطاطية.

8. الأبواب والمخارج: تفتح الابواب للخارج.



## خدمة الغرف التعليمية (D622) الموقع: الدور السادس

## نموذج (2): المعامل

درجات الاستيفاء		المؤشرات	م	مجالات التقييم
غير مستوفي	مستوفي			
	√	الطاقة الاستيعابية للمعامل الدراسية للطلاب <sup>1</sup> .	1	المساحة والطاقة الاستيعابية
	√	المساحة المخصصة لكل طالب <sup>2</sup> .	2	
	√	توافر الأجهزة والمواد المعملية الخاصة اللازمة لإثبات كل التجارب المشار إليها في المناهج والمقررات الدراسية.	3	أجهزة ومعدات ومواد
	√	تناسب عدد أجهزة الحاسب الآلي مع أعداد الطلاب <sup>3</sup>	4	
	√	كفاءة عمل شبكة الصرف الصحي.	5	التجهيزات الإنشائية
	√	كفاءة الإضاءة والتهوية.	6	
	√	توافر الأحواض بالعدد الكافي.	7	
	√	التأثيث <sup>4</sup>	8	
	√	كفاية وحدات الأجهزة <sup>5</sup>	9	تجهيزات معمل تكنولوجيا التعليم والوسائط المتعددة
	√	المعمل مزود بخدمة الاتصال بشبكة المعلومات الدولية.	10	
	√	ملاءمة عدد العاملين بالمختبرات والمعامل <sup>6</sup> .	11	العمالة
	√	وجود متطلبات الأمن والسلامة <sup>7</sup>	12	
	√	نظافة المعامل	13	الأمن والسلامة
	√	وجود مخرجين لكل معمل/مختبر <sup>8</sup> .	14	

1. الطاقة الاستيعابية للمعامل: لا تزيد عن 50 طالبا

2. المساحة الأرضية المخصصة للطلاب: 4 م<sup>2</sup> في المرحلة الجامعية الأولى بالكليات العملية / 1م<sup>2</sup> في المرحلة الجامعية الأولى بالكليات النظرية / 5م<sup>2</sup> في مرحلة الدراسات العليا / 2م<sup>2</sup> في معمل الحاسب الآلي أو معمل اللغات أو الإحصاء أو علم النفس / 1 م<sup>2</sup> في معمل تكنولوجيا التعليم والوسائط المتعددة / 6م<sup>2</sup> في معمل المعدات والمحركات الثقيلة / 4 م<sup>2</sup> في معمل الماكينات الكهربائية.

3. أجهزة الحاسب الآلي: جهاز حاسب لكل 4 طلاب (تخصص الحاسوب وفروعه) ، جهاز لكل 25 طالبا فى باقي المؤسسات ، 20 جهازا لمعمل اللغات.

4. التأثيث: بنشات/ كراسي للطلاب / منضدة المحاضر/ دواليب حفظ الكيمياويات والنماذج/ أرفف / سبورة.

5. أجهزة العرض: جهازي بروجكتور / آلة تصوير رقمية / عروض تقديمية / تليفزيون / شاشتا عرض / طابعتا ليزر.

6. الفنيون: 1 فني مختبر/ 1 مساعد فني / 2 من العمالة غير الفنية.

7. متطلبات مقاومة / وقاية من الحريق: مطافئ حريق / معدات إنذار صوتية وضوئية / وجود شبكة خراطيم مطاطية.

8. الأبواب والمخارج: تفتح الابواب للخارج.

## شركة السياحة التعليمية (D620) الموقع: الدور السادس

## نموذج (2): المعامل

درجات الاستيفاء		المؤشرات	م	مجالات التقييم
غير مستوفي	مستوفي			
	√	الطاقة الاستيعابية للمعامل الدراسية للطلاب <sup>1</sup> .	1	المساحة والطاقة الاستيعابية
	√	المساحة المخصصة لكل طالب <sup>2</sup> .	2	
	√	توافر الأجهزة والمواد المعملية الخاصة اللازمة لإثبات كل التجارب المشار إليها في المناهج والمقررات الدراسية.	3	أجهزة ومعدات ومواد
	√	تناسب عدد أجهزة الحاسب الآلي مع أعداد الطلاب <sup>3</sup>	4	
	√	كفاءة عمل شبكة الصرف الصحي.	5	التجهيزات الإنشائية
	√	كفاءة الإضاءة والتهوية.	6	
	√	توافر الأحواض بالعدد الكافي.	7	
	√	التأثيث <sup>4</sup>	8	
	√	كفاية وحدات الأجهزة <sup>5</sup>	9	تجهيزات معمل تكنولوجيا التعليم والوسائط المتعددة
	√	المعمل مزود بخدمة الاتصال بشبكة المعلومات الدولية.	10	
	√	ملاءمة عدد العاملين بالمختبرات والمعامل <sup>6</sup> .	11	العمالة
	√	وجود متطلبات الأمن والسلامة <sup>7</sup>	12	
	√	نظافة المعامل	13	الأمن والسلامة
	√	وجود مخرجين لكل معمل/مختبر <sup>8</sup> .	14	

1. الطاقة الاستيعابية للمعامل: لا تزيد عن 50 طالبا

2. المساحة الأرضية المخصصة للطلاب: 4 م<sup>2</sup> في المرحلة الجامعية الأولى بالكلية العملية / 1م<sup>2</sup> في المرحلة الجامعية الأولى بالكلية النظرية / 5م<sup>2</sup> في مرحلة الدراسات العليا / 2م<sup>2</sup> في معمل الحاسب الآلي أو معمل اللغات أو الإحصاء أو علم النفس / 1 م<sup>2</sup> في معمل تكنولوجيا التعليم والوسائط المتعددة / 6م<sup>2</sup> في معمل المعدات والمحركات الثقيلة / 4 م<sup>2</sup> في معمل الماكينات الكهربائية.

3. أجهزة الحاسب الآلي: جهاز حاسب لكل 4 طلاب (تخصص الحاسوب وفروعه) ، جهاز لكل 25 طالبا فى باقي المؤسسات ، 20 جهازا لمعمل اللغات.

4. التأثيث: بنشات/ كراسي للطلاب / منضدة المحاضر/ دواليب حفظ الكيمياويات والنماذج/ أرفف / سبورة.

5. أجهزة العرض: جهازي بروجكتور / آلة تصوير رقمية / عروض تقديمية / تليفزيون / شاشتا عرض/ طابعتا ليزر.

6. الفنيون: 1 فني مختبر/ 1 مساعد فني / 2 من العمالة غير الفنية.

7. متطلبات مقاومة / وقاية من الحريق: مطافئ حريق / معدات إنذار صوتية وضوئية / وجود شبكة خراطيم مطاطية.

8. الأبواب والمخارج: تفتح الابواب للخارج.



## المطبخ التعليمي (D616) الموقع: الدور السادس

## نموذج (2): المعامل

درجات الاستيفاء		المؤشرات	م	مجالات التقييم
غير مستوفي	مستوفي			
	√	الطاقة الاستيعابية للمعامل الدراسية للطلاب <sup>1</sup> .	1	المساحة والطاقة الاستيعابية
	√	المساحة المخصصة لكل طالب <sup>2</sup> .	2	
	√	توافر الأجهزة والمواد المعملية الخاصة اللازمة لإثبات كل التجارب المشار إليها في المناهج والمقررات الدراسية.	3	أجهزة ومعدات و مواد
	√	تناسب عدد أجهزة الحاسب الآلي مع أعداد الطلاب <sup>3</sup>	4	
	√	كفاءة عمل شبكة الصرف الصحي.	5	التجهيزات الإنشائية
	√	كفاءة الإضاءة والتهوية.	6	
	√	توافر الأحواض بالعدد الكافي.	7	
	√	التأثيث <sup>4</sup>	8	
	√	كفاية وحدات الأجهزة <sup>5</sup>	9	تجهيزات معمل تكنولوجيا التعليم والوسائط المتعددة
	√	المعمل مزود بخدمة الاتصال بشبكة المعلومات الدولية.	10	
	√	ملاءمة عدد العاملين بالمختبرات والمعامل <sup>6</sup> .	11	العمالة
	√	وجود متطلبات الأمن والسلامة <sup>7</sup>	12	
	√	نظافة المعامل	13	الأمن والسلامة
	√	وجود مخرجين لكل معمل/مختبر <sup>8</sup> .	14	

1. الطاقة الاستيعابية للمعامل: لا تزيد عن 50 طالبا

2. المساحة الأرضية المخصصة للطلاب: 4 م<sup>2</sup> في المرحلة الجامعية الأولى بالكلية العملية / 1م<sup>2</sup> في المرحلة الجامعية الأولى بالكلية النظرية / 5م<sup>2</sup> في مرحلة الدراسات العليا / 2م<sup>2</sup> في معمل الحاسب الآلي أو معمل اللغات أو الإحصاء أو علم النفس / 1 م<sup>2</sup> في معمل تكنولوجيا التعليم والوسائط المتعددة / 6م<sup>2</sup> في معمل المعدات والمحركات الثقيلة / 4 م<sup>2</sup> في معمل الماكينات الكهربائية.

3. أجهزة الحاسب الآلي: جهاز حاسب لكل 4 طلاب (تخصص الحاسوب وفروعه) ، جهاز لكل 25 طالبا فى باقي المؤسسات ، 20 جهازا لمعمل اللغات.

4. التأثيث: بنشات/ كراسي للطلاب / منضدة المحاضر/ دواليب حفظ الكيمياويات والنماذج/ أرفف / سبورة.

5. أجهزة العرض: جهازي بروجكتور / آلة تصوير رقمية / عروض تقديمية / تليفزيون / شاشتا عرض/ طابعتا ليزر.

6. الفنيون: 1 فني مختبر/ 1 مساعد فني / 2 من العمالة غير الفنية.

7. متطلبات مقاومة / وقاية من الحريق: مطافئ حريق / معدات إنذار صوتية وضوئية / وجود شبكة خراطيم مطاطية.

8. الأبواب والمخارج: تفتح الابواب للخارج.

## المطعم التعليمي (D608) الموقع: الدور السادس

## نموذج (2): المعامل

درجات الاستيفاء		المؤشرات	م	مجالات التقييم
غير مستوفى	مستوفى			
	√	الطاقة الاستيعابية للمعامل الدراسية للطلاب <sup>1</sup> .	1	المساحة والطاقة الاستيعابية
	√	المساحة المخصصة لكل طالب <sup>2</sup> .	2	
	√	توافر الأجهزة والمواد المعملية الخاصة اللازمة لإثبات كل التجارب المشار إليها في المناهج والمقررات الدراسية.	3	أجهزة ومعدات ومواد
	√	تناسب عدد أجهزة الحاسب الآلي مع أعداد الطلاب <sup>3</sup>	4	
	√	كفاءة عمل شبكة الصرف الصحي.	5	التجهيزات الإنشائية
	√	كفاءة الإضاءة والتهوية.	6	
	√	توافر الأحواض بالعدد الكافي.	7	
	√	التأثيث <sup>4</sup>	8	
	√	كفاية وحدات الأجهزة <sup>5</sup>	9	تجهيزات معامل تكنولوجيا التعليم والوسائط المتعددة
	√	المعمل مزود بخدمة الاتصال بشبكة المعلومات الدولية.	10	
	√	ملاءمة عدد العاملين بالمختبرات والمعامل <sup>6</sup> .	11	العمالة
	√	وجود متطلبات الأمن والسلامة <sup>7</sup>	12	
	√	نظافة المعامل	13	الأمن والسلامة
	√	وجود مخرجين لكل معمل/مختبر <sup>8</sup> .	14	

1. الطاقة الاستيعابية للمعامل: لا تزيد عن 50 طالبا

- المساحة الأرضية المخصصة للطلاب: 4 م<sup>2</sup> في المرحلة الجامعية الأولى بالكليات العملية / 1م<sup>2</sup> في المرحلة الجامعية الأولى بالكليات النظرية / 5م<sup>2</sup> في مرحلة الدراسات العليا / 2م<sup>2</sup> في معمل الحاسب الآلي أو معمل اللغات أو الإحصاء أو علم النفس / 1 م<sup>2</sup> في معمل تكنولوجيا التعليم والوسائط المتعددة / 6م<sup>2</sup> في معمل المعدات والمحركات الثقيلة / 4 م<sup>2</sup> في معمل الماكينات الكهربائية.
- أجهزة الحاسب الآلي: جهاز حاسب لكل 4 طلاب (تخصص الحاسوب وفروعه) ، جهاز لكل 25 طالبا فى باقى المؤسسات ، 20 جهازا لمعمل اللغات.
- التأثيث: بنشات/ كراسي للطلاب / منضدة المحاضر/ دواليب حفظ الكيمياويات والنماذج/ أرفف / سبورة.
- أجهزة العرض: جهازي بروجكتور / آلة تصوير رقمية / عروض تقديمية / تليفزيون / شاشتا عرض/ طابعتا ليزر.
- الفيون: 1 فني مختبر/ 1 مساعد فني / 2 من العمالة غير الفنية.
- متطلبات مقاومة / وقاية من الحريق: مطافئ حريق / معدات إنذار صوتية وضوئية / وجود شبكة خراطيم مطاطية.
- الأبواب والمخارج: تفتح الابواب للخارج.

وحدة الخدمات السياحية (D620) الموقع: الدور السادس

نموذج (2): المعامل

درجات الاستيفاء		المؤشرات	م	مجالات التقييم
غير مستوفى	مستوفى			
	√	الطاقة الاستيعابية للمعامل الدراسية للطلاب <sup>1</sup> .	1	المساحة والطاقة الاستيعابية
	√	المساحة المخصصة لكل طالب <sup>2</sup> .	2	
	√	توافر الأجهزة والمواد المعملية الخاصة اللازمة لإثبات كل التجارب المشار إليها في المناهج والمقررات الدراسية.	3	أجهزة ومعدات ومواد
	√	تناسب عدد أجهزة الحاسب الآلي مع أعداد الطلاب <sup>3</sup>	4	
	√	كفاءة عمل شبكة الصرف الصحي.	5	التجهيزات الإنشائية
	√	كفاءة الإضاءة والتهوية.	6	
	√	توافر الأحواض بالعدد الكافي.	7	
	√	التأثيث <sup>4</sup>	8	
	√	كفاية وحدات الأجهزة <sup>5</sup>	9	تجهيزات معامل تكنولوجيا التعليم والوسائط المتعددة
	√	المعمل مزود بخدمة الاتصال بشبكة المعلومات الدولية.	10	
	√	ملاءمة عدد العاملين بالمختبرات والمعامل <sup>6</sup> .	11	العمالة
	√	وجود متطلبات الأمن والسلامة <sup>7</sup>	12	
	√	نظافة المعامل	13	الأمن والسلامة
	√	وجود مخرجين لكل معمل/مختبر <sup>8</sup> .	14	

1. الطاقة الاستيعابية للمعامل: لا تزيد عن 50 طالبا

2. المساحة الأرضية المخصصة للطلاب: 4 م<sup>2</sup> في المرحلة الجامعية الأولى بالكليات العملية / 1م<sup>2</sup> في المرحلة الجامعية الأولى بالكليات النظرية / 5م<sup>2</sup> في مرحلة الدراسات العليا / 2م<sup>2</sup> في معمل الحاسب الآلي أو معمل اللغات أو الإحصاء أو علم النفس / 1 م<sup>2</sup> في معمل تكنولوجيا التعليم والوسائط المتعددة / 6م<sup>2</sup> في معمل المعدات والمحركات الثقيلة / 4 م<sup>2</sup> في معمل الماكينات الكهربائية.

3. أجهزة الحاسب الآلي: جهاز حاسب لكل 4 طلاب (تخصص الحاسوب وفروعه) ، جهاز لكل 25 طالبا في باقي المؤسسات ، 20 جهازا لمعمل اللغات.

4. التأثيث: بنشات/ كراسي للطلاب / منضدة المحاضر/ دواليب حفظ الكيمياويات والنماذج/ أرفف / سبورة.

5. أجهزة العرض: جهازي بروجكتور / آلة تصوير رقمية / عروض تقديمية / تليفزيون / شاشتا عرض/ طابعتا ليزر.

6. الفنيون: 1 فني مختبر/ 1 مساعد فني / 2 من العمالة غير الفنية.

7. متطلبات مقاومة / وقاية من الحريق: مطافئ حريق / معدات إنذار صوتية وضوئية / وجود شبكة خراطيم مطاطية.

8. الأبواب والمخارج: تفتح الابواب للخارج.



## نموذج (3): المكتبة

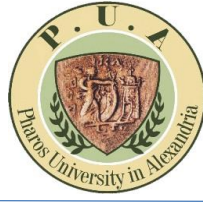
المكتبة (D016) الموقع: الدور الأرضي

نموذج (3): المكتبة

درجات الاستيفاء		المؤشرات	م	مجالات التقييم
غير مستوف	مستوفى			
	√	سعة المكتبة لعدد الطلاب <sup>1</sup> .	1	المساحة والطاقة الاستيعابية
	√	المساحة المخصصة للمستفيد <sup>2</sup>	2	
	√	توافر مناضد ومقاعد بعدد المستفيدين.	3	التجهيزات
	√	وجود أرفف وخزانات للكتب والدوريات والرسائل.	4	
	√	عدد أجهزة الحاسب الشخصي <sup>3</sup> .	5	
√		عدد شاشات الفهرسة <sup>4</sup> .	6	
	√	عدد آلات التصوير المستخدمة بالفعل <sup>5</sup> .	7	
	√	متطلبات مقاومة/ الوقاية من الحريق <sup>6</sup> .	8	
	√	ملاءمة الأبواب والمخارج <sup>7</sup> .	9	الأمن والسلامة
	√	علامات إرشادية تحدد الاتجاه لمخرج الطوارئ .	10	
	√	توافر شبكة إنارة للطوارئ بالممرات والمخارج .	11	
	√	الستائر معاملة بمواد ضد الاشتعال.	12	
	√	عدد النسخ المتوافرة من كل كتاب/ مرجع <sup>8</sup> .	13	
	√	عدد المراجع لكل تخصص <sup>9</sup> .	14	الوعي المكتبية (الكتب والمراجع والدوريات)
	√	عدد الدوريات العلمية المتخصصة <sup>9</sup> .	15	
	√	خدمة البحث الورقي والإلكتروني.	16	
	√	ترتيب المراجع والدوريات, وفقاً للفهرسة الفعالة.	17	خدمات اضافية
	√	الاتصال بشبكة الإنترنت.	18	
	√	الفهرسة الإلكترونية.	19	
	√	مدير مكتبة.	20	
	√	مساعدون فنيون <sup>10</sup> .	21	العمالة
	√	إداريون <sup>10</sup> .	22	
	√	عمال خدمات فنية <sup>10</sup> .	23	
	√	عمال نظافة <sup>11</sup>	24	
	√	وفاء المكتبة بوعودها في الوقت المحدد .	25	الثقة والاعتمادية *
	√	الإعلام بوقت تأدية الخدمة .	26	
	√	تأدية الخدمة بطريقة صحيحة من أول مرة .	27	
	√	تقديم خدمات فورية للمستفيدين من خدمات المكتبة.	28	الاستجابة*
	√	الرغبة الدائمة لموظفي المكتبة في معاونة الزائرين.	29	

درجات الاستيفاء		المؤشرات	م	مجالات التقييم	
غير مستوف	مستوفى				
		ذوو الإعاقة البصرية			
√		توافر الكتب المكتوبة بطريقة "برايل" أو طريقة "جون".	30	خدمات ذوي الاحتياجات الخاصة	
√		توافر مطبوعات بصفحات كبيرة مكتوبة بحروف كبيرة و بحبر غامق.	31		
		ذوو الإعاقة السمعية:			
√		توافر الوسائل المرئية، والتي تعني باستخدام الصور والمناظر وأفلام الفيديو والصور الفوتوغرافية، أو البرامج المترجمة بلغة الإشارة.	32		
		ذوو الإعاقة الحركية:			
√		توافر الأثاث اللازم.	33		
√		توافر تجهيزات خاصة.	34		
	√	توافر مساعد لذوي الاحتياجات الخاصة؛ للتنقل بين أدوار المكتبة.	35		
	√	وجود سجلات للزائرين.	36		
	√	استخدام المكتبة في العملية: التعليمية والبحثية.	37		
	√	وقت عمل المكتبة يتناسب مع ظروف المستفيدين منه*.	38		

1. سعة المكتبة : لا تقل عن 8 % من إجمالي المستفيدين (الطلاب / الهيئة المعاونة / طلاب الدراسات العليا / أعضاء هيئة التدريس).
2. المساحة المخصصة / مستفيد: لا تقل عن 1.5م2.
3. أجهزة الحاسب الآلي: لا تقل عن جهاز لكل 20 طالباً.
4. شاشات الفهرسة : لا تقل عن شاشة لكل 50 طالباً.
5. ماكينات التصوير : لا تقل عن 2 آلة تصوير مستخدمة بالفعل.
6. متطلبات مقاومة / وقاية من الحريق: مطافئ حريق / معدات إنذار صوتية وضوئية / وجود شبكة خراطيم مطاطية لجميع الطوابق / مخارج الطوارئ بجميع الأدوار.
7. ملاءمة الأبواب والمخارج: يجب أن تفتح الأبواب للخارج/ الأبواب مكونة من جزأين متحركين. يتم من خلال تحديد نسبة المترددين علي المكتبة من (طلاب مرحلة البكالوريوس/ طلاب الدراسات العليا / أعضاء هيئة التدريس / الباحثين من جهات خارجية)، وتحدد النسبة من واقع السجلات.
8. عدد النسخ من كل كتاب: لا يقل عن نسختين.
9. عدد المراجع والدوريات: لا يقل عدد المراجع عن 50 مرجعاً لكل تخصص/ وعدد لا يقل عن خمس دوريات مختلفة في كل تخصص.
10. العمالة : مساعد فني لكل 300 طالب / مشرف لكل قاعة / 2 فني تصوير / عامل غير فني لكل قاعتين/ عمالة لدورات المياه.
11. يتم من خلال تحديد نسبة المترددين علي المكتبة من (طلاب مرحلة البكالوريوس/ طلاب الدراسات العليا/ أعضاء هيئة التدريس) وتحدد النسبة من واقع السجلات .  
\*يتم قياسها من خلال المقابلات ونتائج استطلاع رأي المستفيدين.



## نموذج (4): العيادة الطبية



## المكتبة (D015) الموقع: الدور الأرضي

## نموذج (4): العيادة الطبية

درجات الاستيفاء		المؤشرات	م	مجالات التقييم
غير مستوف	مستوف			
	√	مساحة ملائمة <sup>1</sup>	1	المساحة الكلية
	√	غرفة كشف.	2	
	√	غرفة طوارئ.	3	
	√	غرفة انتظار.	4	
	√	حمام به تجهيزات لذوي الاحتياجات الخاصة.	5	
	√	سرير للكشف.	6	مكونات العيادة
	√	صيدلية بها متطلبات الإسعافات الأولية.	7	
√		وجود تجهيزات إنشائية لذوي الاحتياجات الخاصة. <sup>2</sup>	8	
	√	سيارة إسعاف. <sup>3</sup>	9	التجهيزات
	√	متطلبات مقاومة/ الوقاية من الحريق. <sup>4</sup>	10	
	√	ملاءمة الأبواب والمخارج. <sup>5</sup>	11	
	√	علامات إرشادية تحدد الاتجاه لمخرج الطوارئ.	12	
	√	الأطباء <sup>6</sup>	13	الأمن والسلامة
	√	الممرضون <sup>7</sup>	14	

1. المساحة : لا تقل عن 60 م<sup>2</sup>
2. متطلبات ذوي الاحتياجات الخاصة: وجود منحدرات للصعود والهبوط / وجود سور ارتفاعه من 85- 100 سم.
3. . تتوافر في الوحدات الصحية علي مستوى الجامعة / الأكاديمية / المعاهد الخاصة
4. متطلبات مقاومة / وقاية من الحريق: طفايات حريق / معدات إنذار صوتية وضوئية / وجود شبكة خراطيم مطاطية قريبة من العيادة.
5. الأبواب والمخارج: تتكون من جزأين متحركين يفتحان للخارج.
6. الأطباء: طبيب أو طبيبة لكل 3000 طالب.
7. الممرضات: ممرض أو ممرضة لكل عيادة طبية.





## نموذج (5): دورات المياه

## نموذج (5): دورات المياه دورة مياه رجال أعضاء هيئة التدريس (D506) الموقع: الدور الخامس

مستويات التقدير	م	المؤشرات	مجالات التقييم
			مستوفٍ
√	1	كفاية دورات المياه <sup>1</sup> .	الإتاحة
√	2	وجود دورات مياه خاصة بالطلبة وأخري للطالبات.	
√	3	ملائمة للتهوية <sup>2</sup> .	المواصفات الإنشائية والتجهيزات
√	4	كفاية الإضاءة.	
√	5	سهولة فتح الشبابيك.	
√	6	توافر أحواض لغسيل الأيدي <sup>3</sup> .	
√	7	توافر مرايا.	
√	8	الأرضيات من بلاط غير أملس.	
√	9	وجود وسائل للتخلص من النفايات بشكل صحي.	
√	10	توافر مصدر مياه نقية.	
√	11	سلامة شبكة الصرف الصحي.	
√	12	مساحة ملائمة لكل مستخدم <sup>4</sup>	
√	13	وجود دورات مياه خاصة <sup>5</sup> .	التجهيزات الخاصة بذوي الاحتياجات الخاصة
√	14	ملاءمة الأبواب <sup>6</sup> .	
√	15	وجود مساحة داخل وخارج الحمام لمساعدة المعاق علي الحركة.	العمالة
√	16	توافر عامل أو عاملة لكل دورة مياه	
√	17	النظافة	الأمن والسلامة
√	18	توافر مصدر قريب مجهز بمتطلبات مكافحة/ وقاية من الحريق <sup>7</sup> .	

- عدد دورات المياه: مقعد (مرحاض) لكل 40 طالباً أو طالبة.
- التهوية: مساحة الشبابيك تمثل 10-15% من مساحة الأرضيات.
- أحواض الأيدي: حوض مقابل كل مرحاض.
- المساحة الأرضية : لا تقل عن 2.2 م<sup>2</sup> لكل مستخدم.
- دورات المياه الخاصة بذوي الاحتياجات الخاصة: مرحاض إفرنجي/ الأحواض, وأدوات التحكم مثبتة علي الحائط, ولا يقل ارتفاعها عن 76 إلي 137 سم / يوجد سور (85- 100 سم) لمساندة المستخدم علي الحركة من وإلى المرحاض.
- الأبواب: أبواب دورات المياه الخاصة بالمعاقين تفتح للخارج / لا يقل عرض الباب عن 90 سم.
- مطافئ حريق / معدات إنذار صوتية وضوئية / وجود شبكة خراطيم مطاطية قريبة من دورات المياه.

دورة مياه طلاب (D502) الموقع: الدور الخامس

نموذج (5): دورات المياه

مستويات التقدير	م	المؤشرات	مجلات التقييم	
			مستوفٍ	غير مستوفٍ
√	1	كفاية دورات المياه <sup>1</sup> .		
√	2	وجود دورات مياه خاصة بالطلبة وأخري للطالبات.		الإتاحة
√	3	ملائمة للتهوية <sup>2</sup> .		المواصفات الإنشائية والتجهيزات
√	4	كفاية الإضاءة.		
√	5	سهولة فتح الشبابيك.		
√	6	توافر أحواض لغسيل الأيدي <sup>3</sup> .		
√	7	توافر مرايا.		
√	8	الأرضيات من بلاط غير أملس.		
√	9	وجود وسائل للتخلص من النفايات بشكل صحي.		
√	10	توافر مصدر مياه نقية.		
√	11	سلامة شبكة الصرف الصحي.		
√	12	مساحة ملائمة لكل مستخدم <sup>4</sup>		
√	13	وجود دورات مياه خاصة <sup>5</sup> .		التجهيزات الخاصة بذوي الاحتياجات الخاصة
√	14	ملاءمة الأبواب. <sup>6</sup>		
√	15	وجود مساحة داخل وخارج الحمام لمساعدة المعاق علي الحركة.		
√	16	توافر عامل أو عاملة لكل دورة مياه		العمالة
√	17	النظافة		الأمّن والسلامة
√	18	توافر مصدر قريب مجهزة بمتطلبات مكافحة/ وقاية من الحريق <sup>7</sup> .		

- عدد دورات المياه: مقعد (مرحاض) لكل 40 طالباً أو طالبة.
- التهوية: مساحة الشبابيك تمثل 10-15% من مساحة الأرضيات.
- أحواض الأيدي: حوض مقابل كل مرحاض.
- المساحة الأرضية : لا تقل عن 2.2 م<sup>2</sup> لكل مستخدم.
- دورات المياه الخاصة بذوي الاحتياجات الخاصة: مرحاض إفرنجي/ الأحواض, وأدوات التحكم مثبتة علي الحائط, ولا يقل ارتفاعها عن 76 إلي 137 سم / يوجد سور (85- 100 سم) لمساندة المستخدم علي الحركة من وإلى المرحاض.
- الأبواب: أبواب دورات المياه الخاصة بالمعاقين تفتح للخارج / لا يقل عرض الباب عن 90 سم.
- مطافئ حريق / معدات إنذار صوتية وضوئية / وجود شبكة خراطيم مطاطية قريبة من دورات المياه.

دورة مياه طالبات (D503) الموقع: الدور الخامس

نموذج (5): دورات المياه

مستويات التقدير	م	المؤشرات	مجالات التقييم	
			مستوفٍ	غير مستوفٍ
√	1	كفاية دورات المياه <sup>1</sup> .		الإتاحة
√	2	وجود دورات مياه خاصة بالطلبة وأخري للطالبات.		
√	3	ملائمة للتهوية <sup>2</sup> .		المواصفات الإنشائية والتجهيزات
√	4	كفاية الإضاءة.		
√	5	سهولة فتح الشبابيك.		
√	6	توافر أحواض لغسيل الأيدي <sup>3</sup> .		
√	7	توافر مرايا.		
√	8	الأرضيات من بلاط غير أملس.		
√	9	وجود وسائل للتخلص من النفايات بشكل صحي.		
√	10	توافر مصدر مياه نقية.		
√	11	سلامة شبكة الصرف الصحي.		
√	12	مساحة ملائمة لكل مستخدم <sup>4</sup>		
√	13	وجود دورات مياه خاصة <sup>5</sup> .		التجهيزات الخاصة بذوي الاحتياجات الخاصة
√	14	ملاءمة الأبواب. <sup>6</sup>		
√	15	وجود مساحة داخل وخارج الحمام لمساعدة المعاق علي الحركة.		
√	16	توافر عامل أو عاملة لكل دورة مياه		العمالة
√	17	النظافة		الأمّن والسلامة
√	18	توافر مصدر قريب مجهزة بمتطلبات مكافحة/ وقاية من الحريق <sup>7</sup> .		

- عدد دورات المياه: مقعد (مرحاض) لكل 40 طالباً أو طالبة.
- التهوية: مساحة الشبابيك تمثل 10-15% من مساحة الأرضيات.
- أحواض الأيدي: حوض مقابل كل مرحاض.
- المساحة الأرضية : لا تقل عن 2.2 م<sup>2</sup> لكل مستخدم.
- دورات المياه الخاصة بذوي الاحتياجات الخاصة: مرحاض إفرنجي/ الأحواض, وأدوات التحكم مثبتة علي الحائط, ولا يقل ارتفاعها عن 76 إلي 137 سم / يوجد سور (85- 100 سم) لمساندة المستخدم علي الحركة من وإلى المرحاض.
- الأبواب: أبواب دورات المياه الخاصة بالمعاقين تفتح للخارج / لا يقل عرض الباب عن 90 سم.
- مطافئ حريق / معدات إنذار صوتية وضوئية / وجود شبكة خراطيم مطاطية قريبة من دورات المياه.

**نموذج (5): دورات المياه** **دورة مياه سيدات أعضاء هيئة تدريس (D507) الموقع: الدور الخامس**

م	مؤشرات	مستويات التقدير		مجالات التقييم
		مستوفٍ	غير مستوفٍ	
1	كفاية دورات المياه <sup>1</sup> .	√		الإتاحة
2	وجود دورات مياه خاصة بالطلبة وأخري للطالبات.	√		
3	ملائمة للتهوية <sup>2</sup> .	√		المواصفات الإنشائية والتجهيزات
4	كفاية الإضاءة.	√		
5	سهولة فتح الشبابيك.	√		
6	توافر أحواض لغسيل الأيدي <sup>3</sup> .	√		
7	توافر مرايا.	√		
8	الأرضيات من بلاط غير أملس.	√		
9	وجود وسائل للتخلص من النفايات بشكل صحي.	√		
10	توافر مصدر مياه نقية.	√		
11	سلامة شبكة الصرف الصحي.	√		
12	مساحة ملائمة لكل مستخدم <sup>4</sup> .	√		
13	وجود دورات مياه خاصة <sup>5</sup> .	√		التجهيزات الخاصة بذوي الاحتياجات الخاصة
14	ملاءمة الأبواب <sup>6</sup> .	√		
15	وجود مساحة داخل وخارج الحمام لمساعدة المعاق علي الحركة.	√		
16	توافر عامل أو عاملة لكل دورة مياه	√		العمالة
17	النظافة	√		الأمّن والسلامة
18	توافر مصدر قريب مجهزة بمتطلبات مكافحة/ وقاية من الحريق <sup>7</sup> .	√		

- عدد دورات المياه: مقعد (مرحاض) لكل 40 طالباً أو طالبة.
- التهوية: مساحة الشبابيك تمثل 10-15% من مساحة الأرضيات.
- أحواض الأيدي: حوض مقابل كل مرحاض.
- المساحة الأرضية : لا تقل عن 2.2 م<sup>2</sup> لكل مستخدم.
- دورات المياه الخاصة بذوي الاحتياجات الخاصة: مرحاض إفرنجي/ الأحواض, وأدوات التحكم مثبتة علي الحائط, ولا يقل ارتفاعها عن 76 إلي 137 سم / يوجد سور (85- 100 سم) لمساندة المستخدم علي الحركة من وإلى المرحاض.
- الأبواب: أبواب دورات المياه الخاصة بالمعاقين تفتح للخارج / لا يقل عرض الباب عن 90 سم.
- مطافئ حريق / معدات إنذار صوتية وضوئية / وجود شبكة خراطيم مطاطية قريبة من دورات المياه.

دورة مياه خاصة بالإداريين (547) الموقع: الدور الخامس

نموذج (5): دورات المياه

مستويات التقدير	م	المؤشرات	مجالات التقييم	
			مستوفٍ	غير مستوفٍ
√	1	كفاية دورات المياه <sup>1</sup> .		الإتاحة
√	2	وجود دورات مياه خاصة بالطلبة وأخري للطالبات.		
√	3	ملائمة للتهوية <sup>2</sup> .		المواصفات الإنشائية والتجهيزات
√	4	كفاية الإضاءة.		
√	5	سهولة فتح الشبابيك.		
√	6	توافر أحواض لغسيل الأيدي <sup>3</sup> .		
√	7	توافر مرايا.		
√	8	الأرضيات من بلاط غير أملس.		
√	9	وجود وسائل للتخلص من النفايات بشكل صحي.		
√	10	توافر مصدر مياه نقية.		
√	11	سلامة شبكة الصرف الصحي.		
√	12	مساحة ملائمة لكل مستخدم <sup>4</sup>		
√	13	وجود دورات مياه خاصة <sup>5</sup> .		التجهيزات الخاصة بذوي الاحتياجات الخاصة
√	14	ملاءمة الأبواب. <sup>6</sup>		
√	15	وجود مساحة داخل وخارج الحمام لمساعدة المعاق علي الحركة.		
√	16	توافر عامل أو عاملة لكل دورة مياه		العمالة
√	17	النظافة		الأمّن والسلامة
√	18	توافر مصدر قريب مجهز بمتطلبات مكافحة/ وقاية من الحريق <sup>7</sup> .		

- عدد دورات المياه: مقعد (مرحاض) لكل 40 طالباً أو طالبة.
- التهوية: مساحة الشبابيك تمثل 10-15% من مساحة الأرضيات.
- أحواض الأيدي: حوض مقابل كل مرحاض.
- المساحة الأرضية : لا تقل عن 2.2 م<sup>2</sup> لكل مستخدم.
- دورات المياه الخاصة بذوي الاحتياجات الخاصة: مرحاض إفرنجي/ الأحواض, وأدوات التحكم مثبتة علي الحائط, ولا يقل ارتفاعها عن 76 إلي 137 سم / يوجد سور (85- 100 سم) لمساندة المستخدم علي الحركة من وإلى المرحاض.
- الأبواب: أبواب دورات المياه الخاصة بالمعاقين تفتح للخارج / لا يقل عرض الباب عن 90 سم.
- مطافئ حريق / معدات إنذار صوتية وضوئية / وجود شبكة خراطيم مطاطية قريبة من دورات المياه.

**نموذج (5): دورات المياه** دورة مياه رجال لأعضاء هيئة تدريس (D606) الموقع: الدور السادس

م	مؤشرات	مستويات التقدير		مجالات التقييم
		مستوفٍ	غير مستوفٍ	
1	كفاية دورات المياه <sup>1</sup> .	√		الإتاحة
2	وجود دورات مياه خاصة بالطلبة وأخري للطالبات.	√		
3	ملائمة للتهوية <sup>2</sup> .	√		المواصفات الإنشائية والتجهيزات
4	كفاية الإضاءة.	√		
5	سهولة فتح الشبابيك.	√		
6	توافر أحواض لغسيل الأيدي <sup>3</sup> .	√		
7	توافر مرايا.	√		
8	الأرضيات من بلاط غير أملس.	√		
9	وجود وسائل للتخلص من النفايات بشكل صحي.	√		
10	توافر مصدر مياه نقية.	√		
11	سلامة شبكة الصرف الصحي.	√		
12	مساحة ملائمة لكل مستخدم <sup>4</sup> .	√		
13	وجود دورات مياه خاصة <sup>5</sup> .	√		التجهيزات الخاصة بذوي الاحتياجات الخاصة
14	ملاءمة الأبواب <sup>6</sup> .	√		
15	وجود مساحة داخل وخارج الحمام لمساعدة المعاق علي الحركة.	√		
16	توافر عامل أو عاملة لكل دورة مياه	√		العمالة
17	النظافة	√		الأمّن والسلامة
18	توافر مصدر قريب مجهزة بمتطلبات مكافحة/ وقاية من الحريق <sup>7</sup> .	√		

- عدد دورات المياه: مقعد (مرحاض) لكل 40 طالباً أو طالبة.
- التهوية: مساحة الشبابيك تمثل 10-15% من مساحة الأرضيات.
- أحواض الأيدي: حوض مقابل كل مرحاض.
- المساحة الأرضية : لا تقل عن 2.2 م<sup>2</sup> لكل مستخدم.
- دورات المياه الخاصة بذوي الاحتياجات الخاصة: مرحاض إفرنجي/ الأحواض, وأدوات التحكم مثبتة علي الحائط, ولا يقل ارتفاعها عن 76 إلي 137 سم / يوجد سور (85- 100 سم) لمساندة المستخدم علي الحركة من وإلى المرحاض.
- الأبواب: أبواب دورات المياه الخاصة بالمعاقين تفتح للخارج / لا يقل عرض الباب عن 90 سم.
- مطافئ حريق / معدات إنذار صوتية ووضئية / وجود شبكة خراطيم مطاطية قريبة من دورات المياه.



## دورة مياه طلاب (D602) الموقع: الدور السادس

## نموذج (5): دورات المياه

مستويات التقدير	م	المؤشرات	مجالات التقييم	
			مستوفٍ	غير مستوفٍ
√	1	كفاية دورات المياه <sup>1</sup> .		الإتاحة
√	2	وجود دورات مياه خاصة بالطلبة وأخري للطالبات.		
√	3	ملائمة للتهوية <sup>2</sup> .		المواصفات الإنشائية والتجهيزات
√	4	كفاية الإضاءة.		
√	5	سهولة فتح الشبابيك.		
√	6	توافر أحواض لغسيل الأيدي <sup>3</sup> .		
√	7	توافر مرايا.		
√	8	الأرضيات من بلاط غير أملس.		
√	9	وجود وسائل للتخلص من النفايات بشكل صحي.		
√	10	توافر مصدر مياه نقية.		
√	11	سلامة شبكة الصرف الصحي.		
√	12	مساحة ملائمة لكل مستخدم <sup>4</sup> .		
√	13	وجود دورات مياه خاصة <sup>5</sup> .		التجهيزات الخاصة بذوي الاحتياجات الخاصة
√	14	ملاءمة الأبواب <sup>6</sup> .		
√	15	وجود مساحة داخل وخارج الحمام لمساعدة المعاق علي الحركة.		
√	16	توافر عامل أو عاملة لكل دورة مياه		العمالة
√	17	النظافة		الأمّن والسلامة
√	18	توافر مصدر قريب مجهزة بمتطلبات مكافحة/ وقاية من الحريق <sup>7</sup> .		

- عدد دورات المياه: مقعد (مرحاض) لكل 40 طالباً أو طالبة.
- التهوية: مساحة الشبابيك تمثل 10-15% من مساحة الأرضيات.
- أحواض الأيدي: حوض مقابل كل مرحاض.
- المساحة الأرضية : لا تقل عن 2.2 م<sup>2</sup> لكل مستخدم.
- دورات المياه الخاصة بذوي الاحتياجات الخاصة: مرحاض إفرنجي/ الأحواض, وأدوات التحكم مثبتة علي الحائط, ولا يقل ارتفاعها عن 76 إلي 137 سم / يوجد سور (85- 100 سم) لمساندة المستخدم علي الحركة من وإلى المرحاض.
- الأبواب: أبواب دورات المياه الخاصة بالمعاقين تفتح للخارج / لا يقل عرض الباب عن 90 سم.
- مطافئ حريق / معدات إنذار صوتية وضوئية / وجود شبكة خراطيم مطاطية قريبة من دورات المياه.

**نموذج (5): دورات المياه دورة مياه سيدات أعضاء هيئة تدريس (D607) الموقع: الدور السادس**

م	مؤشرات	مستويات التقدير		مجالات التقييم
		مستوفٍ	غير مستوفٍ	
1	كفاية دورات المياه <sup>1</sup> .	√		الإتاحة
2	وجود دورات مياه خاصة بالطلبة وأخري للطالبات.	√		
3	ملائمة للتهوية <sup>2</sup> .	√		المواصفات الإنشائية والتجهيزات
4	كفاية الإضاءة.	√		
5	سهولة فتح الشبابيك.	√		
6	توافر أحواض لغسيل الأيدي <sup>3</sup> .	√		
7	توافر مرايا.	√		
8	الأرضيات من بلاط غير أملس.	√		
9	وجود وسائل للتخلص من النفايات بشكل صحي.	√		
10	توافر مصدر مياه نقية.	√		
11	سلامة شبكة الصرف الصحي.	√		
12	مساحة ملائمة لكل مستخدم <sup>4</sup>	√		
13	وجود دورات مياه خاصة <sup>5</sup> .	√		التجهيزات الخاصة بذوي الاحتياجات الخاصة
14	ملاءمة الأبواب. <sup>6</sup>	√		
15	وجود مساحة داخل وخارج الحمام لمساعدة المعاق علي الحركة.	√		
16	توافر عامل أو عاملة لكل دورة مياه	√		العمالة
17	النظافة	√		الأمّن والسلامة
18	توافر مصدر قريب مجهز بمتطلبات مكافحة/ وقاية من الحريق <sup>7</sup> .	√		

- عدد دورات المياه: مقعد (مرحاض) لكل 40 طالباً أو طالبة.
- التهوية: مساحة الشبابيك تمثل 10-15% من مساحة الأرضيات.
- أحواض الأيدي: حوض مقابل كل مرحاض.
- المساحة الأرضية : لا تقل عن 2.2 م<sup>2</sup> لكل مستخدم.
- دورات المياه الخاصة بذوي الاحتياجات الخاصة: مرحاض إفرنجي/ الأحواض, وأدوات التحكم مثبتة علي الحائط, ولا يقل ارتفاعها عن 76 إلي 137 سم / يوجد سور (85- 100 سم) لمساندة المستخدم علي الحركة من وإلى المرحاض.
- الأبواب: أبواب دورات المياه الخاصة بالمعاقين تفتح للخارج / لا يقل عرض الباب عن 90 سم.
- مطافئ حريق / معدات إنذار صوتية وضوئية / وجود شبكة خراطيم مطاطية قريبة من دورات المياه.

## دورة مياه طالبات (D603) الموقع: الدور السادس

## نموذج (5): دورات المياه

مستويات التقدير	م	المؤشرات	مجالات التقييم	
			مستوفٍ	غير مستوفٍ
√	1	كفاية دورات المياه <sup>1</sup> .		الإتاحة
√	2	وجود دورات مياه خاصة بالطلبة وأخري للطالبات.		
√	3	ملائمة للتهوية <sup>2</sup> .		المواصفات الإنشائية والتجهيزات
√	4	كفاية الإضاءة.		
√	5	سهولة فتح الشبابيك.		
√	6	توافر أحواض لغسيل الأيدي <sup>3</sup> .		
√	7	توافر مرايا.		
√	8	الأرضيات من بلاط غير أملس.		
√	9	وجود وسائل للتخلص من النفايات بشكل صحي.		
√	10	توافر مصدر مياه نقية.		
√	11	سلامة شبكة الصرف الصحي.		
√	12	مساحة ملائمة لكل مستخدم <sup>4</sup>		
√	13	وجود دورات مياه خاصة <sup>5</sup> .		التجهيزات الخاصة بذوي الاحتياجات الخاصة
√	14	ملاءمة الأبواب. <sup>6</sup>		
√	15	وجود مساحة داخل وخارج الحمام لمساعدة المعاق علي الحركة.		
√	16	توافر عامل أو عاملة لكل دورة مياه		العمالة
√	17	النظافة		الأمّن والسلامة
√	18	توافر مصدر قريب مجهزة بمتطلبات مكافحة/ وقاية من الحريق <sup>7</sup> .		

- عدد دورات المياه: مقعد (مرحاض) لكل 40 طالباً أو طالبة.
- التهوية: مساحة الشبابيك تمثل 10-15% من مساحة الأرضيات.
- أحواض الأيدي: حوض مقابل كل مرحاض.
- المساحة الأرضية : لا تقل عن 2.2 م<sup>2</sup> لكل مستخدم.
- دورات المياه الخاصة بذوي الاحتياجات الخاصة: مرحاض إفرنجي/ الأحواض, وأدوات التحكم مثبتة علي الحائط, ولا يقل ارتفاعها عن 76 إلي 137 سم / يوجد سور (85- 100 سم) لمساندة المستخدم علي الحركة من وإلى المرحاض.
- الأبواب: أبواب دورات المياه الخاصة بالمعاقين تفتح للخارج / لا يقل عرض الباب عن 90 سم.
- مطافئ حريق / معدات إنذار صوتية وضوئية / وجود شبكة خراطيم مطاطية قريبة من دورات المياه.