



كلية الهندسة - جامعة فاروس

إصدار أكتوبر ٢٠١٧

اعتماد مجلس الكلية (٢) لتعلم الجامعي
٢٠١٧/١٠/١٦ بتاريخ ٢٠١٨/٢٠١٧

وحدة ضمان الجودة
كلية الهندسة - جامعة فاروس

كلية الهندسة / جامعة فاروس
التقرير السنوى
عن العام الجامعى ٢٠١٦/٢٠١٧

إسم المؤسسة	كلية الهندسة
الجهة التابعة لها	جامعة فاروس
الدرجات العلمية التى تمنحها المؤسسة	<input type="checkbox"/> دبلوم <input type="checkbox"/> ليسانس <input checked="" type="checkbox"/> بكالوريوس <input type="checkbox"/> ماجستير <input type="checkbox"/> دكتوراه
ختم المؤسسة	تاريخ إعتماد التقرير مجلس الكلية (٢) للعام الجامعى ٢٠١٧/٢٠١٨ بتاريخ ٢٠١٦/١٠/٢٠١٧
رؤية المؤسسة	تتبنى كلية الهندسة بجامعة فاروس رؤية خاصة للوصول إلى مستوى أكاديمى متميز. و يتم ذلك من خلال تقديم تعليم هندسى مواكب للتطور التكني الدولى. كما يعمل على تنمية قدرات الطالب التعليمية و المهنية و البحثية والقيادية للمنافسة و التميز فى سوق العمل المحلى و الإقليمى و الدولى.
رسالة المؤسسة	تهدف كلية الهندسة بجامعة فاروس إلى تحقيق مستوى أكاديمى راقى لتخريج مهندس متميز قادر على التعلم المستمر من خلال تخصصات و برامج أكاديمية متميزة تلبي الإحتياجات التقنية للمؤسسات الصناعية و المصالح الخدمية و تساهم فى التنمية المستدامة فى مصر. و تسعى الكلية إلى تطوير البحوث التى تنتجها إلى نواحي تطبيقية تساهم فى خدمة المجتمع و تنمية البيئة و التفاعل مع قضاياها التقنية. و تسعى الكلية نحو رعاية و تشجيع مناخ أكاديمى يمكن الطالب من تنمية القدرة على الإبتكار و تعلم الأخلاقيات و الآداب المهنية و الإحساس بالمسؤولية تجاه المجتمع.

أهداف المؤسسة:

تبنّت الكلية مجموعة من الغايات العامة لتحقيق بها رؤيتها و رسالتها، وتتلخص هذه الغايات فيما يلى:

الغاية الأولى : كلية الهندسة - جامعة فاروس كأحد المؤسسات العلمية المتميزة فى مجال التعليم الهندسى.

الغاية الثانية : كلية الهندسة - جامعة فاروس كأحد المؤسسات العلمية المتميزة فى مجال البحث العلمى.

الغاية الثالثة : كلية الهندسة - جامعة فاروس كأحد المؤسسات العلمية المتميزة فى مجال خدمة المجتمع و تنمية البيئة.

الغاية الرابعة : تطوير و تنمية الموارد الذاتية لكلية الهندسة - جامعة فاروس.

الأهداف الإستراتيجية لتحقيق الغايات :

- نظم متطورة وفعالة للتقويم المؤسسى المستمر للفاعلية التعليمية والقدرة المؤسسية وإدارة الجودة.
- تطوير البرامج التعليمية والمناهج الدراسية واساليب التعليم والتعلم المستخدمة.
- أعضاء هيئة تدريس على درجة عالية من الكفاءة.
- الحصول على الإعتماد المؤسسى.
- تطوير القدرات البحثية لدى اعضاء هيئة التدريس بالكلية.
- إستكمال و إعتماد برامج الدراسات العليا والدبلومات بما يحقق الخطة البحثية للكلية.
- مواكبة مجالات البحث العلمى للتطور التكنولوجى .
- الحصول على بحوث علمية متميزة.
- تطوير و ترويج وحدات و معامل الكلية لخدمة المجتمع و تنمية البيئة
- تفعيل التواصل مع المؤسسات الهندسية ومنظمات المجتمع.
- المساهمة فى نشر الوعى البيئى والثقافى بقضايا المجتمع والبيئة.
- إستكمال إنشاء و تفعيل وحدات تنمية الموارد بالكلية.

٣- إنجازات أو أنشطة متميزة شاركت فيها المؤسسة خلال العام الماضى :

- حصول أحد أعضاء هيئة التدريس بالمؤسسة ببراءة إختراع
- حصول المؤسسة على واحد من المشروعات الممولة من الإتحاد الأوروبى (Erasmus +) (Staff Mobility) بالمشاركة مع المعهد الملكى السويدى لتبادل أعضاء هيئة التدريس (بواقع ٩ من أعضاء هيئة التدريس و الهيئة المعاونة من كلية الهندسة جامعة فاروس مقابل ٢ من أعضاء هيئة التدريس بالمعهد الملكى السويدى لفترات تتراوح ما بين أسبوعين إلى ٤ اسابيع " و ذلك بغرض تبادل الخبرات و التدريب و كذلك تبادل للطلاب " بواقع ١٠ طلاب من جامعة فاروس مقابل ٥ من المعهد الملكى السويدى " .



٤- تقرير الأداء:

أولاً: القدرة المؤسسية

١- التخطيط الإستراتيجى:

تم أعداد عدد ٢ تقرير عن لجنة متابعة الخطة التنفيذية للخطة الإستراتيجية ٢٠١٥-٢٠١٩ تضمنت ما تم تنفيذه من الخطة التنفيذية و يمكن تلخيص ما جاء بهذه التقارير فيما يلى:

التقرير النصف سنوى الأول للعام الجامعى ٢٠١٦/٢٠١٧ عن الفترة من أغسطس٢٠١٦ وحتى يناير ٢٠١٧

بمراجعة بنود وأنشطة الخطة التنفيذية لكلية لتطبيق إستراتيجية الكلية وتحقيق غاياتها الإستراتيجية المتمثلة في أربع غايات رئيسية وهي :-

- ١ . كلية الهندسة - جامعة فاروس كأحد المؤسسات العلمية المتميزة فى مجال التعليم الهندسى.
- ٢ . كلية الهندسة - جامعة فاروس كأحد المؤسسات العلمية المتميزة فى مجال البحث العلمى.
- ٣ . كلية الهندسة - جامعة فاروس كأحد المؤسسات العلمية المتميزة فى مجال خدمة المجتمع و تنمية البيئة.
- ٤ . تطوير و تنمية الموارد الذاتية لكلية الهندسة - جامعة فاروس.

الغاية الأولى:

الهدف الأول: نظم متطورة و فعالة للتقويم المؤسسى المستمر للفاعلية التعليمية و القدرة المؤسسية و إدارة الجودة:

ملاحظات	نسبة الإنجاز	المرفقات	الآليات	الأنشطة
دورات توعية من وحدة ضمان الجودة بالكلية و مركز تطوير التعليم بالجامعة (EDC).	%١٠٠	إعلانات الدورات و كشف الحضور و صور الدورات.	١. عقد دورات توعية. ٢. عمل منشورات توعية.	(أ) المحافظة على البيئة التعليمية صحية وسليمة.
يوجد جهاز عرض البيانات متنقل (Portable Data Show) و كذلك أجهزة حاسب آلى متنقلة (Portable Computers) لإمدادها عند الحاجة بقاعات الدراسة الغير متوفر فيها.	%١٠٠	نسخة من دليل الطالب ٢٠١٦/٢٠١٧.	٣. وضع تعليمات فى دليل الطالب. ٤. إصدار تعليمات فى هذا العدد. ٥. إعداد قاعات المحاضرات بالوسائط المتعددة.	
مستمر	%٨٠	نسخة من توصيف أحد المقررات الدراسية (Course Specifications) موضحاً الكتاب و المرجع العلمى المستخدم فى هذا المقرر. • قائمة بالكتب و المراجع المتوفرة بالمكتبة. • قائمة بالكتب الحديثة المطلوبة و أمر توريدها.	١. حصر الكتب و المراجع العلمية اللازمة لكل مقرر دراسى.	(ب) تحسين خدمات المكتبات و إدخال التكنولوجيا الحديثة و أساليب الإتصالات الإلكترونية.

تقرير سنوى (٢٠١٦ - ٢٠١٧) لكلية الهندسة - جامعة فاروس

ملاحظات	نسبة الإنجاز	المرفقات	الآليات	الأنشطة
مستمر	%١٠٠	معايير الهيئة القومية للإعتماد و الجودة (NORMS).	٢. حصر أجهزة الحاسب الآلى المطلوبة. ٣. توصيل النت لأجهزة الحاسب الآلى.	
جارى طلب زيادة عدد التراخيص للبرامج الإلكترونية (Software Licenses) بمعامل الحاسب الآلى.	%٧٥	بيان بعدد التراخيص للبرامج الإلكترونية الحاسب الآلى.	٤. تطوير أجهزة الحاسب.	
	%١٠٠	صورة من الموقع الإلكتروني للكلية موضحة قائمة للمراجع العلمية الخاصة بكل قسم.	٥. وضع قائمة للمراجع العلمية الخاصة بكل قسم على الموقع الإلكتروني للكلية.	
تم عمل ندوات التوعية لأعضاء هيئة التدريس و الهيئة المعاونة بحقوق الملكية الفكرية بالكلية.	%٥٠	صور من اللوحات الإرشادية بحقوق الملكية الفكرية بمكتبة و معامل الكلية.	٦. نشر حقوق الملكية الفكرية داخل و خارج المكتبة و عقد ندوات التوعية للطلاب بحقوق الكلية.	
مستمر	%١٠٠	صور كشوف إستلام الإستبيانات و تقارير تحليلها و نماذج منها.	٧. إعداد إستبيان لتقييم خدمات المكتبة و مدى إستفادة أعضاء هيئة التدريس و الهيئة المعاونة و الطلاب.	
مستمر	%١٠٠	صور تقارير الإجراءات التصحيحية.	٨. أخذ إجراءات تصحيحية معتمدة على إستبيانات تقييم خدمات المكتبة.	

ملاحظات	نسبة الإنجاز	المرفقات	الآليات	الأنشطة
	%٥٠	<ul style="list-style-type: none"> قاعدة بيانات المعامل و الورش تشمل حصر لكل الأجهزة و بياناتها الفنية. قائمة بالإحتياجات العملية و خطط تطوير المعامل بكل قسم بالكلية. 	<ol style="list-style-type: none"> ١. حصر الوضع الحالي للمعامل و حصر الإحتياجات المطلوبة لهذه المعامل. ٢. حصر الوسائل التعليمية المطلوبة و التجهيزات العملية لكل مقرر دراسي. 	
مستمر	%١٠٠	<ul style="list-style-type: none"> نسخة من ملف الإمكانيات البشرية للكلية تشمل على أعداد الفنيين بكل معمل من معامل الكلية. خطة تدريب الجامعة لفنيين المعامل ٢٠١٧/٢٠١٦. 	<ol style="list-style-type: none"> ٣. توفير الفنيين المدربة لإدارة المعامل. 	
مستمر	%١٠٠	<p>نموذج من إستبيان أحد المقررات (Questionnaire) موضحاً فيه الإستعلام عن رأى الطلاب عن التدريب العملي بالمعامل مع تحليلها.</p>	<ol style="list-style-type: none"> ٤. إعداد إستبيانات لقياس رأى الطلاب و رضاهم عن التدريب العملي بالمعامل. 	
	%١٠٠	<p>نموذج من أحد الكراسات العملية تحتوي على كل التجارب و الأجهزة الموجودة بالمعمل.</p>	<ol style="list-style-type: none"> ٥. إعداد كراسة عملية لكل معمل و تطويرها. 	
مستمر	%١٠٠	<p>إستمارات تقييم الفنيين و أمناء المعامل و نتائج التقييم الأولى للعام الأكاديمي ٢٠١٧/٢٠١٦</p>	<ol style="list-style-type: none"> ٦. تقييم أداء الفنيين و أمناء المعامل و إعداد إستبيان لقياس مدى التحسن في الأداء. ٧. عمل إجراءات تصحيحية بالمعامل بناءً على تقييم أداء المعامل. ٨. إعداد إستمارات تقييم الأداء لمهندسو و أمناء المعامل. 	
مستمر	%١٠٠	<p>خطة صيانة الأجهزة بالمعامل.</p>	<ol style="list-style-type: none"> ٩. وضع مخطط لصيانة الأجهزة بالمعامل. 	

(ج) التوسع في تحسين خدمات المعامل و صيانة المعامل و الورش و مدها بالإحتياجات من المعدات و الأجهزة و المواد اللازمة.

تقرير سنوى (٢٠١٦ - ٢٠١٧) لكلية الهندسة - جامعة فاروس

ملاحظات	نسبة الإنجاز	المرفقات	الآليات	الأنشطة
مستمر	%٨٠	الخطة التنفيذية لأنشطة الطلاب بالكلية ٢٠١٧/٢٠١٦.	<ol style="list-style-type: none"> ١. تفعيل دور الطلاب في المشاركة المجتمعية وإعداد إسهيمات قياس رضاء الطلاب. ٢. عمل ندوات ثقافية في الموضوعات المختلفة. ٣. عقد دورات رياضية للطلاب. ٤. تنظيم الرحلات. ٥. أنشطة طلابية أخرى (حفلات - إقطار جماعى فى شهر رمضان ... إلخ). 	(د) التوسع فى الخدمات و الأنشطة و الرعاية الصحية و الرياضية للطلاب.

ما تم تحقيقه من الهدف الأول للغاية الأولى: ٢٧ / ٣٥ = ٧٧,١٤%.

الهدف الثانى: تطوير البرامج التعليمية و المناهج الدراسية و أساليب التعليم و التعلم:

ملاحظات	نسبة الإنجاز	المرفقات	الآليات	الأنشطة
مستمر	%١٠٠	<ul style="list-style-type: none"> • معايير ال ARS للبرامج الأربعة: هندسة التروكيماويات و الهندسة الكهربائية (تخصص اتصالات و تخصص قوى و تحكم) و هندسة إدارة التشييد مع اعتمادها. • تقارير البرامج من الأقسام و الإجراءات التصحيحية. 	<ol style="list-style-type: none"> ١. وضع نظام دورى لمراجعة المناهج و البرامج للتأكد من إتقانها و معايير الجودة و المعايير الأكاديمية و إعداد تقارير عنها. ٢. تشكيل لجان لتطوير المناهج و تحديثها و مطابقة البرامج لمعايير 	(أ) التطوير المستمر للبرامج و المناهج الدراسية.
	%١٠٠	تشكيل لجنة الشؤون التعليمية و تطوير التعليم و		

تقرير سنوى (٢٠١٦ - ٢٠١٧) لكلية الهندسة - جامعة فاروس

ملاحظات	نسبة الإنجاز	المرفقات	الآليات	الأنشطة
مستمر	%٥٠	تقارير المراجعين الداخليين والخارجيين. محاضر مجالس الأقسام ومجلس الكلية.	الهيئة القومية لجودة التعليم و الإعتقاد. ٣. تشكيل لجنة مراجعين داخليين و خارجيين لتحديث المناهج طبقاً للتطور. ٤. تنفيذ توصيات و مقترحات المراجعين الخارجيين من خلال مجالس الكلية و مجالس الأقسام و وحدة ضمان الجودة. ٥. إعداد إحصائيات تطور أعداد الطلاب المنتحقين بكل برنامج تعليمى فى تطوير البرامج التعليمية.	
مستمر	%٥٠	بيان تطور أعداد الطلاب فى الأقسام العلمية السنوية و تقرير إدارة الكلية.	تقارير الأبحاث الميدانية فى المقررات الدراسية.	
مستمر	%١٠٠	<ul style="list-style-type: none"> إتفاقية التعاون للحصول على شهادة مزدوجة (Dual Certificate Program)، KTH تقارير المتابعة الدورية لمسئولى KTH لتنفيذ الإتفاقية. تقارير لجنة الإتفاقيات الدولية بكلية المتابعة الإتفاقية. محاضر الاجتماعات الدورية المتبادلة بين مسئولى KTH و PUA تدل على تفعيل إتفاقيات التعاون. تقارير مسئول الكلية لبرنامج التبادل الطلابى للتدريب فى السويد للحصول على تفعيل إتفاقيات التعاون. 	١. إستمرار تفعيل إتفاقية التعاون مع المعهد الملكى السويدى للتكنولوجيا (KTH) للحصول على الشهادة المزدوجة لدرجة البكالوريوس.	(ج) وضع إتفاقات و برامج للتعاون و التبادل الثقافى و العلمى للطلاب مع الجامعات الأخرى و عقد إتفاقات.
مستمر	%١٠٠	تقارير الأبحاث الميدانية العلمية.		(د) تطوير أساليب التعليم و التعلم.

ملاحظات	نسبة الإنجاز	المرفقات	الآليات	الأنشطة
مستمر	%١٠٠	تقارير الأقسام التى تحتوى على مقررات التعلم الذاتى.	٢. زيادة عدد مقررات التعليم الذاتى.	

ما تم تحقيقه من الهدف الثانى للغاية الأولى: ١٢ / ٨ = ٦٦,٦٧ %
الهدف الثالث: أعضاء هيئة التدريس على درجة عالية من الكفاءة:

ملاحظات	نسبة الإنجاز	المرفقات	الآليات	الأنشطة
مستمر	%١٠٠	نموذج من إستبيانات الطلاب للمقررات (Questionnaire) يحتوى على تقييم أحد أعضاء هيئة التدريس و الهيئة المعاونة.	١. عمل إستبيان لتقييم أعضاء هيئة التدريس و الهيئة المعاونة بواسطة الطلاب.	إعداد إستبيان لتقييم أداء أعضاء هيئة التدريس و الهيئة المعاونة.
مستمر	%١٠٠	<ul style="list-style-type: none"> نموذج من إستمارة تحديد الإحتياجات التدريبية لأعضاء هيئة التدريس و الهيئة المعاونة و نتائج تحليلها. إستمارة لملخص نسب النجاح فى المقررات المختلفة. نتائج تقييم أعضاء هيئة التدريس و الهيئة المعاونة. 	<ul style="list-style-type: none"> ١. إعداد إستبيان قياس الإحتياجات التدريبية لتنمية قدرات أعضاء هيئة التدريس و الهيئة المعاونة و العاملين. ٢. وضع خطة زمنية لتدريب أعضاء هيئة التدريس و تقييم مردودها. ٣. عقد دورات تدريب حسب الإحتياجات و تقييم مردودها. 	<ul style="list-style-type: none"> (ب) رفع كفاءة أعضاء هيئة التدريس و الهيئة المعاونة.
مستمر	%١٠٠	<ul style="list-style-type: none"> خطة لجنة التدريب و التوعية بوحدة ضمان الجودة. خطة التدريب بالجامعة ٢٠١٦/٢٠١٧. خطة مركز تطوير التعليم (EDC) بالجامعة ٢٠١٦/٢٠١٧. تحليل إستبيانات تقييم الدورات المقدمة لقياس مردودها. 		

تقرير سنوى (٢٠١٦ - ٢٠١٧) لكلية الهندسة - جامعة فاروس

ملاحظات	نسبة الإنجاز	المرفقات	الآليات	الأنشطة
	%١٠٠	ملف الإمكانات البشرية لكلية ٢٠١٦/٢٠١٧.	٤. إعداد خطة لتوفير الأعداد المطلوبة من أعضاء هيئة التدريس و معاونيهم بالأقسام.	
مستمر	%١٠٠	الإجراءات التصحيحية المعتمدة على إستطلاع آراء الطلاب فى المقررات الدراسية (Questionnaire) و نسب النجاح.	٥. وضع خطة لتطبيق الجودة فى التعليم و البحث العلمى و الإدارة.	
مستمر	%١٠٠	كشف بمكافآت النشر و إشترك بالمؤتمرات العالمية لأعضاء هيئة التدريس و الهيئة المعاونة بالكلية.	٦. وضع نظام تحفيز لإعضاء هيئة التدريس و الهيئة المعاونة المتميزين مثل صرف إشراك المؤتمرات و مكافأة النشر العلمى.	
مستمر	%١٠٠	الإجراءات التصحيحية المعتمدة على إستطلاع آراء الطلاب فى المقررات الدراسية (Questionnaire) و نسب النجاح.	٧. عمل إجراءات تصحيحية منرتبة على إستمارات التقييم الذاتى لأعضاء هيئة التدريس و إستبيانات تقييم الهيئة المعاونة.	

ما تم تحقيقه من الهدف الثالث للغاية الأولى: ٨ / ١٠ = ٨٠%.

الهدف الرابع: الإعتماد المؤسسى:

ملاحظات	نسبة الإنجاز	المرفقات	الآليات	الأنشطة
مستمر	%١٠٠	خطة لجنة التدريس و التوعية بوحدة ضمان الجودة، نتائج تحليل إستبيانات لقياس مدى الإستفادة من هذه الورش و الندوات.	١. عقد ورش عمل و ندوات للتوعية بمعايير الهيئة القومية للإعتماد و الجودة و إعداد إستبيانات لقياس مدى الإستفادة من هذه الورش و الندوات.	إعداد المستندات اللازمة للتقدم للإعتماد و وضع و تنفيذ نظام

تقرير سنوى (٢٠١٦ - ٢٠١٧) لكلية الهندسة - جامعة فاروس

ملاحظات	نسبة الإنجاز	المرفقات	الآليات	الأنشطة
	%١٠٠	التشكيل الجديد لوحدة ضمان الجودة للعام الأكاديمى ٢٠١٦/٢٠١٧.	٢. تجديد تشكيل لجان وحدة ضمان الجودة سنوياً.	داخلى للمتابعة و المراجعة يتضمن تحديد المعايير الأكاديمية و آليات القياس.
مستمر	%١٠٠	<ul style="list-style-type: none"> تشكيل لجنة إعداد و متابعة الخطة التنفيذية للخطة الإستراتيجية. تقارير اللجنة النصف سنوية عن مدى تنفيذ الخطة التنفيذية للخطة الإستراتيجية. 	١. تشكيل لجنة إعداد تقرير عن الخطة التنفيذية خلال الفترة من بداية عام ٢٠١٥ إلى نهاية عام ٢٠١٩.	(ب) مراجعة الخطة الإستراتيجية و الخطة التنفيذية لكلية (٢٠١٥-٢٠١٩).
	%١٠٠	تشكيل لجنة إعداد و متابعة الخطة التنفيذية للخطة الإستراتيجية.	١. تشكيل لجان وضع خطة إستراتيجية و تنفيذية للفترة (٢٠١٥-٢٠١٩).	(ج) إعداد الخطة الإستراتيجية و الخطة التنفيذية لكلية (٢٠١٥-٢٠١٩).
	%١٠٠	تشكيل اللجنة الداخلية لإختيار القيادات الأكاديمية و فريق إعداد معايير إختيار القيادات الأكاديمية و اعتمادها.	١. تشكيل لجنة إعداد و اعتماد وثيقة التوصيف الوظيفى للقيادات الأكاديمية.	
مستمر	%١٠٠	تشكيل الهيكل الوظيفى لكلية و تشكيل وحدة ضمان الجودة ٢٠١٥/٢٠١٦.	٢. إعادة تشكيل الهيكل الوظيفى لكلية و وحدة ضمان الجودة.	(د) التأكد من إكمال الهيكل الوظيفى و التنظيمى.
مستمر	%١٠٠	توصيف المهام الجديدة للجان الكلية ٢٠١٦/٢٠١٧.	٣. إعادة توصيف لمهام اللجان المختلفة بالكلية.	
	%١٠٠	مهام لجنة التظلمات و الشكاوى و آليات التظلمات و الشكاوى المختلفة.	٤. وضع آليات محددة للتظلمات و الشكاوى.	

ملاحظات	نسبة الإنجاز	المرفقات	الآليات	الأنشطة
مستمر	١٠٠%	<ul style="list-style-type: none"> قرارات اعتماد الـ ARS للأربعة برامج من قبل الهيئة القومية لجودة التعليم والإعتماد. المراسلات المتعلقة بالتقديم للإعتماد بين وحدة ضمان الجودة بالكلية والهيئة القومية لجودة التعليم والإعتماد. 	<ol style="list-style-type: none"> إعداد متطلبات التقدم لإعتماد الـ ARS من قبل الهيئة القومية لجودة التعليم والإعتماد. إعداد متطلبات التقدم للإعتماد من قبل الهيئة القومية لجودة التعليم والإعتماد. 	(٥) التقدم للإعتماد.

ما تم تحقيقه من الهدف الرابع للغة الأولى: ١٠ / ١٣ = ٧٦,٩٢% .
إجمالى ما تم تحقيقه من الغاية الأولى: ٥٣ / ٧٠ = ٧٥,٧١% .

الغاية الثانية:

الهدف الأول: تطوير مجالات البحث العلمى:

ملاحظات	نسبة الإنجاز	المرفقات	الآليات	الأنشطة
مستمر	١٠٠%	<ul style="list-style-type: none"> الخطة البحث العلمى للكلية. وثيقة توضح مدى ارتباط خطة البحث العلمى بالكلية بخطة البحث العلمى بالجامعة. بروتوكولات مشروعات بحثية مع مؤسسات علمية محلية و دولية. 	<ol style="list-style-type: none"> تحديد المجالات البحثية بالأقسام العلمية. تحديد المجالات البحثية و عمل مشروعات بحثية علمية مشتركة مع مؤسسات علمية محلية و دولية. 	(أ) وضع خطة بحثية لكلية و الأقسام العلمية.

تقرير سنوى (٢٠١٦ - ٢٠١٧) لكلية الهندسة - جامعة فاروس

ملاحظات	نسبة الإنجاز	المرفقات	الآليات	الأنشطة
مستمر	%١٠٠	قاعدة بيانات متطلبات الأبحاث العلمية لأعضاء هيئة التدريس و الهيئة المعاونة بال أقسام العلمية و تسجيلها على Google Scholar.	١. عمل حصر لمتطلبات الأبحاث العلمية لإعضاء هيئة التدريس و الهيئة المعاونة. ٢. وضع مخطط لتحفيز أعضاء هيئة التدريس للمشاركة فى البحث العلمى.	(ج) تحديد الميزانية المطلوبة لتطوير مجالات البحث العلمى.
مستمر	%١٠٠	صور كتشوف المكافآت للنشر العلمى لأعضاء هيئة التدريس و الهيئة المعاونة للمشاركة فى المؤتمرات العلمية.		

ما تم تحقيقه من الهدف الأول للغاية الثانية: ٤ / ١٠ = ٤٠%.

الهدف الثانى: تطوير مجالات القدرات البحثية لدى أعضاء هيئة التدريس:

ملاحظات	نسبة الإنجاز	المرفقات	الآليات	الأنشطة
مستمر	%٨٠	قائمة بأعضاء هيئة التدريس الذين تم تبادلهم و تدريبهم فى المجالات المختلفة فى الKTH من خلال ال+ERASMUS.	١. عقد إتفاقيات مع KTH لتبادل و تدريب لأعضاء هيئة التدريس فى المجالات المختلفة من خلال التبادل و تدريب لأعضاء هيئة التدريس فى المجالات المختلفة من خلال ال+ERASMUS.	(أ) تفعيل بنود إتفاقية الPUA/KTH الخاصة بالأنشطة البحثية.
مستمر	%١٠٠	قائمة بمشاريع التخرج بالبرامج المختلفة.	١. عمل حصر لمشاريع التخرج بكل برنامج.	(ب) حصر المجالات البحثية.
مستمر تحديثها	%١٠٠	قائمة بالمجالات البحثية لهيئة التدريس و الهيئة المعاونة.	٢. وضع استبيان لتحديد المجالات البحثية لهيئة التدريس و الهيئة المعاونة.	

ملاحظات	نسبة الإنجاز	المرفقات	الآليات	الأنشطة
مستمر تحديثها	%١٠٠	صورة من قاعدة البيانات الإلكترونية الموجودة بحاسب وحدة ضمان الجودة والتي تحتوي على حصر لأعضاء هيئة التدريس الحاصلين على جوائز عالمية و المشاركة في موضوعات بحثية محلية و دولية.	٣. إنشاء قاعدة بيانات و حصر لأعضاء هيئة التدريس الحاصلين على جوائز عالمية و المشاركين في موضوعات بحثية محلية و دولية.	

ما تم تحقيقه من الهدف الثانى للغاية الثانية: ٤ / ٦ = ٦٦,٦٧ %.

الهدف الثالث: بحوث علمية متميزة:

ملاحظات	نسبة الإنجاز	المرفقات	الآليات	الأنشطة
مستمر	%١٠٠	صورة من قاعدة البيانات الإلكترونية الموجودة بحاسب وحدة ضمان الجودة والتي تحتوي على حصر لأعضاء هيئة التدريس الحاصلين على جوائز عالمية و المشاركة في موضوعات بحثية محلية و دولية.	١. إنشاء قاعدة بيانات لحصر الأبحاث العلمية المنشورة لأعضاء هيئة التدريس في المجالات المختلفة. ٢. وضع مخطط لتحفيز أعضاء هيئة التدريس و الهيئة المعاونة على حضور مؤتمرات علمية دولية. ٣. عمل مخطط لتحفيز أعضاء هيئة التدريس و الهيئة المعاونة على النشر في دوريات عالمية ذات عامل تأثير مصنفاً عالمياً.	١) حصر الأبحاث العلمية المنشورة في دوريات عالمية ذات عامل تأثير مصنفاً عالمياً.
مستمر	%١٠٠	صور كشوف المكافآت للنشر العلمى لأعضاء هيئة التدريس و الهيئة المعاونة للمشاركة في المؤتمرات العلمية الدولية و الدوريات العالمية.	١. إنشاء قاعدة بيانات لحصر الأبحاث العلمية المنشورة لأعضاء هيئة التدريس في المجالات المختلفة. ٢. وضع مخطط لتحفيز أعضاء هيئة التدريس و الهيئة المعاونة على حضور مؤتمرات علمية دولية. ٣. عمل مخطط لتحفيز أعضاء هيئة التدريس و الهيئة المعاونة على النشر في دوريات عالمية ذات عامل تأثير مصنفاً عالمياً.	

ما تم تحقيقه من الهدف الثالث للغاية الثانية: ٣ / ٤ = ٧٥%.

الهدف الرابع: إستكمال برامج الدراسات العليا و الدبلومات ما يحقق الخطة البحثية للكلية:

ملاحظات	نسبة الإنجاز	المرفقات	الآليات	الأنشطة
	%١٠٠	لائحة الدراسات العليا المعتمدة للكلية.	١. إعداد اللوائح للبرامج المختلفة. ٢. بيان بأعضاء هيئة التدريس المطلوب توظيفهم.	(أ) تأهيل الكلية لإستيفاء متطلبات إنشاء برامج للدراسات العليا.
	%١٠٠	ملف الإمكانات البشرية للكلية ٢٠١٧/٢٠١٦		

ما تم تحقيقه من الهدف الرابع للغاية الثانية: ٢ / ٢ = ١٠٠%.

إجمالى ما تم تحقيقه من الغاية الثانية: ١٣ / ٢٢ = ٥٩,٠٩%.

الغاية الثالثة:

الهدف الأول: تطوير وحدات و مراكز الكلية لخدمة المجتمع:

ملاحظات	نسبة الإنجاز	المرفقات	الآليات	الأنشطة
مستمر	%١٠٠	كشوفات إستخدام وحدة الطباعة و تصنيع الجسومات بقسم الهندسة المعمارية و معامل إختبار الخرسانة و إختبار التربة و الأساسات.	١. التوسع فى تفعيل وحدة الطباعة و تصنيع الجسومات بقسم الهندسة المعمارية. ٢. التوسع فى تفعيل معامل إختبار الخرسانة و إختبار التربة و الأساسات.	(أ) تفعيل و تطوير دور المراكز و الوحدات الخدمية بالكلية.

ما تم تحقيقه من الهدف الأول للغاية الثالثة: ٢ / ٣ = ٦٧, ٦٦ %.

الهدف الثانى: توسيع و تسويق الخدمات المجتمعية لكلية:

ملاحظات	نسبة الإنجاز	المرفقات	الآليات	الأنشطة
	١٠٠ %	نماذج من المشروعات البحثية للمحافظة على التراث المعمارى و تطويره بالإسكندرية.	١. إعداد قاعدة بيانات للمشروعات البحثية للمحافظة على التراث المعمارى و تطويره بالإسكندرية. ٢. نماذج من المشروعات البحثية للمحافظة على التراث المعمارى و تطويره بالإسكندرية.	(أ) تسويق المشروعات البحثية من خلال المؤسسات الهندسية و الوزارات بهدف إعداد خطة تمويلية لتنفيذها.

ما تم تحقيقه من الهدف الثانى للغاية الثالثة: ١ / ٢ = ٥٠ %.

الهدف الثالث: تفعيل التواصل مع المؤسسات الهندسية و منظمات المجتمع:

ملاحظات	نسبة الإنجاز	المرفقات	الآليات	الأنشطة
مستمر	١٠٠ %	<ul style="list-style-type: none"> نماذج من تقارير الزيارات الميدانية و صور الطلاب بالمواقع. خطابات باعداد الطلبة المتدربين بالشركات و المصانع المختلفة. 	١. إعداد مخطط الزيارات الميدانية و التدريب الصيفى بالكلية. ٢. إعداد بروتوكول مع جمعية رجال الأعمال و غيرها من الجمعيات.	(أ) إعداد طلاب ذات دراية عالية بكيفية التواصل مع منظمات المجتمع.
مستمر	١٠٠ %	<ul style="list-style-type: none"> خطابات المراسلة مع جمعية رجال الأعمال و غيرها من الجمعيات. صور من البروتوكولات مع جمعية رجال الأعمال و غيرها من الجمعيات. 	١. إعداد بروتوكول مع جمعية رجال الأعمال و غيرها من الجمعيات.	

ما تم تحقيقه من الهدف الثالث للغاية الثالثة: ٢ / ٢ = ١٠٠%.

الهدف الرابع: متابعة الخريجين و سبل التواصل معهم:

ملاحظات	نسبة الإنجاز	المرفقات	الآليات	الأنشطة
مستمر	%١٠٠	<ul style="list-style-type: none"> تشكيل وحدة الخريجين و مهامها و محاضر إجتماعها مع الخريجين. صور حضور حفلات الخريجين. صورة من قاعدة بيانات خريجي الكلية. 	<ol style="list-style-type: none"> تشكيل رابطة الخريجين. إعداد قاعدة بيانات لخريجي الكلية. 	(أ) التواصل المستمر لتدعيم خريجي الكلية.

ما تم تحقيقه من الهدف الرابع للغاية الثالثة: ٢ / ٣ = ٦٦,٦٧%.

الهدف الخامس: المساهمة فى نشر الوعي البيئى و الثقافى بقضايا المجتمع و البيئة:

ملاحظات	نسبة الإنجاز	المرفقات	الآليات	الأنشطة
	%١٠٠	نماذج من مشاريع قسم الهندسة المعمارية للمحافظة على التراث السكندري و المشاركة فى تطوير بعض المناطق.	<ol style="list-style-type: none"> حصر مشاريع المحافظة على التراث السكندري و المشاركة فى تطوير بعض المناطق. وضع خطط لتوجيه المشاريع البحثية الميدانية لحل مشاكل المجتمع السكندري. 	(أ) نشر الوعي البيئى و الثقافى بمشاكل المجتمع السكندري.
	%٨٠	نماذج من المشاريع الميدانية للأقسام العلمية للمحافظة لحل مشكلات المجتمع السكندري.		

ما تم تحقيقه من الهدف الخامس للغاية الثالثة: ٢ / ٤ = ٥٠%.

إجمالى ما تم تحقيقه من الغاية الثالثة: ٩ / ١٤ = ٦٤,٢٩%.

الغاية الرابعة:

الهدف الأول: إستكمال إنشاء و تفعيل وحدات تنمية الموارد بالكلية:

ملاحظات	نسبة الإنجاز	المرفقات	الآليات	الأنشطة
	%٥٠٠	<ul style="list-style-type: none"> • صور من الإعلانات عن وحدة الطباعة و معمل نماذج المجسمات و معمل إختبارات الخرسانة و التربة و الأساسات و معمل المساحة. • قرار نقل جهاز GC للتصوير. • قرارات إنشاء الوحدات و اللوائح. 	<p>١. الإعلان عن وحدة الطباعة و معمل نماذج المجسمات.</p> <p>٢. الإعلان عن معمل إختبارات الخرسانة و التربة و الأساسات و معمل المساحة.</p>	<p>(أ) الإعلان و الدعاية عن الوحدات لتنمية الموارد بالكلية.</p>

ما تم تحقيقه من الهدف الأول للغاية الرابعة: ٢ / ٣ = ٦٦,٦٧ %.

الهدف الثاني: دعم و تطوير قدرات الباحثين لتقديم الأبحاث و المشروعات للجهات المانحة:

ملاحظات	نسبة الإنجاز	المرفقات	الآليات	الأنشطة
	%١٠٠	<p>نسخ من المشاريع المقدمة الممولة من الخارج.</p>	<p>١. إعداد فريق له القدرة على عمل عروض و إقتراحات لمشاريع ممولة و دعم و تطوير قدرات الباحثين لتقديم الأبحاث و المشروعات للجهات المانحة.</p>	<p>(أ) التقدم لمشروعات بحثية ممولة من جهات داخلية و خارجية</p>

ملاحظات	نسبة الإنجاز	المرفقات	الآليات	الأنشطة
مستمرة و جارى سفر بقيه أعضاء هيئة التدريس.	%٨٠	ملف إتفاقية ال-ERASMUS و كشف المرشحين للتدريب و معايير الترشيح.	١. وضع خطط المنح التدريبية لأعضاء هيئة التدريس المقدمة من المنحة الأوروبية+ERASMUS.	(ب) عقد الإتفاقيات الدولية البحثية.

ما تم تحقيقه من الهدف الثالث للغاية الرابعة: ٢ / ٣ = ٦٦,٦٧ %.

إجمالى ما تم تحقيقه من الغاية الرابعة: ٤ / ٦ = ٦٧,٦٧ %.

إجمالى ما تم تحقيقه من الخطة: ١١٢ / ٧٩ = ٧٠,٥٤ %.

التقرير النصف سنوي للعام الجامعى ٢٠١٦/٢٠١٧ عن الفترة من فبراير ٢٠١٧ الي أغسطس ٢٠١٧

يعتبر هذا التقرير هو التقرير الاول لمتابعة الخطة التنفيذية التي تم تعديلها و اعتمادها في مجلس الكلية رقم ١٠ بتاريخ ٢٠١٧/٦/١٢ للعام الاكاديمي ٢٠١٧/٢٠١٦ و قد تم تعديل الأنشطة للتأكد من قياس مؤشرات المتابعة و تقييم الاداء.

بمراجعة بنود و أنشطة الخطة التنفيذية لكلية لتطبيق إستراتيجية الكلية وتحقيق غاياتها الإستراتيجية المتمثلة في أربع غايات رئيسية وهي :-

٥. كلية الهندسة - جامعة فاروس كأحد المؤسسات العلمية المتميزة في مجال التعليم الهندسى.
٦. كلية الهندسة - جامعة فاروس كأحد المؤسسات العلمية المتميزة في مجال البحث العلمى.
٧. كلية الهندسة - جامعة فاروس كأحد المؤسسات العلمية المتميزة في مجال خدمة المجتمع و تنمية البيئة.
٨. تطوير و تنمية الموارد الذاتية لكلية الهندسة - جامعة فاروس.



تقرير سنوى (٢٠١٦ - ٢٠١٧) لكلية الهندسة - جامعة فاروس

Quality Assurance Unit
Faculty of Engineering
Pharos University in Alexandria

مؤشرات/ مخرجات المتابعة وتقييم الأداء	الأنشطة	نسبة الإنجاز	الأهداف الإستراتيجية	الغايات العامة
قائمة بالكاتب الموجودة بالمكتبة و الحديثة . بيان نسبة المستفيدين من المكتبة و المراجع صور الإفئات بالمكتبة	١. تحسين خدمات المكتبة ونشر حقوق الملكية الفكرية ٢. تطوير نظم صيانة الموارد المادية بالكلاية و تعزيز وسائل الأمن و السلامة	٧٨,٥ %	١) تطويع المؤسسة التكنولوجية للفاعلية التعليمية و القدرة المؤسسية و ادارة الجودة	الغاية الأولى: كلية الهندسة - جامعة فاروس كأحد المؤسسات العلمية المتميزة فى مجال التعليم الهندسى
متابعة خطط الصيانة NORMS المحدثة المعتمدة نماذج من جداول دراسية ٢٠١٨ صورة من الموارد المادية بالكلاية. تقارير لجنة المعامل و الورش				



تقرير سنوى (٢٠١٦ - ٢٠١٧) لكلية الهندسة - جامعة فاروس

Quality Assurance Unit
Faculty of Engineering

<p>خطط تطوير المعامل خلال الفترة . حصر لكل الأجهزة وبياناتها الفنية للمعامل و الورش. خطط تدريب للعاملين تقارير تقييم الفنيين و بيان بالمكافآت تقارير متابعة الصيانة فواتير شراء الاجهزة و المواد الكيماوية.</p>	<p>٣. تطوير خدمات المعامل و اداء الفنيين</p>		
<p>التقرير السنوى لانشطة الطلابية . تقرير اليوم العلمى لكلية تقرير لجنة خدمة المجتمع و تنمية البيئة تقرير مركز خدمة المجتمع و تنمية البيئة بالجامعة عن طلاب الكلية</p>	<p>٤. تفعيل دور الطلاب للمشاركة المجتمعية</p>		
<p>التقرير السنوى لانشطة الطلابية .</p>	<p>٥. عقد أنشطة متنوعة للطلاب (دورات رياضية و رحلات ...)</p>		



تقرير سنوى (٢٠١٦ - ٢٠١٧) لكلية الهندسة - جامعة فاروس

Quality Assurance Unit
Faculty of Engineering

كشوف باسماء و اماكن تدريب الطلاب خطط التدريب بالكلية تقارير المتابعة و تحليل نتائج الاستبيانات ونماذج من إستمارات التقييم لائحة مركز التدريب بالجامعة المعتمد	٦. وضع برنامج محدد للتدريب من حيث عدد الطلاب والفترة الزمنية و تقييم فترة التدريب.		
البية و تقارير متابعة المتعثرين تقارير متابعة الارشاد الاكاديمى تحليل نتائج تقييم رضاه الطلاب عن الارشاد الاكاديمى و الاجراءات التصحيحية	٧- تطوير نظام الارشاد الاكاديمى		
اشترك الطلاب فى مجالس الكلية و الاقسام مشاركة الطلاب فى نشر الابحاث العلمية	٨- تفعيل دور الطلاب فى العملية التعليمية		
محاضرات اجتماعات لجنة الخريجين نماذج من قاعدة البيانات	٩. تشكيل لجنة الخريجين و انشاء قاعدة بيانات لخريجي الكلية ووضع الية تحديثها .		
دورة النقابة (الاعلان) دورات مركز ريادة الاعمال	١٠. تنظيم دورات تدريبية للارتقاء بخريجي فاروس		



تقرير سنوى (٢٠١٦ - ٢٠١٧) لكلية الهندسة - جامعة فاروس

Quality Assurance Unit
Faculty of Engineering

تحليل استبيانات مستوى خريجي فاروس في سوق العمل	١١- تفعيل دور المقيم الداخلى و الخارجى			
*تشكيل لجان مراجعة داخلية *تقارير لجنة متابعة الشؤون التعليمية *لجان فحص الورقة الامتحانية شكليا و فنيا و مجالس اعتماد *تقارير المراجع الخارجى لامتحانات النهائية -الفرقة الخامسة الاقسام				
تقارير مراجعة اللجنة التنفيذية للمقررات و البرامج محاضر لجنة تطوير التعليم بالكلية مجالس اعتمادها	١- مراجعة توصيف البرامج و المقررات وفقا لـ ARS&NARS	٢٠,٥ %	٢) تطوير البرامج التعليمية و المناهج الدراسية و اساليب التعليم و التعلم	الغاية الأولى: كلية الهندسة - جامعة فاروس كأحد المؤسسات العلمية المتنيزة فى مجال التعليم الهندسى
نماذج من اعمال الطلاب نماذج من تقارير متابعة التعليم التفاعلى	٢. استمرارية التطوير فى اساليب التعليم التفاعلي المختلفة.			
تقارير مؤتمرات الاقسام	٣. عقد مؤتمرات الاقسام العلمية.			
تقرير اليوم العلمى للكلية و توصياته	٤. عقد اليوم العلمى بالكلية.			



تقرير سنوى (٢٠١٦ - ٢٠١٧) لكلية الهندسة - جامعة فاروس

Quality Assurance Unit
Faculty of Engineering

<p>*تقارير متابعة اتفاقية KTH *نماذج من تقارير الزيارات *تقارير اخرى</p>	<p>٥. عقد اتفاقيات و برامج للتعاون و التبادل الثقافى و العلمى</p>		
<p>نماذج من المنح و شروطها نماذج من المقبولين بالكلية تقارير متابعة للأبحاث المنشورة</p>	<p>١. تشجيع المنح الدراسية ما بعد الدكتوراه من الجامعات الاجنبية ٢. عقد دورات لتنمية قدرات أعضاء هيئة التدريس و الهيئة المعاونة</p>	<p>٣) أعضاء هيئة التدريس و الهيئة المعاونة على درجة عالية من الكفاءة.</p>	<p>الغاية الأولى: كلية الهندسة - جامعة فاروس كأحد المؤسسات العلمية المتميزة فى مجال التعليم الهندسى</p>
<p>خطط التدريب المعتمدة من المركز و كشوف الحضور ونماذج الشهادات</p>	<p>٣. عقد اتفاقيات و بروتوكولات مع جامعات اجنبية لتبادل و تدريب أعضاء هيئة التدريس و الهيئة المعاونة فى مجالات مختلفة</p>	<p>% ١٠٠</p>	
<p>نماذج من البروتوكولات الموقعة مع جامعات اجنبية</p>			



تقرير سنوى (٢٠١٦ - ٢٠١٧) لكلية الهندسة - جامعة فاروس

Quality Assurance Unit
Faculty of Engineering

قائمة بالإحتياجات التدريبية خطة التدريب المعتمدة بالكلية الخطة التدريبية المعتمدة من مركز ضمان الجودة بالجامعة كشف الحضور و المادة العلمية .	٤. اعداد خطة ل تنمية قرات أعضاء هيئة التدريس و الهيئة المعاونة. ٥. تقييم أعضاء هيئة التدريس والهيئة المعاونة بواسطة إستبيانات الطلاب. ٦.مراجعة إستثمارات التقييم الذاتى بواسطة أعضاء هيئة التدريس ومراجته من قبل رؤساء الأقسام.			
نماذج من الإستهينات وتتاج التقييم الاجراءات التصحيحية				
تقرير عميد الكلية النورى لإستثمارات التقييم الذاتى لأعضاء هيئة التدريس. تقرير نائب رئيس الجامعة فى هذا الشأن . نماذج من التقييم الذاتى				
التشكيل و مجلس الكلية للاعتماد . تقرير مراجعة الخطة التنفيذية من مركز ضمان الجودة بالجامعة . تقارير متابعة اعداد معايير الدراسة الذاتية	١. تشكيل فريق لاعداد معايير الدراسة الذاتية	% ١٠٠	٤) الإعتماد المؤسسى	الغاية الأولى:



تقرير سنوى (٢٠١٦ - ٢٠١٧) لكلية الهندسة - جامعة فاروس

Quality Assurance Unit
Faculty of Engineering

التشكيل و مجالس الكلية للاعتماد.	٢. تشكيل لجان وحدة ضمان الجودة	١٠٠ %	البحث العلمى . تطوير مجالات البحث العلمى .	كلية الهندسة - جامعة فاروس كأحد المؤسسات العلمية المتميزة فى مجال التعليم الهندسى
خطه التدريب المعتمدة	٣. ورش عمل للتوعية و التنفيذ بالجودة			
نماذج من تحليل استبيانات الدورات وورش العمل و كشف الحضور	٤- التقدم للاعتماد من قبل الهيئة القومية لجودة التعليم و الاعتماد.	١. تحديد المجالات البحثية بالاقسام العلمية	٢. خطط للبحث العلمى بالاقسام و الكلية	كلية الهندسة - جامعة فاروس كأحد المؤسسات العلمية المتميزة فى مجال
نماذج من : توصيف و تقارير المقررات توصيف و تقارير البرامج تقارير المراجعة الداخلية و الخارجية				
مجالس البحث العلمى المعتمدة بالاقسام . قاعدة بيانات للانتاج العلمى				
خطه للبحث العلمى بالكلية معتمدة.				



تقرير سنوى (٢٠١٦ - ٢٠١٧) لكلية الهندسة - جامعة فاروس

Quality Assurance Unit
Faculty of Engineering

<p>المؤتمر الأول. (بروشور - برنامج -نسخ من الابحاث المقدمة) لجنة اعداد المؤتمر الثانى نوفمبر ٢٠١٨ و اعلانه</p>	<p>٣. عقد مؤتمرات علمية فى التخصصات المختلفة بالكلية</p>		البحث العلمى.
<p>خطه تطوير المعامل و تقرير المتابعة.</p>	<p>٤. تطوير المعامل لخدمة التطور فى مجال البحث العلمى.</p>		
<p>صور كشوف المكافآت والمشاركة فى المؤتمرات العلمية. قرار مجلس الجامعة لصرف المكافآت بيان بالابحاث المنشورة</p>	<p>٥. تحفيز أعضاء هيئة التدريس للمشاركة فى المؤتمرات الدولية و النشر فى دوريات عالمية</p>		



تقرير سنوي (٢٠١٦ - ٢٠١٧) لكلية الهندسة - جامعة فاروس

Quality Assurance Unit
Faculty of Engineering

خطط التدريب المعتمدة من مركز ضمان الجودة و مركز تطوير التعليم و كشوف الحضور ونماذج الشهادات	١- عقد دورات لتنمية قدرات أعضاء هيئة التدريس و الهيئة المعاونة	% ١٠٠	٢- تطوير القدرات البحثية لعدد أعضاء هيئة التدريس و الهيئة المعاونة	الغاية الثانية كلية الهندسة - جامعة فاروس كأحد المؤسسات العلمية المتميزة في مجال البحث العلمي.
	٢- تشجيع المنح الدراسية للحصول على الدكتوراه من الجامعات الاجنبية			
نماذج من المنح و شروطها نماذج من المقبولين بالكلية الية و تقارير متابعة المسجلين لدرجة الدكتوراه بيان بالابحاث المنشورة	١- تشجيع الابحاث المشتركة بين الاقسام العلمية	% ٦٦,٦	٣) بحوث علمية متميزة.	الغاية الثانية كلية الهندسة - جامعة
نماذج من الابحاث المشتركة (مشروعات تخرج)				



تقرير سنوى (٢٠١٦ - ٢٠١٧) لكلية الهندسة - جامعة فاروس

Quality Assurance Unit
Faculty of Engineering

نماذج من مشروعات مصادر الطاقة البديلة . نماذج من مشاريع المحافظة على التراث السكندري	٢- تشجيع الأبحاث لخدمة القضايا الوطنية		فاروس كأحد المؤسسات العلمية المتميزة فى مجال البحث العلمى.
ملفات الإمكانيات المادية و البشرية للكلية. نماذج من لوائح الدراسات العليا للبرامج المقدمة	١. اعداد اللوائح للبرامج المختلفة	٦٦,٦ %	الغاية الثانية كلية الهندسة - جامعة فاروس كأحد المؤسسات العلمية المتميزة فى مجال البحث العلمى.
ملفات الإمكانيات المادية و البشرية للكلية. نماذج من لوائح الدراسات العليا للبرامج المقدمة	٢. توفير عدد من أعضاء هيئة التدريس لتلبية احتياجات الدراسات العليا		
بيان بالخدمات التى تقدمها المعامل منشورات الدعاية فواتير الوحدات و المعامل	١. ترويج للخدمات المقدمة من معامل ووحدات الكلية	١٠٠ %	الغاية الثالثة: كلية الهندسة - جامعة فاروس كأحد المؤسسات المتميزة و تنمى المجتمع و تنمية



تقرير سنوى (٢٠١٦ - ٢٠١٧) لكلية الهندسة - جامعة فاروس

Quality Assurance Unit
Faculty of Engineering

البيئية .		البيئية .		البيئية .	
تقارير المؤتمرات العلمية للاقسام لقاء وحدة الجودة السنوى	١- لقاء سنوى مع الاطراف المجتمعية	% ١٠٠	٢) تفعيل التواصل مع المؤسسات الهندسية و منظمات المجتمع.	العلمية المتميزة فى مجال خدمة المجتمع و تنمية البيئية .	العلمية المتميزة فى مجال خدمة المجتمع و تنمية البيئية .
تقارير الزيارات بالشركات من الاقسام المختلفة	٢- زيارات ميدانية للمؤسسات و الشركات الصناعية				
الحصول على خطابات المراسلة نسخة من البروتوكولات الموقعة	٣- بروتوكولات مع مؤسسات صناعية				
دورة الاضاءة الحديثة (الاعلان) .	١. عقد ندوات ودورات عن قضايا البيئية من خلال نخبة من أعضاء هيئة التدريس للمشاركة فى حل المشكلات.	% ٦٦,٦	٣. المساهمة فى نشر الوعى البيئى و التقافى بقضايا المجتمع و البيئة.	العلمية المتميزة فى مجال خدمة المجتمع و تنمية البيئية .	العلمية المتميزة فى مجال خدمة المجتمع و تنمية البيئية .



تقرير سنوى (٢٠١٦ - ٢٠١٧) لكلية الهندسة - جامعة فاروس

Quality Assurance Unit
Faculty of Engineering

لجنة الأنشطة الطلابية (الجزء الخاص بخدمة المجتمع) بيان بالمشاريع الميدانية المفعلة. اعلانات الأنشطة	٢- نشر و توعية الطلاب لانشطة خدمة المجتمع و تنمية البيئة ووضع اليه للتخفيف في المشاركة	٧٥ %	١. استكمال إنشاء و تفعيل وحدات تنمية الموارد بالكلية.	الغايبه الرابعه: تطوير و تنمية الموارد الذاتيه لكلية الهندسة -جامعة فاروس.
نماذج من الدورات و الندوات صور من الإعلانات	١- تقييم دورات تدريبية و مهنية			
لوائح المعامل و الوحدات الدورة المستندية و نماذج من الفواتير صور من الإعلانات	٣. تقييم اختبارات و تحاليل			
صورة من نماذج اجهزة مشاريع التخرج فواتير من الورشة	٤. تصميم و تنفيذ نماذج هندسية من خلال الورش			

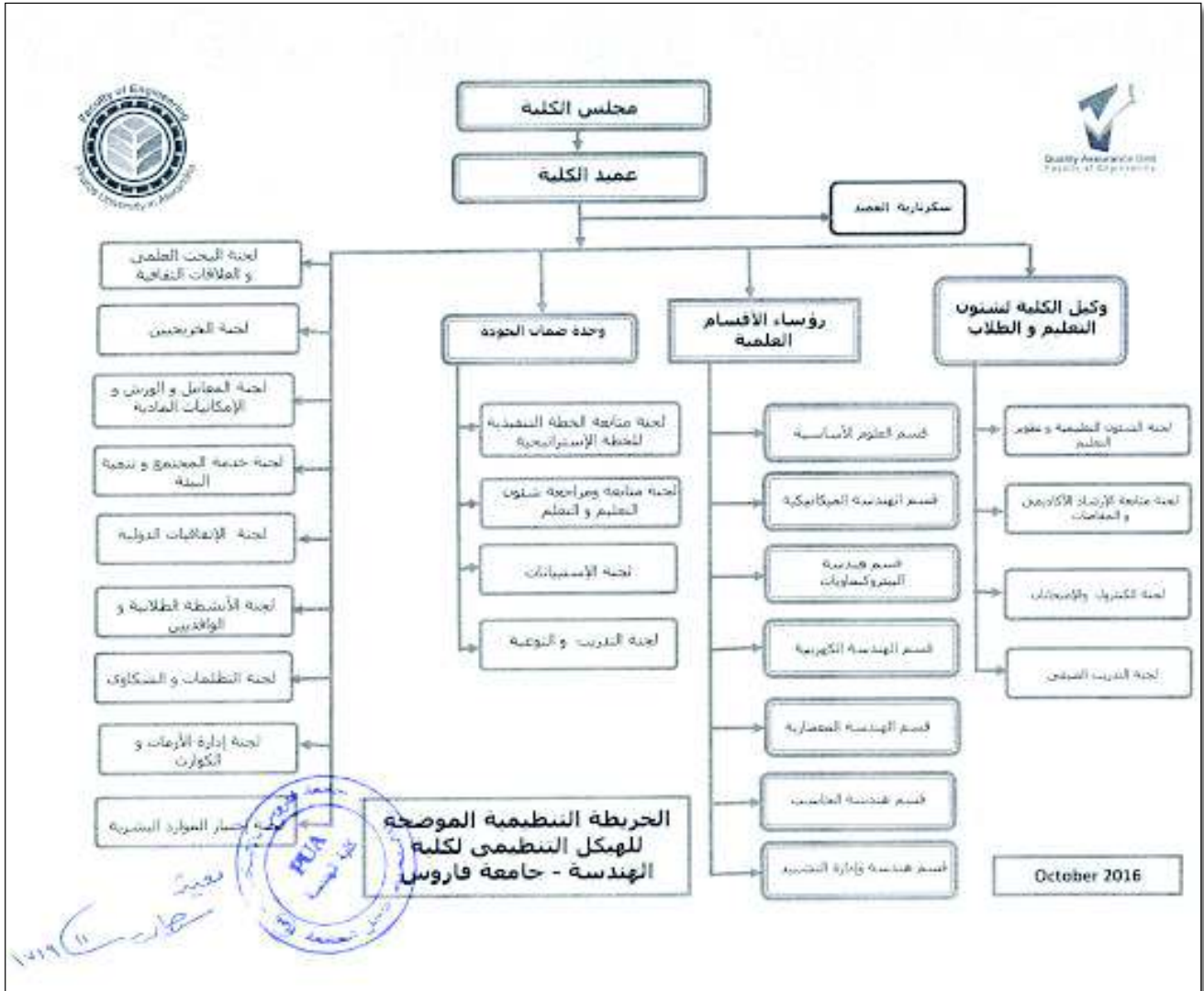
٢- الهيكل التنظيمى:

يوجد هيكل تنظيمى معتمد ومعلن و ملائم لكلية تم إعتماده من مجلس الكلية رقم (٢) بتاريخ ٢٠١٦/١٠/١٩ كما يوجد دليل الهيكل التنظيمى والذى يتضمن توضيحاً تفصيلياً للهيكل التنظيمى لكلية وتشكيل و مهام اللجان المدرجة بالهيكل التنظيمى كما يوجد دليلاً للتوصيف الوظيفى للوظائف القيادية و الأكاديمية و الإداريين معلى و موثق .

يتكون الهيكل التنظيمى لكلية من جهازين أساسيين هما الجهاز الأكاديمى و الجهاز الإدارى حيث يعمل الجهاز الأكاديمى و جزءاً من الجهاز الإدارى (الموزع على كلية الهندسة) تحت قيادة السيد عميد الكلية و يساعده وكيل الكلية لشئون التعليم و الطلاب أما الجهاز الإدارى عامة فيتبع أمين عام الجامعة و يتم توزيع العاملين على الإدارات من قبل الجامعة و ليس الكلية. يشتمل الجهاز الأكاديمى على مجلس الكلية و مجالس الأقسام العلمية و يرأس عميد الكلية مجلس الكلية و الذى يرسم السياسة العامة للتعليم و البحث العلمى بينما مجلس القسم فىقوم بإدارة شئون القسم و المشاركة فى إدارة الكلية من خلال مجلس الكلية. أما الجهاز الإدارى فتنتمثل مهمته فى تقديم كافة الخدمات المطلوبة للعملية التعليمية بكافة أطرافها من طلاب و أعضاء هيئة التدريس و ما يتطلبه من تنفيذ العملية التعليمية بكفاءة .

يشتمل الهيكل التنظيمى لكلية الهندسة على العناصر الآتية :

- أ- مجلس الكلية.
- ب- عميد الكلية.
- ت- وكيل الكلية لشئون التعليم و الطلاب.
- ث- الأقسام العلمية.
- ج- وحدة ضمان الجودة بالكلية.
- ح- اللجان التنفيذية.



- ويتميز الهيكل بوجود لجنة لإختيار الموارد البشرية بالكلية معتمدة وموثقة بمجلس الكلية.
- إضافة إلى إنه يوجد بالهيكل التنظيمي جهة محددة بدقة و مسؤولة عن إدارة الأزمات والكوارث تابعة لعميد الكلية.
- يسمح الهيكل التنظيمي بالتعاون بين مستوياته ووحداته . و يتصف الهيكل التنظيمي للكلية بالمرونة والشفافية ويسمح بالتعاون المتبادل الأفقي والرأسي بين مستوياته ووحداته المختلفة كما يتصف بوضوح خطوط السلطة وتحديد الاختصاصات لكل عضو من أعضائها، فالعميد هو رئيس مجلس الكلية ويعاونه في ذلك وكيل الكلية لشئون التعليم والطلاب و رؤساء الأقسام العلمية ووحدة ضمان الجودة .

يتضمن الهيكل التنظيمي الإدارات الأساسية لتقديم خدمات التعليم و المجتمع و البحث العلمي :

حيث يتضمن الهيكل التنظيمى للجان التى تهتم بخدمات التعليم :

- لجنة الشؤون التعليمية وتطوير التعليم
- لجنة الإرشاد الأكاديمى والمقاصات
- لجنة الكنترول و الإمتحانات
- لجنة التدريب الصيفى
- لجنة المعامل و الورش و الإمكانيات المادية.
- لجنة الإتفاقيات الدولية.

خدمات المجتمع و يهتم بشؤونها لجنة خدمة المجتمع و تنمية البيئة

البحث العلمى و يهتم بشؤونها لجنة العلاقات الثقافية و البحث العلمى.

إدارات مستحدثة لتلبية إحتياجات التطوير:

يتم إستحداث و تعديل اللجان و الوحدات داخل الهيكل التنظيمى لكلية طبقاً للاحتياجات و بما يتلائم مع متطلبات التطوير، وقد تم إستحداث بعض اللجان مثل (لجنة الأنشطة الطلابية و الوافدين - لجنة البحث العلمى و العلاقات الثقافية - لجنة وضع معايير إختيار الموارد البشرية). و قد تم إعتداد تشكيل اللجان المختلفة بمجلس الكلية رقم (٢) للعام الأكاديمى ٢٠١٦/٢٠١٧ بتاريخ ٢٠١٦/١٠/١٩.

- يوجد بالكلية لجنة لإدارة الأزمات و الكوارث فى الهيكل التنظيمى لكلية الهندسة طبقاً للمعايير القياسية للهيئة القومية لضمان جودة التعليم و الإعتداد للإستعداد للتعامل مع المنتظر حدوثه و التعامل مع ما سوف يحدث من الأزمات بأنواعها فى أقل وقت و بأقل الخسائر.

- تم إعتداد تشكيل لجنة إدارة الأزمات و الكوارث بكلية الهندسة بقرار مجلس الكلية رقم (٢) للعام الأكاديمى ٢٠١٦/٢٠١٧ بتاريخ ٢٠١٦/١٠/١٩

- تتبع لجنة إدارة الأزمات و الكوارث بشكل مباشر السيد عميد الكلية و يقوم بتسمية مقرر لجنة إدارة الأزمات و الكوارث بالكلية بقرار من السيد الأستاذ الدكتور/ عميد الكلية لمدة عام قابلة للتجديد و بموافقة مجلس الكلية.

- يتم التأكد بصفة دورية من سلامة تجهيزات و معدات تحقيق الأمن والسلامة فى مبانى الكلية بالتعاون مع إدارة الدفاع المدنى بالجامعة و إعداد تقارير دورية بذلك.
- تم عمل دورات تدريبية للعمال و الفنيين لتدريبهم على إستخدام تجهيزات و معدات إنذار و مكافحة الحريق بالكلية، و كذلك دورات الإسعافات الأولية .

٣- القيادة و الحوكمة

- خلال العام الأكاديمى ٢٠١٦/٢٠١٧ تم تغيير منصب عميد الكلية حيث تولى العمادة السيد الأستاذ الدكتور محمد جابر أبو على منصب عميد الكلية خلفا للسيد الأستاذ الدكتور محمود الجمال و الذى إستمر بالعمل كعميد لكلية الهندسة - جامعة فاروس لمدة ستة أعوام متتالية.
- السيد الأستاذ الدكتور محمد جابر أبو على "عميد الكلية" معار من كلية الهندسة جامعة الإسكندرية و قد كان يعمل بها كوكيل لشئون التعليم و الطلاب (٢٠١٤-٢٠١٥) كما قد سبق لسيادته العمل كمستشار ثقافى لجمهورية مصر العربية بدولة الصين (٢٠١١-٢٠١٤) و وكيل اول وزارة التعليم العالى (٢٠٠٨-٢٠١١).
- كما تم تعيين رؤساء أقسام جدد للأقسام (العلوم الأساسية - هندسة البتروكيماويات - الهندسة المعمارية)
- تم إختيار القيادات الأكاديمية تبعا لمجموعة من المعايير التى سبق و تم إعدادها من خلال لجنة مكونة من قبل ادارة الكلية لاختيار القيادات الأكاديمية يتم الاستعانة بها عند اختيار وتعيين القيادة الأكاديمية، وقد تم و سبق اعتماد تشكيل اللجنة بمجلس الكلية رقم (٢) للعام الأكاديمى ٢٠١٢/٢٠١٣ بتاريخ ٢٠١٢/١٠/١٠.
- قامت الكلية باستقصاء آراء السادة أعضاء هيئة التدريس و الهيئة المعاونة والطلاب و الإداريين عن نمط القيادة من خلال طرح إستبيان للوقوف عن مدى إتباع الإدارة للنمط الديموقراطى فى إبداء الرأى وحرية النقد و تقديم حلول للشكاوى والمقترحات الخاصة بكل قسم أو إدارة و قد أوضحت نتائج الإستبيان

التالى:

- أن نمط القيادة فى الكلية ديمقراطي و ذلك بنسبة ٩١%

- أن العلاقة مع قيادات الكلية علاقة تفاعلية بنسبة ٨٩,٦%
- كما أن العلاقة بين الرؤساء والمرؤسين علاقة احترام متبادل و ذلك بنسبة ٩٨%
- و أن إدارة الكلية تطبق سياسة الباب المفتوح بنسبة ٨٣,٣%
- تقوم إدارة الكلية بالتشاور مع أعضاء هيئة التدريس فيما يخص القرارات المتعلقة بهم وبالعملية التعليمية بنسبة ٨٣,٣%
- بينما أوضحت نتيجة الإستبيان أن هناك وضوح في الواجبات والمسئوليات و ذلك بنسبة ٦٨,٨%
- وأن كان لديك ثقة بما يتم أخبارك أو وعدك به من قبل الإدارة بنسبة ٥٨,٣%.
- و كان السبب الرئيسى فى هذه النسب هو أن هذا الإستبيان قد تم توزيعه فى بداية تولى السيد عميد الكلية لعامه الأول (العام الأكاديمى ٢٠١٦/٢٠١٧) مما إستوجب إجراء بعض الإجراءات التصحيحية ومنها على سبيل المثال عقد إجتماعات بين جميع أعضاء هيئة التدريس و الهيئة المعاونة بالكلية مع إدارة الكلية لمناقشة مشكلاتهم و العمل على حلها .
- تتبنى الكلية بالتعاون مع مركز ضمان الجودة بجامعة فاروس ، تطبيق مفاهيم وممارسات التطوير الذاتى المستمر للقدرات المهنية للموارد البشرية بالكلية و خاصة القيادات الأكاديمية و ذلك لتحسين جودة مخرجات التعليم الجامعى بما يحقق التكيف مع تحديات العصر وكذلك التوافق مع قواعد السلوك الأخلاقى المهنى للمشتغلين بمهنة التعليم الجامعى
- تم عمل إستبيان عن الإحتياجات التدريبية الفعلية للقيادات الأكاديمية بالكلية و قد تم تحليل نتائج الإستبيان و إعداد خطة تدريب وتنمية المهارات الإدارية بناءاً على الإحتياجات التدريبية الفعلية للقيادات الأكاديمية
- عدد الدورات التدريبية التى تم تنفيذها ضمن خطة التدريب لجامعة فاروس لتأهيل القيادات الأكاديمية بالكلية:
- خلال العام الأكاديمى ٢٠١٦/٢٠١٧ = ٢ دورة (بنسبة ١٠٠% لإجمالى عدد الدورات المتاحة بالخطة).

<p>الحضور: المدير التنفيذى لوحة ضمان الجودة و نوابه</p>	<p>٢٠١٦/١٠/١١</p>	<p>متطلبات معيار ادارة الجودة والتطوير إعداد د/فايقة ابراهيم -كلية الصيدلة والتصنيع الدوائى بجامعة فاروس.</p>	<p>ادارة الجودة والتطوير</p>
<p>الحضور: نائب المدير التنفيذى لوحة ضمان الجودة و نائب المرشد الأكاديمى العام</p>	<p>٣٠-٢٨ ٢٠١٧/٣/</p>	<p>دورة إعداد المراجع الخارجى من الهيئة القومية لضمان الجودة و الإعتماد</p>	
<p>الحضور السادة رؤساء الأقسام المدير التنفيذى لوحة ضمان الجودة نواب المدير التنفيذى لوحة ضمان الجودة</p>	<p>٢٠١٧/٨</p>	<p>ورشة عمل التخطيط . محمد جابر أبو على عميد الكلية الإستراتيجى إعداد أ.د.</p>	<p>التخطيط الإستراتيجى</p>

٤- المصداقية و الأخلاقيات

تنتهج كلية الهندسة سياسة على درجة عالية من الأمانة و النزاهة من خلال ميثاق الشرف الأخلاقى و معايير النزاهة المعتمدة لجامعة فاروس. و تعتبر الجامعة هذه السياسة مسئولية جميع المنتمين للجامعة. و يجب على أعضاء مجلس الأمناء و رئيس الجامعة و نوابه و عمداء و وكلاء الكليات و أعضاء الجهاز الأكاديمى و الجهاز الإدارى و الطلاب الإلتزام بما جاء فى هذا الميثاق و أن يتعاونوا جميعاً لترسيخ مبادئ الأمانة و النزاهة و الإخلاص و جميع المقومات التى تحافظ على سمعة الجامعة تجاه المجتمع.

كما تلتزم الكلية بحقوق الملكية الفكرية و التأليف و النشر طبقاً لقانون حماية حقوق الملكية الفكرية رقم ٨٢ لسنة ٢٠٠٢ . بالإضافة إلى الميثاق الأخلاقى للجامعة و المعتمد فى العام الأكاديمى (٢٠١٦ - ٢٠١٧) و الذى يتضمن

ضوابط حماية حقوق الملكية الفكرية داخل الكلية

و قد بذلت الكلية جهود كبيرة لنشر ثقافة حقوق الملكية الفكرية و منها :

○ يقوم السادة أعضاء هيئة التدريس بتوعية الطالب من خلال المحاضرات بحقوق الملكية الفكرية.

- استخدام النسخ الأصلية في جميع الكتب و المراجع و الدوريات العلمية في المكتبة و كافة الأقسام العلمية الموجودة
- لا يسمح للطلاب بالإستعارة الخارجية للمراجع العلمية ، الدوريات و الرسائل العلمية ، فيما عدا ذلك فان كافة الكتب الأخرى تعد متوفرة للإستعارة الخارجية بحد اقصى كتاب واحد لمدة يومين.
- وضع ملصق من المنشور الذى يحدد عدد صفحات التصوير من الكتب بما لا يزيد عن ١٠% من الكتاب بالمكتبة للعرض على المترددين على المكتبة لمراعاة التزامهم بالضوابط المنصوص عليها في قانون الملكية الفكرية.
- وضع ملصق من المنشور الذى يحظر استخدام برامج حاسب آلى غير مرخصة بمعامل تطبيقات الحاسب الآلى و جميع المكاتب التي يكون بها حاسب الى للعرض على المترددين عليها لمراعاة إلتزامهم بالضوابط المنصوص عليها في قانون الملكية الفكرية.
- توزيع الميثاق الأخلاقى للجامعة و الذى يتضمن تعليمات إدارة الجامعة الخاصة بحقوق الملكية الفكرية والتأليف والنشر على جميع أعضاء هيئة التدريس و الهيئة المعاونة ورفعها على موقع الجامعة والكلية .
- تم اعداد استبيان لقياس انطباعات أعضاء هيئة التدريس عن فاعلية الإجراءات التى تتبعها الكلية للمحافظة على حقوق الملكية الفكرية حيث تم إستطلاع آراء السادة أعضاء هيئة التدريس عن النقاط التالية:
 ١. يوجد بالكلية سياسات معتمدة ومعلنة للمحافظة علي حقوق الملكية الفكرية وحقوق التأليف والنشر.
 ٢. تقوم الكلية بنشر ثقافة و سياسات الكلية في مجال المحافظة علي حقوق الملكية الفكرية.
 ٣. تلتزم قيادات الكلية بتطبيق قواعد وإجراءات حقوق الملكية الفكرية دون تمييز
 ٤. تتخذ الكلية إجراءات محددة لضمان تطبيق سياسات حقوق الملكية الفكرية.
 ٥. يوجد مخاطبات من وحدة ضمان الجودة ولأقسام العلمية للتوعية بسياسات الكلية في مجال حقوق الملكية الفكرية والنشر.

٦. يتم التأكيد على ضرورة إضافة المراجع العلمية في نهاية الكتاب الجامعي والأبحاث العلمية
 ٧. تلتزم الكلية باستخدام برامج أصلية لأجهزة الحاسبز.
 ٨. يوجد بالكلية دليل لحماية الملكية الفكرية.
 ٩. يتم عرض الدليل على جميع أعضاء هيئة التدريس.
 ١٠. يوجد إرشادات للمتريدين على مكتبة الكلية لمراعاة القوانين المحددة والمنصوص عليها فى قانون حقوق الملكية الفكرية.
 ١١. يتم عقد ندوات للتوعية بحقوق الملكية الفكرية.
 ١٢. يوجد اليات لضمان تطبيق ونشر إجراءات حماية الملكية الفكرية بمكتبة الكلية وإجراءات لتطبيق سياسة حماية مقتنيات مكتبة الكلية.
- تقوم الكلية باتخاذ الاجراءات التصحيحية لمعالجة اى ممارسات لعدم الإلتزام بتطبيق قانون حماية الملكية الفكرية.
- وقد أوضحت نتيجة الاستبيان ان معظم اراء السادة أعضاء هيئة التدريس إيجابية وتدل على رضاهم عن فاعلية الإجراءات التى تتبعها الكلية للمحافظة على حقوق الملكية الفكرية.
- كما أعدت إستبيان آخر لقياس إنطباعات الطلاب عن فاعلية الإجراءات التى تتبعها الكلية للمحافظة على حقوق الملكية الفكرية والتي أوضحت نتائجه قصور فى دراية الطلاب بحقوق الملكية الفكرية.
- هذا وقد قامت الكلية باتخاذ الإجراءات التصحيحية وفق نتائج القياس:
- تم التأكيد على السادة أعضاء هيئة التدريس على تنويه على الطلاب عن حقوق الملكية الفكرية فى المحاضرة الأولى
 - كما تم عمل ندوة كإجراء تصحيحي لنتيجة استبيان الطلاب للتأكيد على الإلتزام بحقوق الملكية الفكرية وحقوق النشر .
- كما تطبق الكلية آلية لضمان العدالة و عدم التمييز تم إعتمادها فى مجلس الكلية رقم (١٠) للعام

الجامعى (٢٠١٦ - ٢٠١٧) بتاريخ ١٢ / ٦ / ٢٠١٧

٥- الجهاز الإدارى

- تتميز كلية الهندسة - جامعة فاروس بوجود جهاز إدارى مؤهل وكفاء على كافة مستوياته لتحقيق الأداء المخطط بكفاءة بالنسبة لجميع الأنشطة وبما يكفل تحقيق رسالة وأهداف الكلية.
- الجهاز الإدارى بجامعة فاروس مركزي يخدم كليات الجامعة بما فيهم كلية الهندسة و يتسم بأنه ملائم في العدد و المؤهلات مع حجم و طبيعة أنشطة الكلية . حيث بلغ عدد الموظفين بالجامعة في سبتمبر ٢٠١٦ عدد ٧١٩ موظف ينتمون إلى إدارات مركزية ومجموعات نوعية متعددة (التخصصية - الفنية - المكتبية / المعاونة).
- تتبنى الجامعة معايير إختيار القيادات الإدارية تهدف الى تحرى الدقة فى إختيار هذه القيادات مما يضمن تحقيق التطوير الداعم والمستمر ورفع كفاءة وفاعلية المؤسسة ، ويتم الإستعانة بهذه المعايير عند تعيين أو ترقية القيادة الإدارية ويتم تحديدها حسب متطلبات كل وظيفة وإحتياجها والصفات التى يجب أن تتوافر فى المدير القائم عليها.
- كما قامت لجنة الموارد البشرية بوضع معايير إختيار العاملين بالدارات النوعية مثل الورش والمعامل.
- يتم تحديد الإحتياجات التدريبية للقيادات الإدارية والعاملين بالمؤسسة فى الدورات التى يرغبون فى الإلتحاق بها بواسطة مركز ضمان الجودة بالجامعة و لجنة التدريب و التوعية بوحدة ضمان الجودة بالكلية و ذلك عن طريق إستمارة إستقصاء يتم بها إستطلاع آراء العاملين بالجامعة و الكلية والإدارات التى تخدمها عن إحتياجاتهم التدريبية أو ورش العمل والندوات ، حيث تم استطلاع آراء العاملين لتحديد إحتياجاتهم التدريبية من خلال هذه الآلية خلال عام ٢٠١٦ - ٢٠١٧ وتم بناء خطط تنمية قدرات الجهاز الإدارى بناء على ذلك .
- وقد قدم مركز ضمان الجودة بالجامعة مجموعة من الدورات التدريبية تتضمن التالى:
 - دور الموظف الجامعى فى الجودة و الإعتماد
 - نظم تقييم الجهاز الإدارى

- إعداد قواعد البيانات
 - ورش عمل لعمال الدفاع المدنى و السلامة و الصحة المهنية.
 - ورش عمل عن الإسعافات الأولية.
 - تحليل المشكلات و إتخاذ القرارات
 - إدارة و إستخدام الوقت بكفاءة
 - دورات لتنمية مهارات الحاسب للعاملين بإدارات الجامعة.
 - دورات تدريبية لميكنة مكتبة الكلية و تشغيل المكتبة الإلكترونية.
- الدورات التى تم تنفيذها خلال العام الجامعى ٢٠١٦ - ٢٠١٧ تشمل :

م	عنوان الدورة	التنفيذ	عدد المتدربين
١	دور الموظف الجامعى فى الجودة و الإعتماذ	٢٠١٦ - ٢٠١٧	٢٥
٢	نظم تقييم الجهاز الإدارى	٢٠١٦ - ٢٠١٧	٣٥
٣	إعداد قواعد البيانات	٢٠١٦ - ٢٠١٧	٥٤
٤	إدارة الزمات و الكوارث	٢٠١٦ - ٢٠١٧	١٥
٥	معايير جودة الكنترول (٢) أعمال الإمتحانات و المراقبات	٢٠١٦ - ٢٠١٧	١٥
٦	الإسعافات الأولية	٢٠١٦ - ٢٠١٧	٢٠
٧	طرق الإتصال	٢٠١٦ - ٢٠١٧	٢
٨	القيادة	٢٠١٦ - ٢٠١٧	٢

- يتم قياس أثر ومردود التدريب على الأداء بعد مرور ستة أشهر من إنتهاء الدورة التدريبية و ذلك من خلال تقييم العاملين بالجهاز الإدارى.
- تم تصميم إستبيان لقياس مدى الرضا الوظيفى للعاملين والقيادات الإدارية و تم تحليل هذا الإستبيان بواسطة وحدة ضمان الجودة والخروج ببعض النقاط الهامة التى رفعت إلى إدارة الكلية للوقوف

على ما يمكن تنفيذه من مقترحات نابغة من حرص العاملين على تطوير الأداء بالكلية .
ومن خلال تحليل الإستبيان للعام الأكاديمى ٢٠١٦-٢٠١٧ فقد تمثلت عوامل الرضا فى النقاط
التالية:

نمط القيادة .

روح التعاون بين العاملين

والرضاء عن توزيع العمل و مواعيد العمل.

بينما تمثلت عوامل عدم الرضا فى النقاط التالية:

عدم كفاية الدورات التدريبية

الرواتب غير مرضية

الحوافز لا تناسب مع العمل

عدد أيام الراحة .

- تم مناقشة نتائج الرضا الوظيفى للعاملين بالمؤسسة مع إدارة الكلية و العاملين بها من خلال
الإجتماعات الدورية وتم إتخاذ قرارات بواسطة الإدارة العليا بالكلية لزيادة مستوى الرضا الوظيفى للعاملين
وتم إعلانها لجميع العاملين بالكلية من خلال اجتماع معن
- قامت إدارة الجامعة بإتخاذ قرارات لتحسين مستوى الرضا الوظيفى للعاملين كالاتى :
 - ١- تحفيز مهندسين المعامل بتعيينهم فى وظيفة مدرس مساعد ضمن الهيئة المعاونة لاعضاء هيئة التدريس
عند حصولهم على درجة الماجستير.
 - ٢- التأكيد علي ربط المكافآت التشجيعية بكفاءة الأداء وسرعة إنجاز الأعمال
 - ٣- التحفيز المعنوى عن طريق التشجيع و سماع شكواهم و الإهتمام بهم و تدريبهم و إعتبارهم
جزء لا يتجزأ من المنظومة.
 - ٤- كفاءة تقييم الأداء شرط لمنح العلاوات الدورية.و من الأمثلة لتطبيق قرارات إدارة الجامعة لتحسين مستوى الرضا الوظيفى للعاملين :

١- تكريم الموظفين المثاليين ذوى الإنجازات فى اليوم العلمى لكلية .

٦-الموارد المالية و المادية :

- الموارد المالية السنوية المتاحة لكلية من الموازنة العامة للجامعة كافية لتحقيق رسالتها و أهدافها الإستراتيجية بشكل مرضى بكفاءة و فاعلية، و يظهر ذلك بوضوح من خلال متابعة الخطة التنفيذية للخطة الإستراتيجية و الموازنة المالية التى تحدد بنود و مصادر الإنفاق فى مختلف المجالات الأكاديمية والأنشطة الأخرى بالكلية.

- تم تلبية حاجات الكلية من تعيين أعضاء هيئة التدريس والهيئه المعاونه لإستكمال النقص فى التخصصات المتاحة بالكلية؛ و تطوير بعض المعامل و تأثيث حجرات أعضاء هيئة التدريس الجدد و ذلك بناءً على الميزانية التى تعدها الكلية فى بداية كل فصل دراسى و تقدمها إلى إدارة الجامعة لإعتمادها قبل إرسالها إلى مجلس الأمناء لإدراجها فى ميزانية الكلية .

- تتنوع مصادر التمويل الأساسية للموارد المالية المتاحة للكلية كما يلى:

١- الجامعة: تقوم جامعة فاروس بتمويل كليات الجامعة بما فيهم كلية الهندسة من خلال الموازنة السنوية المقترحة من مجلس الأمناء طبقاً للنظام المالى للجامعة حيث تحصل الجامعة الرسوم الدراسية من طلبة الجامعة بالإضافة إلى رسوم الخدمات الأخرى مثل استخدام موقف السيارات- الإقامة بالفندق- استخدام المعامل- استخراج الكارنيه - فتبعاً للنظام المالى للجامعة تتقدم الكلية إلى رئيس الجامعة كل عام بمقترح لموازنة العام التالى بما يسمح بتحقيق الخطة التنفيذية للخطة الإستراتيجية.

٢- الموارد المالية الذاتية للكلية : من فائض الوحدات الإنتاجية من معامل وورش هندسية

بهدف زيادة مصادر التمويل الذاتى للكلية متمثلة فى عائد إستغلال إمكانات المعامل و الورش الهندسية تجارياً فى الإختبارات و الدراسات الفنية من خلال وحدات تنمية الموارد الذاتية بالكلية.

- مساحة المبنى كافية و ملائمة لممارسة نشاط الكلية من حيث التصميم والمساحة وطبيعة نشاط الكلية و متناسبة مع أعداد الطلاب و تزيد عن معايير المساحات و الموارد البشرية و التجهيزات

- و المواصفات العامة للمباني و المرافق لمؤسسات التعليم العالى (NORMS)
- تجهيزات المباني كافية و ملائمة لممارسة نشاط الكلية من حيث (التهوية - الإضاءة الطبيعية و
 - الإضاءة الصناعية - التآثيث - الوسائل التعليمية - نظام الصوتيات - مواصفات الأبواب...إلخ)
 - و تزيد عن معايير المساحات و الموارد البشرية و التجهيزات و المواصفات العامة للمباني و

المرافق لمؤسسات التعليم العالى (NORMS)

- يتصف مبنى الكلية بالنظافة و يعطى إحساسا بالجمال و يتمتع بالتهوية والإضاءة الطبيعية.
- تم بذل مجهودات متميزة من القيادات الأكاديمية بالكلية لتطوير و رفع كفاءة إستخدام الموارد المالية المخصصة للكلية من الموازنة العامة للجامعة خلال الخمس سنوات الأخيرة.

٧-المشاركة المجتمعية و تنمية البيئة :

١. قامت الكلية بمجموعة من الإجراءات للتوعية بأنشطة خدمة المجتمع و تنمية البيئة للطلاب / أعضاء هيئة التدريس و الهيئة المعاونة / الإداريين / الأطراف المجتمعية تتمثل فى :
 - عقد ندوات وورش عمل
 - عقد لقاءات و مقابلات فردية و جماعية. (يتضح ذلك من خلال مشاركة الأطراف المجتمعية فى اليوم العلمى لكلية الهندسة بتاريخ ٢٠١٧/٥/٢ و حفل الخريجين السنوى بتاريخ ٢٠١٧/٩/٢٠ و الندوات الثقافية و المؤتمرات و ورش العمل و برامج التوعية بأنشطة خدمة المجتمع و قد قامت الكلية بتنظيم :
 - قوافل الخير مثل زيارة دار الأيتام و إحتفالات يوم اليتيم.
 - تنظيم حملات التبرع بالدم.
 - تنظيم القوافل الطبية مثل زيارة دار المسنين.

- مشاركة طلاب و أعضاء هيئة التدريس و الهيئة المعاونة فى تجميل قسم الهندسة المعمارية من أعمال دهانات ورسومات معمارية .

- مشاركة أعضاء هيئة التدريس كإستشاريين لدى الشركات وكمستشاريين لدى المحافظة

- مشاركة أعضاء هيئة التدريس من قسم الهندسة المعمارية فى حفظ التراث المعمارى و تنمية العشوائيات .

- مشاركة أعضاء هيئة التدريس فى حل مشكلات المجتمع من خلال مشروعات التخرج و المشروعات البحثية التى يقومون بها.

▪ تم دراسة إحتياجات المجتمع وتحديد أولوياته من خلال عقد لقاءات وإستبيان موجه لأعضاء هيئة التدريس و الهيئة المعاونة و الأطراف المجتمعية و تحليل نتائجه و الإعتماد عليها فى إعداد الخطة السنوية للكلية .

و قد تم تحليل الاستبيانات الخاصة بالعام الجامعة ٢٠١٦ - ٢٠١٧ وأظهرت النتائج أن أهم الإحتياجات هي

كالتالى:

١. خدمة المجتمع وتنمية البيئة المحيطة بالكلية وذلك من خلال مشاركة مجتمعية ومشروعات بحثية لتنمية البيئة المحيطة.

٢. توفير الخدمات و الاستشارات العلمية التى تخدم المجتمع و البيئة المحيطة من خلال مجموعة متكاملة من البرامج و الاليات الموجهة لذلك.

٣. اعداد برامج للتدريب و التأهيل و التعليم المستمر لتنمية و تطوير قدرات الموارد البشرية العاملة فى قطاعات المجتمع ذات الصلة بالعلوم الهندسية وتطبيقاتها.

٤. تنظيم مؤتمرات وندوات علمية متميزة تعمل على إظهار الجوانب العلمية المجتمعية المتطورة لكلية الهندسة التى تعكس تفاعل الكلية مع المجتمع.

٥. تشجيع الابتكار والاختراع لطلاب الكلية وأعضاء هيئة التدريس ومعاونيهم فى موضوعات متعلقة بخدمة المجتمع .

٦. إنشاء رابطة لخريجي كلية الهندسة بجامعة فاروس لتحقيق التواصل بين أجيال خريجي الكلية و تقديم الخبرات الفنية و دعم متطلبات سوق العمل المتطورة فى المجالات التى تخدم المجتمع .

- هذا و يتم قياس مستوى رضا الأطراف المجتمعية عن خدمات المجتمع وتنمية البيئة و قياس مستوى رضا منظمات سوق العمل والمجتمع المدني عن مستوى أداء الكلية ومستوى الخريجين بصورة دورية سنوية و لذا قد حرصت الكلية على عقد اللقاء السنوى لممثلى سوق العمل و ممثلى نقابة المهندسين مع إدارة بالكلية و ذلك فى يوم ٢٠١٧/٨/٨

واسفرت نتائج اللقاءات عن المقترحات التالية:

١. الإعلام الجيد عن أنشطة و خدمات جامعة فاروس على المستوى الأقليمى من خلال قنوات الاعلام من صحف و مواقع الكترونيه و قنوات فضائيه .
٢. عرض المشروعات المجتمعية التى يقوم بتنفيذها طلاب الكلية على الهيئات ذات الصلة مثل وزارة الإسكان و محافظة الإسكندرية لدراسة إمكانية الإستفادة منها.
٣. إعتداد بروتكول مع جمعية رجال الأعمال لدعم ريادة الأعمال و إعطاء دورات تدريبية للطلاب .
٤. التواصل بين الهيئات و الجمعيات الأهلية مثل مصر الخير و تحيا مصر بمفهوم (الشراكة)
٥. تشجيع عقد دورات تدريبية للشباب المناطق المحيطة بالجامعة يشارك فيها أساتذة الكليه و الطلاب و شباب تلك المناطق.
٦. تشجيع أفكار المشروعات ذات العمالة الكثيفة لخلق فرص عمل للشباب و تسويق تلك المشروعات من خلال يوم تسويقى.
٧. تطوير محتوى بعض المقررات فى جميع البرامج الدراسية بالكلية بحيث يتم إضافة جزء يختص بإعداد دراسات الجدوى و حسابات التكلفة.
٨. أى موضوع يدرس بشكل نظرى فى محاضرة يتبعه دعوة أحد الأطراف المجتمعية فى مجال التخصص لعقد ورشة عمل تطبيقية لهذه الأجزاء النظرية و ربطها بالواقع العملى.
٩. تعديل سياية القبول و التحويل بالجامعة للعمل على رفع كفاءة الخريجين.

١٠. يتم تحديد دور اعضاء الهيئة المعاونة فى الإشراف على مشروعات التخرج و ذلك لإكسابهم الخبرة.
١١. ومن مقترحات الأطراف المجتمعية فى فتح برامج جديدة لمواكبة متطلبات سوق العمل هو العمل على فتح برنامج الطاقة الجديدة والمتجددة.
١٢. إضافة تطبيقات الحاسب فى المقررات الدراسية لكل الأقسام العلمية (إستخدامات البرامج و السوفت وير)
١٣. عند تطوير اللوائح إضافة موضوعات تخدم الصناعة مثل صناعات المنظفات و الأصباغ و الورق " تخصص البتروكيماويات"
١٤. زيادة إتفاقيات التعاون فى مجال التدريب الصيفى تبعاً لمتطلبات كل قسم .
- وقد تم الاستفادة من النتائج التى تم الحصول عليها فى وضع خطط لتطوير بعض المقررات الدراسية عن طريق دعوة رجال الصناعة لعقد ورشة عمل تطبيقية لهذه الأجزاء النظرية و ربطها بالواقع العملى وكذلك إعداد كتيب مشروعات تطوير العشوائيات بالإسكندرية المعد من قسم الهندسة المعمارية تمهيداً لعرضه على الجهات المختصة لتنفيذ المشروعات المعدة من قبل طلاب القسم .

ثانياً: الفاعلية التعليمية

١- الطلاب و الخريجون:

جدول ١ تطور الأعداد المقبولة بكلية الهندسة خلال السنوات الماضية

النسبة المنوية للطلاب الوافدين إلى العدد الكلى	أعداد الطلاب المقبولون			العام الجامعى
	العدد الكلى	المصريون	الوافدون	
١,٨%	٢١٧	٢١٣	٤	٢٠٠٩/٢٠٠٨
٤,٠%	٢٢٣	٢١٤	٩	٢٠١٠/٢٠٠٩
٢,٨%	١٠٥	١٠٢	٣	٢٠١١/٢٠١٠

٢٠١٢/٢٠١١	٣	٣٠١	٣٠٤	١,٠%
٢٠١٣/٢٠١٢	٣	٢٨٧	٢٩٠	١,٠٣%
٢٠١٤/٢٠١٣	١	٣٨٨	٣٨٩	٠,٢٦%
٢٠١٥/٢٠١٤	٤	٣٩٦	٤٠٠	١,٠%
٢٠١٦/٢٠١٥	١	٢٩٩	٣٠٠	٠,٣٣%
٢٠١٧/٢٠١٦	١	٤١٤	٤١٣	٠,٢٤%

• الجدول ١ يوضح تطور عدد المقبولين بالكلية بالزيادة مما يؤكد زيادة ثقة المجتمع و المتفدين مما تقدمه الكلية من مستوى تعليمى متميز .

٢- بالنظر إلى الإحصائية بالجدول ١ يتبين أن عدد الطالب الوافدين مقارنة بعدد الطالب الملتحقين حتى العام الجامعى

٢٠١٠/٢٠٠٩ فى تزايد نسبة وعدداً والذى ناله مرحلة تراجع من بين أسبابها وجود سنة فجوة فى إنهاء المرحلة ما قبل الجامعية العام الجامعى ٢٠١١/٢٠١٠ مما أدى لتقلص عدد الملتحقين المصريين وإستتبعه نقص فى المتقدمين لإلتحاق من الوافدين أيضاً بالإضافة إلى عامل القلق من عدم إستقرار الحالة الأمنية خلال المرحلة الإنتقالية فى أعقاب ثورة ٢٥ يناير العام الجامعى ٢٠١٢/٢٠١١) مما أدى إلى تقلص أعداد الطلبة الوافدين إلى الجامعات المصرية بل وقيام العديد منهم بالتحويل إلى الجامعات المناظرة بالدول العربية و الأكثر إستقراراً مثل الأردن .

جدول ٢ يوضح نسب الطلاب المحولين من وإلى كلية الهندسة بجامعة فاروس

العام الأكاديمى	عدد المحولين إلى الكلية من جامعات أخرى	العدد الكلى للطلاب	النسبة المئوية	عدد المحولين من الكلية إلى جامعات أخرى	النسبة المئوية
٢٠١٣/٢٠١٢	١٨	١٢٣٢	١,٤٦%	٣٨	٣,١%
٢٠١٤/٢٠١٣	١٧	١٢٨٢	١,٣٣%	٥٧	٤,٤٥%
٢٠١٥/٢٠١٤	١٥	١٤٧٥	١,٠٢%	٤١	٢,٧٨%
٢٠١٦/٢٠١٥	١٥	١٦٦٧	٠,٩%	٤٢	٢,٥٢%
٢٠١٧/٢٠١٦	٤٢	١٧٨٧	٢,٣٥%	٤٤	٢,٤٦%

و يتضح من تحليل نتائج جدول ٢ :

- الزيادة النسبية لنسب أعداد الطلاب المحولين الى الكلية من جامعات أخرى ، مما يعطى دلالة على زيادة الثقة المجتمعية بإمكانيات الكلية و برامجها التعليمية و حسن الإدارة الأكاديمية لزيادة الفعالية التعليمية.
- يوجد إنخفاض نسبي لعدد الطلاب المحولين من الكلية إلى جامعات أخرى (أو كليات أخرى داخل الجامعة) و يرجع أسباب تحويل الطلاب من الكلية إلى:
 - عدم التكيف مع طبيعة نظام الدراسة و الإمتحانات و عدم تطابق ميول الطلاب لطبيعة الدراسة والتي تظهر بصورة كبير في مقررات السنة الدراسية الأولى (أعدادي).
 - الإنخفاض النسبى للحد الأدنى لمجاميع الطلاب المقبولين فى الكلية من خريجي شهادة الثانوية العامة و الذى يتعذر على البعض منهم الإستمرار فى الدراسة بعد وضع الطالب تحت المراقبة الأكاديمية لمدة عام كامل و إستمرار إنخفاض متوسط نقاط التقدير التراكمي للطلاب لأقل من ٢,٠٠.
 - تغيير محل الإقامة.
 - الإلتحاق بالكليات العسكرية.
- فى العام الأكاديمى ٢٠١٦/٢٠١٧ يوضح الجدول ٢ أن نسب المحولين من / إلى الكلية تتقارب نسبيا مما يوضح أن الإجراءات التصحيحية و التى تتمثل فى البرامج التى تتبناها الكلية لدعم و رعاية الطلاب المتعثرين فى الدراسة قد أتت ثمارها.

وتقدم الكلية العديد من وسائل الدعم الطلابى المتمثلة فى :

- الرعاية الصحية من خلال العيادة الطبية و التى يتوفر بها طبيب و هى مجهزة بمستلزمات الإسعافات الأولية حيث يمكن الاعتماد عليها عند حدوث أي حالات طارئة سواء للطلاب أو أعضاء هيئة التدريس أو العاملين بالكلية

- يمكن إستدعاء سيارة إسعاف من مشروع جرين بلازا السياحى المجاور (خلال خمسة دقائق) أو سيارة إسعاف المركز الطبى بسموحة و القريب من موقع جامعة فاروس (خلال أقل من ١٥ دقيقة).
- كما تقدم الكلية الدعم النفسى لطلابها من خلال المرشدين الأكاديميين حيث يقوم كل مرشد أكاديمى بالاجتماع مع الطلاب مرة شهرياً على الأقل.
- بالإضافة إلى مواعيد ساعات الإرشاد الأكاديمى المعلن عنها فى بيان الساعات الموضحة بالجدول الشخصى لعضو هيئة التدريس و المعلن عنها على أبواب مكاتب أعضاء هيئة التدريس خدمة المكتبة الإلكترونية حيث يمكن للطلاب الدخول إلى المواقع العالمية مثل (بنك المعرفة المصرى) بالإضافة إلى المكتبة وقاعة الاطلاع
- خدمة موقف السيارات للطلاب مقابل سعر رمزى (مرفق صور لموقف السيارات المخصص للطلاب
- توفر الكلية الأماكن اللازمة لممارسة الأنشطة الطلابية مثل المسرح الطلابى ، الملاعب الخاصة بممارسة الأنشطة الرياضية
- معامل اللغات التى يقومون فيها بدراسة اللغات الأجنبية
- العيادات الخارجية مثل "عيادة الأسنان ، العلاج الطبيعي"
- قاعة المؤتمرات وهى قاعة كبرى فاخرة للمؤتمرات والاحتفالات وتسع ما يقرب من ١٠٠٠ فرد
- الخدمة البنكية للطلاب والتي تسهل لهم دفع المصروفات الدراسية وانجاز جميع المعاملات البنكية، حيث يوجد فرع للبنك التجارى الدولى (CIB) داخل الحرم الجامعى لتقديم خدمة بنكية متميزة للطلاب
- مركز النسخ لتوفير المادة العلمية للمقررات، حيث تتوفر به جميع المحاضرات ومذكرات الحصص العملية بأسعار خاصة لطلاب الكلية
- ركن الأطفمة (Food Court) حيث يقوم بتقديم جميع أنواع المشروبات والوجبات للطلاب نظير أسعار مقبولة
- كما يتوفر إدارة للأمن تهدف إلى توفير مناخ آمن لجميع الطلاب وأعضاء هيئة التدريس والعاملين بالكلية حيث يوجد عدد وافر من أفراد الأمن بجميع منشآت الحرم الجامعى لضمان انتظام الحياة الجامعية بما يتوافق مع اللوائح الجامعية
- دعم الزيارات الميدانية

- لا تسمح الكلية طبقاً لطبيعة الدراسة و إحتياجات سوق العمل بقبول طلاب من ذوى الإحتياجات الخاصة و مع ذلك هناك تسهيلات مادية للزائرين منهم داخل مبانى الكلية و من أمثلة ذلك :
 - تم تصميم منحدرأ عند مداخل مبانى الكلية مصمم لإستخدام الكراسى المتحركة لذوى الإعاقة
- كما يوجد حمام خاص بذوى الإحتياجات الخاصة فى كل دورة مياه بمساحة مسطحة ٢ م^٢ مجهز بمرحاض أفرنجى مناسب مع وجود درابزين على إرتفاع مناسب لمساندة المستخدم على الحركة من و إلى المرحاض
- الجدول رقم ٣ نسبة الطلاب المستفيدين من برامج رعاية الطلاب المتعثرين للعام الجامعى ٢٠١٦/٢٠١٧

النسبة المئوية للطلاب المتعثرين لإجمالى عدد الطلاب بالكلية للعام الأكاديمى ٢٠١٦/٢٠١٧			القسم
طلاب تسجيل تحت المراقبة On Probation			
طلاب حاصلين على 1.75 ≤ CGPA < 2	طلاب حاصلين على 1.0 ≤ CGPA < 1.75	طلاب حاصلين على CGPA < 1.0	
٦,٧٦%	٣٩,٩١%	٥٣,٣٣%	العلوم الأساسية (الفرقة الأولى)
٧٦,٩٢%	٢٣,٠٨%	٠	قسم الهندسة الكهربائية
٧١,٤٣%	٢٨,٥٧%	٠	قسم هندسة الحاسب
٦٦,٦٧%	٣٣,٣٣%	٠	قسم الهندسة الميكانيكية
٦٤,٢٩%	٣٥,٧١%	٠	قسم هندسة البتروكيماويات
٦٦,٦٧%	٣١,٢٥%	٢,٠٨%	قسم الهندسة المعمارية
٤٠,١٨%	٥٨,٠٣%	١,٧٩%	قسم هندسة و إدارة التشييد

- تم تحديث قاعدة بيانات للخريجين بصورة دورية بحيث تشتمل على البيانات الشخصية و التخصص و مجال العمل لقياس التوجه الوظيفية.
- تسعى الكلية إلى مشاركة خريجها فى تقييم البرامج الدراسية عن طريق الإستبيانات أو من خلال اللقاءات التى تتم من خلالها الوقوف على رأى الخريجين و مقترحاتهم لتطوير البرامج الدراسية

▪ تشكيل لجنة منفصلة مختصة بمتابعة الخريجين أطلق عليها لجنة الخريجين التى إعتمدت بمجلس الكلية

رقم ٢ للعام الأكاديمى ٢٠١٦/٢٠١٧ بتاريخ ٢٠١٦/١٠/١٩ .

▪ تم توفير بعض برامج للتنمية المهنية وفقا لتطورات سوق العمل و من أمثلتها:

١- برنامج الإضاءة

٢- دورة المناسب المتقدمة فى السلامة و الصحة المهنية فى الفترة ٢٠١٧/٨/١٣ و لمدة ٤ أيام حضرها ما يقرب من ١٠٠

خريج

٣- بعض الدورات المقدمة من مركز الإعداد المهني و ريادة الأعمال بالجامعة .

و قد سعت لجنة الخريجين أن توفر البرامج المهنية التى تقدمها للخريجين بما يتلائم مع الظروف المختلفة لهم و خاصة العاملين منهم . و تسعى اللجنة مستقبلا إلى توفير البرامج المهنية التى تحقق الإحتياجات الفعلية للخريجين و جهات التوظيف حيث تقوم اللجنة فى الوقت الحالى بإستطلاع آراء الخريجين حول الدورات التى يحتاجون إليها لتنمية مهاراتهم الإحترافية هذا وقد وصل نسبة المستفيدين من الدورات التى تم تقديمها خلال الفترة الوجيزة لتفعيل دور لجنة الخريجين إلى ما يقرب من ١٠% . و تسعى اللجنة إلى رفع هذه النسبة سنويا .

▪ فى الوقت الحالى لا يوجد رابطة للخريجين خاصة بخريجي كلية الهندسة ولكن تسعى الجامعة لتكوين رابطة لخريجي جامعة فاروس و ذلك لتعزيز العلاقة معهم.

٢-البرامج و المعايير الأكاديمية:

تلتزم كلية الهندسة بالمعايير الاكاديمية المرجعية القومية (NARS) و تتبناها فى برامج الهندسة المعمارية و الهندسة الميكانيكية و هندسة الحاسب بينما تتبنى الكلية المعايير الاكاديمية المرجعية (ARS) فى برامج هندسة البتروكيماويات و الهندسة الكهربائية و هندسة و ادارة التشييد التى تم اعتمادها من الهيئة القومية لجودة التعليم و الإعتد ، و تكون هذه البرامج التعليمية متفقة مع رسالتها و أهدافها الاستراتيجية . كما يتم توصيف البرامج و مراجعتها دوريا للتأكد من تحقق المعايير الاكاديمية المتبناه . كذلك تحرص الكلية على ان تحقق مخرجات التعلم

المستهدفة للبرامج التعليمية من خلال الممارسات التي تقوم بتطبيقها على النحو التالى:

- تبنت كلية الهندسة - جامعة فاروس بالإسكندرية المعايير الأكاديمية القومية المرجعية National Academic Reference Standards (NARS) (مرفق-الإصدار الثانى أغسطس ٢٠٠٩ - للبرامج التالية:

هندسة الحاسب (Computer Engineering)

الهندسة المعمارية (Architectural Engineering)

الهندسة الميكانيكية تخصص القوى الميكانيكية (Mechanical Power Engineering)

وافق مجلس الكلية على تبني المعايير الأكاديمية الصادرة عن الهيئة القومية لضمان الجودة و تم اعتماد

معايير خاصة (ARS) Academic Reference Standards من قبل الهيئة القومية لجودة التعليم

والاعتماد لبعض البرامج و هى:

البرنامج	رقم المرفق	رقم المجلس المعتمد	تاريخ المجلس
الهندسة الكهربية تخصص إتصالات (Communication) تخصص قوى و تحكم (Power and Control)	مرفق ملف معايير البرامج المرجعية الأكاديمية لكلية لقسم الهندسة الكهربائية- وثيقة رقم : ٢-٩	(٥) للعام الجامعى (٢٠١٥-٢٠١٤)	٢٠١٥/٤/١
هندسة و إدارة التشبيد (Construction Engineering and Management)	مرفق ملف معايير البرامج المرجعية الأكاديمية لكلية لقسم هندسة و ادارة التشبيد - وثيقة رقم : ٣-٩	(٥) للعام الجامعى (٢٠١٥-٢٠١٤)	٢٠١٥/٤/١
هندسة البتروكيماويات (Petrochemical Engineering)	مرفق ملف معايير البرامج المرجعية الأكاديمية لكلية لقسم هندسة البتروكيماويات - وثيقة رقم : ٤-٩	(٥) للعام الجامعى (٢٠١٥-٢٠١٤)	٢٠١٥/٤/١

تم تبني المعايير وفق إجراءات رسمية سليمة :

تم عرض ومناقشة المعايير كلا طبقا للبرنامج في داخل الأقسام العلمية والكلية بتطبيق المعايير المتبناه.

المعايير المتبناه تتوافق مع رسالة المؤسسة وأهدافها

تسهم المعايير في تحقيق رسالة و أهداف الكلية الإستراتيجية حيث أنها تحقق الحد الأدنى المطلوب لأداء خريج كلية الهندسة وذلك حسب التخصصات المختلفة لهذا تم إعداد دراسة تبين مدى توافق المعايير الأكاديمية القومية المرجعية (NARS) و المعايير المرجعية الأكاديمية للكلية (ARS) مع رسالة الكلية وأهدافها الإستراتيجية لكل برنامج دراسي (مرفق دراسة توافق المعايير الأكاديمية "NARS &ARS" مع رسالة الكلية و اهدافها الإستراتيجية

التوعية بالمعايير بوسائل مناسبة ووعى الأطراف المعنية:

تبذل الكلية جهودا للتوعية بالمعايير الأكاديمية من خلال حضور أعضاء هيئة التدريس والهيئة المعاونة وورش العمل و الندوات التي تنظمها لجنة التدريب و التوعية بوحدة ضمان الجودة لشرح و التوعية بالمعايير الأكاديمية. كما تهتم الكلية بنشر ثقافة الجودة بين الطلاب وتعريف الطلاب في أول محاضرة من كل فصل دراسي بالمعايير الأكاديمية المتبناه وكذلك بمخرجات التعلم المستهدفة. كما توجد توعية دورية من خلال المرشد الأكاديمي للطلاب في بداية كل فصل دراسي.

○ تم اعداد مصفوفة توافق البرامج التعليمية مع المعايير الأكاديمية المرجعية المتبناه وذلك بعد اجراء دراسة دقيقة تشتمل على مقارنة بين المخرجات التعليمية المستهدفة لكل برنامج مع المعايير الأكاديمية المتبناه .

تتخذ الكلية واقسامها العلمية الإجراءات الرسمية للمراجعة الداخلية والخارجية الدورية للبرامج التعليمية والمقررات الدراسية .

فالمراجعة الداخلية: تتم عن طريق لجان تابعة لمركز ضمان الجودة بالجامعة لمراجعة ملفات المقررات. ومن ناحية اخرى تتابع وحدة ضمان الجودة بالكلية الاقسام العلمية من خلال لجنة مراجعة و متابعة شئون التعليم و التعلم لتقديم الخطة التصحيحية للمقررات كما يقدم مركز ضمان الجودة الدعم الفنى وزيارات محاكاة و تقديم تقارير مفصلة عن تلك الزيارات. أما عن المراجعة الخارجية فقد قامت الكلية بترشيح المراجع الخارجى لمراجعة توصيفات و تقارير البرامج و ملفات المقررات الدراسية المختلفة و اعتماد الترشيح في مجلس الكلية. حيث تم مراجعة البرامج التعليمية داخليا و خارجيا بواسطة نخبة من أعضاء هيئة التدريس من الجامعات المصرية و المعتمدين كمراجعين خارجيين بالهيئة القومية لضمان الجودة

و تحرص الكلية على إتخاذ بعض الإجراءات التى تكفل الوفاء بمتطلبات المعايير الأكاديمية القياسية التى تتبناها البرامج الأكاديمية بأقسامها المختلفة و التى تمثلت فى تنمية المصادر اللازمة للتعليم و التعلم و التعديل المستمر للمقررات الدراسية و إدخال طرق حديثة للتقييم.

○ فى مجال تنمية مصادر التعليم و التعلم فتحرص الكلية على إمداد المكتبة بأعداد جديدة من الكتب و عددها

١٧٤٠ كتاب و مرجع و تزويدها بأجهزة كمبيوتر متصلة بالإنترنت و عددها ٧ أجهزة و تحسين البيئة

التعليمية المتمثلة فى قاعات الدراسة و المعامل

○ تتم المراجعة للبرامج و المقررات الدراسية على عدة مستويات ابتداء من مجالس الأقسام العلمية و التى

تختص بإعداد تقارير مراجعة البرامج الدراسية و اعتماد الإجراءات التصحيحية اللازمة . ثم لجنة الشئون

التعليمية و تطوير التعليم بالكلية و التى تختص بمراجعة تقارير البرامج الدراسية السنوية و مناقشة

الإجراءات التصحيحية لإزالة أسباب القصور فى أساليب التعلم و تطوير المقررات الدراسية المختلفة و

إستراتيجيات التعليم و التعلم بالبرامج الدراسية المختلفة و التى تظهر فى خطة تعزيز و تطوير البرنامج فى

نهاية تقرير البرنامج السنوى (نموذج ١٥) التى يتم اعتمادها فى مجلس الكلية .

○ كما تهتم بإستخدام أساليب غير تقليدية للتعليم و تشجيع الطلاب على التعلم الذاتى و إعداد الأبحاث و حلقات مناقشة

و إستخدام برامج الحاسب التخصصية فى مشروعات تطبيقية و قد تم تطبيق ذلك بقرار مجلس الجامعة بتاريخ

٢٠١٥/٣/٢٤ لإعتماد آلية مستحدثة لتقييم الطلاب من خلال البحوث المجتمعية (Community Project) و

التعليم الذاتى و التفاعلى (Self & Interactive Learning) .

و تحرص الكلية على أن تكون البرامج الدراسية و لوائحها تتمتع بدرجة كافية من المرونة و تتمثل مظاهر المرونة فيما يلى:

○ تتيح البرامج الحالية مساحة من التطوير بمحتوى تلك البرامج و ذلك بإدخال بعض الموضوعات الحديثة التى تتلائم مع المستحدثات العلمية و خطط التنمية .

○ و على مستوى المقررات يسمح النظام المتبع حاليا لعضو هيئة التدريس من تحسين و تطوير المقرر فى حدود ١٠% من محتوياته و يذكر ذلك فى تقرير المقرر.

○ وقد تم إجراء بعض التعديلات فى بعض المقررات الدراسية مثال ذلك:

○ تطوير مقرر (HU161) Environment and Society بهدف إضافة جزء يعبر عن أهمية التنمية المستدامة و حفظ الموارد الطبيعية و البيئة. و قد تم إعتقاد التعديلات فى مجلس الكلية رقم ٤ للعام الجامعى ٢٠١٦-٢٠١٧ بتاريخ ١٩/١٢/٢٠١٦

○ تطوير مقرر (HU131) Project Management بهدف إضافة موضوعات خاصة بالقيادة و ريادة الأعمال. و قد تم إعتقاد التعديلات فى مجلس الكلية رقم ٦ للعام الجامعى ٢٠١٦-٢٠١٧ بتاريخ ١٣/٢/٢٠١٧

تتم مراجعة البرامج التعليمية داخليا و خارجيا بواسطة نخبة من أعضاء هيئة التدريس داخل الكلية و من الجامعات المصرية و المعتمدين كمراجعين خارجيين بالهيئة القومية لضمان الجودة و الإعتقاد هذا و قد تم إعتقاد آليات لإعتقاد تقارير المراجعين الخارجيين للبرامج تتلخص فى التالى :

١ - دراسة و مناقشة تقرير المراجع الخارجى بمجلس القسم و تحديد النقاط التى يمكن عمل الإجراءات التصحيحية الخاصة بها بما لا يتعارض مع اللوائح الدراسية و عمل خطة زمنية لتنفيذ هذه الإجراءات التصحيحية المقترحة

٢ - تحديد النقاط التى لا يمكن تنفيذها فى الوقت الحاضر نظرا لأنها سوف تتطلب تغييرا فى اللائحة و ذكر أنه سوف يتم مراعاة ذلك عند تعديل اللائحة

٣ - عرض الأمر على مجلس الكلية للإعتماد

٤ - رفع الأمر على مجلس الجامعة للإعتماد

وقد تم مناقشة هذه الآليات فى لجنة الشئون التعليمية و تطوير التعليم

يتم مراجعة المقررات الدراسية كما يلى:

- تقوم لجنة متابعة شئون التعليم و التعلم بوحدة ضمان الجودة بالكلية بمراجعة ملفات المقررات الدراسية لكافة البرامج التعليمية مرتين سنويا للتأكد من أستيفاء جميع مخرجات التعليم المستهدفة من البرامج التخصصية و ترفع تقارير اللجنة للسادة رؤساء الأقسام لإتخاذ اللازم.
- تقوم اللجنة التنفيذية لوحدة ضمان الجودة بمراجعة توصيف المقررات الدراسية لجميع البرامج العلمية للتأكد من توافقها مع مخرجات التعلم المستهدفة و ترفع تقارير اللجنة للسادة رؤساء لأقسام لإتخاذ اللازم
- تقوم لجنة من مركز ضمان الجودة بالجامعة بمراجعة ملفات المقررات الدراسية لكافة البرامج التعليمية مرتين سنويا للتأكد من أستيفاء جميع مخرجات التعليم المستهدفة من البرامج التخصصية و ترفع تقارير اللجنة للسيد العميد لإتخاذ اللازم.

■ جدول-٤ : نسب النجاح بالفرق المختلفة بكلية الهندسة خلال السنة الماضية :

النسبة المئوية لتقديرات الناجحين				العدد الكلى	العام الجامعى	القسم العلمى
مقبول 1.0≤CGPA<2.0	جيد 2.0≤CGPA<3.0	جيد جداً 3.0≤CGPA<3.7	ممتاز 3.7≤CGPA≤4			
20.87%	31.88%	31.19%	5.04%	415	٢٠١٦- ٢٠١٧	قسم العلوم الأساسية
17.65%	44.11%	29.4%	8.823%	34	٢٠١٦- ٢٠١٧	قسم الهندسة الكهربية
10%	35%	40%	15%	20	٢٠١٦- ٢٠١٧	قسم هندسة الحاسب

النسبة المئوية لتقديرات الناجحين				العدد الكلى	العام الجامعى	القسم العلمى
مقبول 1.0≤CGPA<2.0	جيد 2.0≤CGPA<3.0	جيد جداً 3.0≤CGPA<3.7	ممتاز 3.7≤CGPA≤4			
16.67%	43.05%	37.5%	2.78%	72	٢٠١٦-٢٠١٧	قسم الهندسة الميكانيكية
27.78%	33.33%	38.89%	0%	18	٢٠١٦-٢٠١٧	قسم هندسة البترولوكيماويات
16.92%	63.07%	16.92%	0%	65	٢٠١٦-٢٠١٧	قسم الهندسة المعمارية
38.09%	41.27%	17.46%	3.17%	63	٢٠١٦-٢٠١٧	قسم هندسة وإدارة التشييد

٣-التعليم و التعلم

توجد إستراتيجية موثقة ومعلنة للتعليم والتعلم فى الكلية (مرفق إستراتيجية التعليم و التعلم (٢٠١٦-٢٠١٧) و محضر مجلس الكلية لإعتمادها رقم (٥) للعام الأكاديمى ٢٠١٦/٢٠١٧ بتاريخ ٢٠١٦/١/٢٠١٧؛ شارك فى إعدادها كافة الأطراف المعنية. كما تتبع الكلية أساليب متنوعة فى التعليم والتعلم كى تضمن أن البرامج التعليمية المطروحة تحقق أهدافها ومن ثم تحقق الكلية رسالتها. وتختلف أنماط التعلم المستخدمة وفقاً لطبيعة البرنامج وطبيعة مقرراته وأعداد الطلاب، و تعتمد سياسة الكلية فى مجال التعليم والتعلم علي تطبيق مجموعة من الآليات التى تنهض بمستوى التعليم والتعلم بالكلية و التى بدأ تطبيقها بالفعل. تعتمد طرق التعليم والتعلم على أنماط تقليدية وغير تقليدية وهى كالتالى:

✓ طرق تقليدية: وتتمثل فى: المحاضرات (Lectures) والتمارين (Tutorials) و التجارب العملية (Demonstrations).

✓ طرق غير التقليدية: وتتمثل فى الإتماد على أنماط حديثة فى التعلم والتعلم التى تحت على التعلم الذاتى لدى الطلاب مثل: العروض (Presentations) و دراسة الحالة (Case Study) و المحاكاة (Simulation) و التعليم التفاعلى (Interactive Learning) و التقارير (Short Reports) و التعليم التعاونى (Co-operative Learning) والعصف الذهنى (Brain Storming) و المشاريع الصغيرة (Mini-Projects) و التدريب الصيفى (Summer Training) و الزيارات الميدانية و المشروعات المجتمعية (Site Visits & Community Projects).

كما تستخدم الكلية أساليب تقييم تتلخص فى التالى:

- i) Evaluation of Class Work (25%) including:
- Drop Quizzes: 10%.
 - Or Homework Assignment: 5% and Short Reports and Presentation: 5%.
 - Written Exam @ 8th Week: 15%.
- ii) Self- Learning: 12.5%.
- iii) Community Projects (Presentation and Report): 12.5%.
- iv) Experimental Results, Lab report and Lab exam: 10%.
- v) Or Mini-Project: 10%.
- vi) Final Examination: 50%.

بالنسبة لمقررات قسم الهندسة المعمارية لمقررات التصميم المعماري و التصميمات التنفيذية للمستويات من الثانى إلى الرابع (الاستوديو):

- ١٥ % تقييم عمل الطالب الأسبوعى خلال الفصل الدراسى.
- ١٥ % التقييم المرحلى قبل التسليم.
- ١٥ % إمتحان تحريرى فى منتصف الفصل الدراسى لمدة ٦ ساعات.
- ١٥ % التقييم النهائى لمشروعات الطالب.
- ٤٠ % تقييم لجنة التحكيم الخارجية الشفهية (Jury) لمجمل مشروعات الطالب فى نهاية الفصل الدراسى.

مقررات قسم الهندسة المعمارية (النظرية):

- ١٥ % تقييم الأعمال الفصلية لتكليفات الطالب خلال الفصل الدراسى.
- ١٥ % تقييم الأعمال الفصلية للإمتحانات الدوريه القصيرة (Quizzes) خلال الفصل الدراسى.

○ ١٥% تقييم الأعمال الفصلية للتقارير البحثية / المشروعات القصيرة (mini-project) خلال الفصل الدراسى.

○ ١٥% الإمتحان التحريرى لمنتصف الفصل الدراسى (خلال السبوع الثامن أو التاسع).

○ ٥٠% إمتحان نهاية الفصل الدراسى.

■ توجد آلية للمراجعة الدورية لإستراتيجية التعليم و التعلم و قد تم إعتماها بمجلس الكلية رقم (٥) للعام الأكاديمى

٢٠١٦/٢٠١٧ بتاريخ ٢٠١٦/١/٢٠١٧

● يتم مراجعة إستراتيجية التعليم و التعلم بصورة دورية فى ضوء:

(١) متابعة تطبيق الإستراتيجية.

(٢) المقارنة لنتائج الطلاب فى الإمتحانات.

(٣) نتائج إستبيانات الطلاب فى سنوات متلاحقة و على أساسها يتم التطوير.

(٤) تقارير إستقصاءات آراء الأطراف المعنية (أعضاء هيئة التدريس - أعضاء الهيئة المعاونة - الطلاب - الأطراف

المجتمعية) فى تطوير إستراتيجية التعليم و التعلم

و يتم توثيق تلك الإستراتيجيات فى توصيف المقررات و توصيف البرامج بحيث لا تتغير مع تغير عضو هيئة

التدريس إلا فى ظروف محدودة بعد أخذ موافقة منسق البرنامج و إعتما مجلس القسم و الكلية

أثمرت آلية مراجعة إستراتيجية التعليم و التعلم بالكلية سنوياً إلى التطوير المستمر لأساليب التعليم و التعلم المتبعة

لبرامج الكلية على النحو الآتى:

(أ) إستخدام التعليم التجريبي بمقرر (EB144) (2) Engineering Drawing for Architect للفرقة الأولى بقسم

الهندسة المعمارية، وأسوة بتجارب بعض الجامعات العالمية قام الطلاب بعمل مسقط أفقى لفيلا لأحد الرواد المعماريين

(ميس فان دروه) بمقياس رسم ١:١ فى الساحة الأمامية لكلية الهندسة بجامعة فاروس وذلك لتطبيق المعارف المكتسبة

بما يؤدي إلى ترسيخ المفاهيم لدى الطلاب.

ب) تطوير أساليب التعليم والتعلم المستخدمة بمقرر تاريخ الهندسة والتكنولوجيا (History of Engineering and Technology (HU121) بهدف تقديم العلوم الهندسية من منظور تقنى و تدعيم مهارات الإبتكار للطلاب الجدد (Freshmen) فى الفرقة الدراسية الأولى بحيث يتم تنفيذ مجموعة من المشروعات الصغيرة تحتوى على المفاهيم المطلوب ترسيخها لدى الطلاب يقوم الطلاب بتجميع بياناتها وتنفيذها تحت إشراف أعضاء هيئة التدريس و الهيئة المعاونة المشرفين على الطلاب.

ج) تطوير أساليب التعليم والتعلم المستخدمة بمقرر إدارة المشروعات (Project Management (HU131) بهدف تنمية مهارات الطلاب و إضافة جزء يختص بزيادة الأعمال عن طريق إستخدام مجموعة من ورش العمل (Workshops).

التعامل مع مشكلات التعليم:

- لا تعاني الكلية فى الوقت الحالى من الكثافة العددية للطلاب والكثافة العددية مناسبة مع الإمكانيات المادية و الإمكانيات البشرية المتاحة طبقاً لمعايير المساحات و الموارد البشرية و التجهيزات و المواصفات العامة للمبانى و المرافق لمؤسسات التعليم العالى

- بناءً على إقتراح وزارة التعليم العالى بزيادة أعداد الطلاب بالجامعات الخاصة و الأهلية بنسبة ١٠% من الإجمالى بدلاً من نسبة ٤% من الأعداد المقبولة للجامعات الحكومية، أقر مجلس الكلية رقم (٨) للعام الأكاديمى ٢٠١٦/٢٠١٧ بتاريخ ٢٤/٤/٢٠١٧ إعداد دراسة لتحديد أعداد الطلاب التى يمكن أن تستوعبها الكلية حسب الإمكانيات المتاحة بها.

- تم تقسيم الطلاب المقبولين فى الفرقة الأولى للعام الأكاديمى ٢٠١٦/٢٠١٧ بإجمالى ٤١٥ طالب إلى أربعة مجموعات بالنسبة للمحاضرات و ١٦ مجموعة بالنسبة لحصص التمارين / المعامل طبقاً لمعايير الموارد البشرية لمؤسسات التعليم العالى و التى تحدد كثافة الطلاب فى المحاضرة بحوالى ١٠٠ طالب و كثافة الطلاب فى حصص التمارين بحوالى ٣٠ طالب و كثافة الطلاب فى المعامل التخصصية بحوالى ٢٥ طالب .

- لا يوجد نقص فى الموارد بالنسبة للكلية حيث يوفر مجلس الأمناء الميزانية اللازمة - حيث أنها كلية تابعة لجامعة خاصة - طبقاً لمتطلبات الكلية لتطوير و التحديث المستمر للإمكانيات المادية و البشرية و التابعة لقرارات المجلس

الأعلى للجامعات و إستيفاء لمعايير المساحات و الموارد البشرية و التجهيزات و المواصفات العامة للمباني و المرافق لمؤسسات التعليم العالى (NORMS).

و بالرغم من تحقيق الإمكانات البشرية طبقاً للنسب التى وضعتها الهيئة القومية لضمان جودة التعليم و الإعتماد و معايير الموارد البشرية لمؤسسات التعليم العالى (NORMS)؛ تتبنى الكلية سياسة زيادة الإمكانات البشرية لإستكمال أعضاء هيئة التدريس فى الأقسام التى لم تحدد النسبة و تعانى من العجز فى الإمكانات البشرية على النحو التالى:

- التعاقد مع أعضاء هيئة تدريس بنظام الدوام الكامل (تعيين أو إنتداب كلى) بدرجة أستاذ أو أستاذ مساعد فى الأقسام العلمية لتوفير معدلات الإمكانات البشرية بالأقسام العلمية
- تم عمل إنتدابات داخلية من الأقسام التى لديها فائض فى أعضاء هيئة التدريس إلى قسم علوم الأساسية الذى كان يعانى من العجز. حيث تم إنتداب عدد ٣ مدرسين من قسم هندسة البتر وكيمياء و عدد ١ مدرس من قسم الهندسة الكهربائية فأصبح إجمالى عدد أعضاء هيئة التدريس بقسم العلوم الأساسية ٩ بالإضافة إلى عدد ١٣ من أعضاء هيئة التدريس المنتدبين منهم ٦ لمدة يوم إسبوعياً و ٧ لمدة يومين إسبوعياً
- تشجيع الهيئة المعاونة من المدرسين المساعدين على سرعة الإنتهاء من دراسة درجة الدكتوراه بتوفير يومين تفرغ و تخفيض الحمل التدريسى إلى ٢٤ ساعة إسبوعياً مع إمكانية منح إجازة لمدة ٦ شهور لإنهاء البحث.
- أفضلية تعيين أوائل الخريجين من طلاب الكلية (طبقاً لحاجة التخصص) فى وظيفة معيد بالكلية لسد العجز.

للتغلب على مشكلة الدروس الخصوصية

– تخصيص ساعات مكتبية معلنة على مكاتب أعضاء هيئة التدريس والهيئة المعاونة فى أوقات متفرقة تسمح للطلاب بالإستفادة منها بفاعلية.

- تشمل ساعات الإنتداب لعضو هيئة التدريس بنظام الإنتداب الجزئى ساعات مكتبية بقيمة ٥٠% من الوقت المحدد لمحاضرة المقرر الدراسى كشرط أساسى فى التعاقد. تشمل ساعات الإنتداب لعضو الهيئة المعاونة بنظام الإنتداب الجزئى ساعات مكتبية بقيمة ساعة لكل ٣ ساعات من إجمالى ساعات الإنتداب.
- متابعة إدارة الكلية و إدارة المتابعة بالجامعة لفاعلية نظام الساعات المكتبية من خلال نظام الكارت و إستبيان الطلاب عن فاعلية نظام الساعات المكتبية و نتائج تحليلها.
- متابعة حالات الطلاب المتعثرين من خلال نظام الإرشاد الأكاديمى و آلية الجامعة لمساعدة الطلاب المتعثرين بالإضافة إلى توفير وسائل الدعم الأكاديمى من خلال ساعات مكتبية إضافية مع حصص تمارين / محاضرات للمراجعة.
- تطبيق العقاب الصارم على من يثبت أنه يقوم بإعطاء دروس خصوصية و إعفاءه من العمل بالجامعة. حيث صدر خلال عام ٢٠١٦/٢٠١٧ قرارات الكلية بفصل عدد من أعضاء الهيئة المعاونة من العمل بعد إثبات أنهم يعطون دروس خصوصية
- تتبع الجامعة آلية لمحاربة الدروس الخصوصية.
- سياسة الكلية لمعالجة مشكلة الكتاب الجامعى :
- تتبنى الكلية ضمن إستراتيجية التعليم و التعلم إستخدام الكتاب الجامعى (Textbook) و الذى يتم تحديده بواسطة منسق المقرر و يتم إقراره بواسطة مجلس القسم و يشترط توافر الحداثة و الطبع فى دار نشر دولية معتمدة مع تحقيق المخرجات التعليمية المستهدفة من المقرر.
- يتم إعلان الTextbook المعتمد للطلاب فى المحاضرة الإستهلالية لبدء تدريس المقرر (Introductory Lecture) و يتم تحميل المادة العلمية على الموقع الإلكتروني للجامعة ، كما يتم توفير عدة نسخ منه بمكتبة الكلية للإطلاع و الإستعارة المحدودة

سياسة الكلية لمعالجة مشكلة ضعف حضور الطلاب للمحاضرات و حصص التمارين / المعامل:

١. بما أن كلية الهندسة هي كلية عملية فإن حضور المحاضرات وحصص التمارين / المعامل ملزم للطلاب وتوجد نسبة حضور محددة و موثقة بلائحة الكلية المعتمدة و هي نسبة ٧٥% من إجمالي عدد ساعات المقرر الدراسي (Contact Hours) شاملة المحاضرات و حصص التمارين / العملى، و تلك النسبة ملزمة لدخول الإمتحان التحريرى لنهاية الفصل الدراسى.

٢. توجد إجراءات للتعامل مع ضعف حضور الطلاب بألية محددة و معلنة للطلاب فى دليل الطالب كالاتى :

- وجود آلية لحصر غياب الطلاب دورياً فى المحاضرات و حصص التمارين / المعامل.
- تطبيق لائحة نسبة الغياب بحيث يتم إحتساب إنذار غياب أول عند إكتمال نسبة غياب ١٠% للطلاب (من إجمالي ساعات التدريس) بالإضافة إلى إنذار غياب ثانى عند إكتمال نسبة غياب ٢٠% وترسل نسخة من الإنذارات لولى أمر الطالب ونسخة للمرشد الأكاديمى الذى يتابع حالة الطالب لمعرفة أسباب تكرار غيابه ويتأكد من وصول الإنذارات لولى أمره كما يتم حرمان الطالب من الإمتحان فى حالة تعدى نسبة غيابه ٢٥% من المحاضرات و التمارين.
- تفعيل نظام التعليم التفاعلى (Interactive Learning) بالكلية مما يساعد على تنمية مهارات الإتصال و مهارات الإطلاع و العمل الجماعى من خلال خلق التفاعل البناء بين المحاضر و الطالب .

وجود تحسن ناتج عن تطبيق سياسات حل المشكلات :

- زيادة نسب النجاح فى مقررات الفرقة الدراسية الأولى نتيجة تقسيم الطلاب إلى أربعة مجموعات بالنسبة للمحاضرات و ١٦ مجموعة بالنسبة لحصص التمارين / المعامل طبقاً لمعايير جودة التعليم و التى تحدد كثافة الطلاب فى المحاضرة بحوالى ١٠٠ طالب و كثافة الطلاب فى حصص التمارين بحوالى ٣٠ طالب و كثافة الطلاب فى المعامل التخصصية بحوالى ٢٥ طالب.

- نجحت الكلية بفضل سياسة تقسيم الطلاب إلى مجموعات بحيث لا يزيد كثافة الطلاب فى حصص التمارين عن ٣٠ طالب و كثافة الطلاب فى المعامل التخصصية عن ٢٥ طالب إلى وضع جداولها بما لا يرهق الطالب و يتيح له أجازة أسبوعية للإستذكار و ممارسة النشاط مع القضاء على فترات السهر الممتدة بالكلية.

- كان للتصدى للدروس الخصوصية و تجهيز المدرجات و تخصيص درجات للتعليم التفاعلى وتدريب أعضاء هيئة التدريس والهيئة المعاونة على مهارات التدريس التفاعلى من قبل مركز تطوير التعليم مردود إيجابى فى زيادة نسب حضور المحاضرات.
- تقوم كلية الهندسة - جامعة فاروس بتعيين أوائل الخريجين من أبنائها بوظيفة معيد بالكلية (و ذلك بعد إجراء مقابلات شخصية معهم) و هى أول خطوة نحو تحقيق الإكتفاء الذاتى و إنشاء قاعدة مستقبلية من أعضاء هيئة التدريس من أبناء الكلية، و ذلك لدعم سير العملية التعليمية
- تعمل الكلية على تحديث المكتبة بصفة دورية مع إعطاء الطلاب توصيف المقرر و الذى يذكر فيه المراجع المطلوبة حيث أن الكلية تتبع أساليب تعلم متنوعة يقلل من مشكلة الكتاب الجامعى .

٤ - أعضاء هيئة التدريس

تحرص الكلية على أن تكون نسبة أعضاء هيئة التدريس والهيئة المعاونة إلى الطلاب كافية ومناسبة وتنفق مع المعدلات المرجعية التى أقرتها الهيئة القومية لضمان جودة التعليم والاعتماد. وتمثل نسبة أعضاء هيئة التدريس الي الطلاب ١ : ٢١,٥١ على مستوى الكلية. بينما يصل نسبة أعضاء الهيئة المعاونة إلى الطلاب ١ : ١٧,٨٦.

و على مستوى الاقسام العلمية يوضح الجدول ٥ نسبة أعضاء هيئة التدريس و الهيئة المعاونة الي الطلاب.



تقرير سنوي (٢٠١٦ - ٢٠١٧) لكلية الهندسة - جامعة فاروس

Quality Assurance Unit
Faculty of Engineering

جدول رقم (٥) عدد أعضاء هيئة التدريس المعيّنين والمُعارين والهيئة المعاونة بالكلية و
الإقسام العلمية للعام الجامعي ٢٠١٦/٢٠١٧

نسبة أعضاء الهيئة المعاونة إلى الطلاب طبقاً للمعايير المرجعية للهيئة	عدد الطلاب	أعضاء الهيئة المعاونة			نسبة أعضاء هيئة التدريس إلى الطلاب طبقاً للمعايير المرجعية للهيئة	عدد الطلاب	أعضاء هيئة التدريس (مُعارين - مُعّنين)	أعضاء هيئة التدريس (معارين - معارين)			الأقسام العلمية
		مُنتدب حر	معيد	مدرس مساعد				مدرس	أستاذ مساعد	أستاذ	
١٨ : ١	١٦٢	-	٥	٤	١٦٢	٨	٩	١	١	١	قسم الهندسة الكهربية
١١,٨ : ١	٥٩	-	٣	٢	٥٩	٧	٤	-	-	-	قسم هندسة الحاسب
١٧,١٣ : ١	٢٥٧	-	٨	٧	٢٥٧	١٢	٢	-	-	٣	قسم الهندسة الميكانيكية
١٨:٢٢: ١	١٦٤	-	٥	٤	١٦٤	٦	١	١	١	٣	قسم هندسة التتر وكيموايات
٢١,١٧ : ١	٣٦٠	-	١٠	٧	٣٦٠	١٢	٤	٣	١	١	قسم الهندسة المعمارية
٣٠,٣١ : ١	٣٩٤	-	٩	٤	٣٩٤	١٦	٤	-	-	٢	قسم هندسة وإدارة التشييد
١٢,١٨ : ١	٣٩٠	-	١٩	١٣	٣٩٠	٩	٦	٣	-	-	قسم العلوم الأساسية

يتم وضع الخطة التدريبية السنوية لمركز ضمان الجودة بالجامعة و مركز تطوير التعليم بجامعة فاروس ولجنة التدريب و التوعية بكلية الهندسة جامعة فاروس بناء على إستبيان و إستطلاع الإحتياجات التدريبية المختلفة لأعضاء هيئة التدريس و التغذية الراجعة من الطلاب و كذلك الإحتياجات المستقبلية للتطوير.

بيان بالدورات التى تم تنفيذها للعام الجامعى ٢٠١٦/٢٠١٧:

المركز المقدم للدورات	أسم الدورة	تاريخ الدورة	نسبة الحضور
دورات مركز الجودة بالجامعة	متطلبات معيار إدارة الجودة والتطوير	٢٠١٦/١٠/١١	عينة ممثلة من الكلية بحد أقصى خمس من أعضاء هيئة التدريس و المعاونة و تمثل ٣,٥ %
	إستراتيجيات التعليم الجامعى	٢٠١٧/١٢/٦	
	إعداد ومراجعة ملف المقرر	٢٠١٦/١١/١	
	مهام منسقى الأقسام العلمية	٢٠١٦/١١/٨	
	تحليل الفجوة بين مصفوفة المقررات ومصفوفة البرنامج	٢٠١٦/١٠/٢٥	
	خرائط المنهج	٢٠١٦/١١/٢٢	
	تقرير البرامج	٢٠١٧/٣/٧	
العدد الإجمالى = ٧ دورات			
دورات مركز تطوير التعليم	Design your Academic poster	٢٠١٦/١٢/٨	عينة ممثلة من الكلية بحد أقصى خمس من أعضاء هيئة التدريس و المعاونة
	Learning to make your video	٢٠١٦/١٢/١	
	Positive Thinking	٢٠١٦/١١/١	
	Testing and Assessment	٢٠١٦/١٢/١٧	
	Time and stress Management	٢٠١٧/٥/٢	
	International Scientific Publication	٢٠١٦/١٢/٢١	
	Decision Making and Problem	٢٠١٧/٥/٨	

المعاونة و تمثل %٣,٥		Solving	
	٢٠١٧/٥/٩	Emotional Intelligence	
	٢٠١٧/٣/٢٨	Education for sustainable Development	
	٢٠١٧/٣/٢١	Self-Archiving and Proper Scientific	
العدد الإجمالى = ١٠ دورات			
%٤٦	٢٠١٦/٩/٢٠	مجالات التطوير فى اساليب التعليم و التعلم	لجنة التدريس و التوعية بالكلية
%٨٥	٢٠١٦/١٠/٢٠	إعداد تقرير المقرر و تقرير البرنامج (لمنسى الجودة بالأقسام)	
%٣٩	٢٠١٦/١١/١٥	معايير جودة الكترول (١)	
%٦٨	٢٠١٦/١٢/٢٧	معايير جودة الكترول ٢ (أعمال المراقبة و الإمتحانات) (للداريين)	
%٣٣	٢٠١٦/١١/٢٢	إدارة الأزمات والكوارث	
%٤٧,٢	٢٠١٧/٢/١٤	الأرشاد الأكاديمى	
%٦٧,٥	٢٠١٧/٢/٢١	خريطة المنهج	
%٣٦	٢٠١٧/٤/١٨	ARS & NARS	
%١٩	٢٠١٧/٥/١٩	التوصيف الوظيفى	
%٨٩	٢٠١٧/٥/١٦	زيارة المعهد السويدى (أحدث أساليب التعليم و التعلم)	
%٨٦	٢٠١٧/٧/١١	الأسعافات الاولية (للداريين)	
%٣٥,٥	٢٠١٧/٧/٢٥	ميثاق الشرف الأخلاقى	
%٣٥,٥	٢٠١٧/٨/١	استراتيجيات التعليم و التعلم و آلية مراجعتها	
%٤١,٥	٢٠١٧/٨/١٥	التطوير المستمر و إدارة نظم الجودة	

		التخطيط الإستراتيجى	
٤١ %	٢٠١٧/٨/٢٢	متابعة تنفيذ الخطة الإستراتيجية	
العدد الإجمالى = ١٦ دورة			

- تحرص إدارة الكلية و الجامعة على قياس و تقييم مستوى الرضا الوظيفى لأعضاء هيئة التدريس و الهيئة المعاونة من المعيدى و المدرسىن المساعدين من خلال آليات متنوعة تشمل إستمارات إستبيان الرضا الوظيفى و اللقاءات الدورية التى تعقدتها إدارة الكلية و إدارة الجامعة مع أعضاء هيئة التدريس/الهيئة المعاونة بالكلية.
- يتم قياس و تقييم مستوى الرضا الوظيفى لأعضاء هيئة التدريس عن طريق الإستبيان ، و يتم تحليل الإستبيان و إعداد تقرير بنتائجه لرفعه إلى إدارة الكلية شاملاً المقترحات اللازمة لزيادة الرضا الوظيفى.
- **الإستفادة من نتائج تقييم الرضا الوظيفى :**

جاءت نتائج تحليل إستقصاء الرضا الوظيفى لأعضاء هيئة التدريس/الهيئة المعاونة لتعبر عن بعض الملاحظات و التى تم مناقشتها فى مجالس الكلية . و قد أوضحت نتائج تقييم إستبيان الرضا الوظيفى لأعضاء هيئة التدريس للعام الأكاديمى (٢٠١٦/٢٠١٧) التالى :

○ رضاء أعضاء هيئة التدريس عن مواعيد العمل و الأعباء التدريسية و المشاركة فى إتخاذ القرارات التى تخص العملية التعليمية و تعامل المدير المباشر بعدالة كافية و شفافية و إحترام و التقدير فى حالة القيام بعمل مميز كما يتميز مكان العمل بأنه مريح و آمن كما أن العلاقة بين أعضاء هيئة التدريس و الهيئة المعاونة و إدارات شئون (الطلاب- هيئة التدريس) و باقى الإدارات الأخرى بالكلية تمتاز بالتعاون ك فريق واحد فى خدمة العملية التعليمية و ذلك بنسبة ١٠٠ %

○ بينما أوضحت نتائج الإستبيان أن الراتب الاساسى الحالى الذى يتقاضاه عضو هيئة التدريس بالجامعة مقارنة بالسوق المحلى غير مرضيا و ذلك بنسبة ٧٥ %

كما أشار أعضاء هيئة التدريس إلى أسباب تؤثر فى معنويات عضو هيئة تدريس و هى كالتالى :

- زيادة الاعباء الادارية وعدم وجود وقت كافي للبحث العلمى
- عدم تقدير المجهود بالعمل وانعكاسه علي التقدير السنوى
- كما اوضحت نتائج تقييم الرضا الوظيفى لأعضاء الهيئة المعاونة
- رضاء أعضاء الهيئة المعاونة عن مواعيد العمل و تعامل المدير المباشر بعدالة كافية و شفافية و إحترام و التقدير فى حالة القيام بعمل مميز كما يتميز مكان العمل بأنه مريح وآمن كما أن العلاقة بين أعضاء هيئة التدريس والهيئة المعاونة وإدارات شئون (الطلاب- هيئة التدريس) وباقي الإدارات الأخرى بالكلية تمتاز بالتعاون كفريق واحد في خدمة العملية التعليمية و ذلك بنسبة تتراوح ما بين ٧٦ : ٩٤%.
- بينما اوضحت نتائج الإستبيان أن الراتب الاساسي الحالي الذي يتقاضاه عضو هيئة التدريس بالجامعة مقارنة بالسوق المحلي غير مرضيا و ذلك بنسبة ٩٢%
- و قد أشار أعضاء الهيئة المعاونة أن الكلية لا توفر الدعم والمناخ المناسب الذي يساعد على التطوير والإبتكار بنسبة ٥٤% وعدم الشعور بالأمان الوظيفى بالجامعة وذلك بنسبة ٦٢%.
- إتخاذ القرارات اللازمة لرفع مستوى الرضا:
- و قد تم إعادة توزيع الاعباء التدريسية و الادارية لأعضاء هيئة التدريس/الهيئة المعاونة بصوره عادلة لرفع مستوى الرضا الوظيفى لأعضاء هيئة التدريس و تحفيزهم .
- كما رفع أمر عدم رضاء أعضاء هيئة التدريس / الهيئة المعاونة عن الراتب الممنوح لهم من الجامعة إلى إدارة الجامعة لإنخاذ اللازم نحو هذا الشأن .

٥- البحث العلمى و الأنشطة العلمية الأخرى:

- تتبنى كلية الهندسة بجامعة فاروس رؤية خاصة للوصول إلى مستوى تعليمى متميز. و يتم ذلك من خلال تقديم تعليم هندسى مواكب للتطور التقنى الدولى. كما يعمل على تنمية قدرات الطلاب التعليمية و المهنية و البحثية و القيادية للمنافسة و التميز فى سوق العمل المحلى و الإقليمى و الدولى.
 - تهدف كلية الهندسة بجامعة فاروس إلى تحقيق مستوى علمى متميز لتخريج مهندس متميز قادر على التعلم المستمر من خلال تخصصات و برامج أكاديمية متميزة تلبى الإحتياجات التقنية للمؤسسات الصناعية و المصالح الخدمية و تساهم فى التنمية المستدامة فى مصر. و تسعى الكلية إلى تطوير البحوث التطبيقية التى تساهم فى خدمة المجتمع و تنمية البيئة و التفاعل مع قضاياها التقنية. و تسعى الكلية نحو رعاية و تشجيع مناخ أكاديمى يساعد الطلاب على تنمية القدرة على الإبتكار و تعلم الأخلاقيات و الآداب المهنية و الإحساس بالمسئولية تجاه المجتمع.
 - تم إعداد خطة للبحث العلمى و الأنشطة العلمية بكلية الهندسة و إعتماها بقرار مجلس الكلية رقم (٥) للعام الجامعى ٢٠١٢/٢٠١٣ بتاريخ ١٦/١/٢٠١٣.
- يتبنى مجلس الأمناء رسالة الكلية لدعم البحث العلمى على النحو التالى:
- إقرار اللائحة المالية لتمويل النشر العلمى و المساهمة فى تحمل تكاليف التسجيل و حضور المؤتمرات الدولية الداخلية و الخارجية.
 - الموافقة على إقتراح الكلية لتدعيم معامل الكلية (تخصص هندسة البتروكيماويات) بالأجهزة اللازمة لإجراء المشروعات البحثية تمهيدا لبدء برنامج الدراسات العليا لدراسة الدبلوم التخصصى و ماجستير العلوم بعد إستكمال الإمكانيات البشرية (٣ أساتذة + ٢ أساتذة مساعدين) بنظام التفرغ الكامل (تعيين/إعارة) و ذلك طبقا لمتطلبات المجلس الأعلى للجامعات الخاصة.
 - الموافقة على لائحة الدراسات العليا لكلية لدرجتى الدبلوم التخصصى و الماجستير.
 - الموافقة على تعيين أساتذة (و أساتذة مساعدين) بأقسام الهندسة الميكانيكية و هندسة البتروكيماويات لتوفير الإمكانيات البشرية لبدء برنامج الدراسات العليا.

- تستخدم الكلية مؤشرات موضوعية لقياس وتقييم كفاءة العملية البحثية عن طريق حصر الأبحاث المنشورة من جامعة فاروس لأعضاء هيئة التدريس/الهيئة المعاونة المعينون منذ بدء الدراسة فى الجامعة.
- عدد الأبحاث المنشورة محلياً و دولياً بالنسبة للعدد الإجمالى لأعضاء هيئة التدريس :
- بلغ نسبة عدد أعضاء هيئة التدريس الذين شاركوا بأبحاث علمية أو مقالات منشورة فى مؤتمرات/ندوات علمية محلية/دولية خلال العام الاكاديمى (٢٠١٣-٢٠١٤) & (٢٠١٤-٢٠١٥) عدد ٤٦ بحث بنسبة ٣٨% فى المتوسط بالنسبة لإجمالى عدد أعضاء هيئة التدريس والهيئة المعاونة بالكلية وقت إعداد التقرير السنوى.
- يبلغ متوسط الإنتاج البحثى لكل عضو هيئة تدريس بحثان سنويا
- يبلغ متوسط النشر الدولى لعضو هيئة التدريس بحث سنويا. و يبلغ متوسط نسبة الأبحاث المنشورة محلياً ٢٠% من إجمالى عدد أبحاث أعضاء هيئة التدريس. أما نسبة الأبحاث المنشورة دولياً فتبلغ ٨٠% من إجمالى عدد أبحاث أعضاء هيئة التدريس .
- عدد الأبحاث المنشوره فى العام الجامعى ٢٠١٦/٢٠١٧ = ٥٢ بحث.
- تتوافر لدى المؤسسة وسائل التحفيز الكافية لرعاية و دعم الباحثين ماديا و معنويا:
- توفر الجامعة مساهمات مالية لأعضاء هيئة التدريس والهيئة المعاونة لحضور المؤتمرات المحلية والدولية لعرض أبحاثهم المقبولة للنشر وكذلك الدعم المالى لنشر الأبحاث فى النشرات الدورية.
- منح الهيئة المعاونة يومين تفرغ مدفوعة الأجر للمسجلين لدرجتى الماجستير والدكتوراة
- قرار مجلس الجامعة بتاريخ ١٩-٣-٢٠١٢ لمنح إجازات مدفوعة الأجر لإنجاز رسائل الماجستير والدكتوراه المعدة للمناقشة.
- توفر الجامعة والكلية منح دراسية للهيئة المعاونة للحصول على درجتى الماجستير والدكتوراه من مؤسسات دولية مختلفة

المؤتمرات والندوات العلمية المحلية أو الدولية التي قامت الكلية بتنظيمها أو المشاركة فيها خلال العام الجامعى

٢٠١٦-٢٠١٧:

١- المؤتمر الدولى للطاقة (ICESD) و التنمية المستدامة لكلية الهندسة - جامعة فاروس

NEW TRENDS FOR 1st INTERNATIONAL CONFERENCE ON

SUSTAINABLE ENERGY(ICNTSE) بالتعاون مع المعهد الملكى السويدى(KTH) أكتوبر

٢٠١٦

٢- عقد ندوة بعنوان "تصميم الإضاءة المستدامة Sustainable Lighting Design"

للأستاذ الدكتور/ عبد المنعم موسى وذلك يوم الثلاثاء الموافق ٢٩ نوفمبر ٢٠١٦ .

نسبة مشاركة أعضاء هيئة التدريس فى الندوات و المؤتمرات المحلية و الإقليمية و الدولية:

بلغ نسبة عدد أعضاء هيئة التدريس الذين شاركوا بأبحاث علمية أو مقالات منشورة فى مؤتمرات/ندوات علمية

محلية/دولية خلال العام الاكاديمى (٢٠١٦-٢٠١٧) عدد ٦٠ بحث بنسبة ٤٠% فى المتوسط بالنسبة لعدد أعضاء

هيئة التدريس والهيئة المعاونة .

٦ - الدراسات العليا

لاينطبق

٧ - إدارة نظم الجودة و التطوير المستمر:

- تم إنشاء وحدة ضمان الجودة بالكلية بقرار مجلس الكلية بتاريخ ٢٠١٠/١١/٣٠ .
- تم اعتماد اللائحة الإدارية لوحدة ضمان الجودة بمجلس الكلية رقم (٤) للعام الأكاديمى ٢٠١٦/٢٠١٧ بتاريخ ٢٠١٦/١٢/١٩ .

تم تخصيص حجرة مجهزة لوحدة ضمان الجودة بالكلية بالطابق الأرضى للمبنى الرئيسى لكلية الهندسة (E003)

تحرص الكلية علي الاستفادة من التغذية الراجعة لجميع الاطراف عن طريق المناقشة الدورية لنتائج التقييم مع جميع الأطراف المعنية حيث يتم مناقشة نتائج التقييم علي اكثر من مستوي بداية من مجالس الأقسام ومجلس الكلية. كما تتم المناقشة مع الطلاب من خلال اللقاء الدوري في بداية كل فصل دراسي مع العميد وأعضاء هيئة التدريس بالإضافة لعرض نتائج استطلاعات راي الطلاب المختلفة من خلال التدريب الميدانى او اللقاءات التي تعقدها وتوثقها وحدة ضمان الجودة مع طلاب الكلية .

وتعرض الكلية وتناقش نتائج تقويم أنشطتها في مجالها الرسمية حيث تتم مناقشة نتائج التقييم السنوي لأداء العميد ورؤساء الأقسام بمجلس الكلية ، بالإضافة الى عقد لقاء مع بعض العاملين بالجهاز الإداري سنويا لمناقشة نتائج قياس الرضا الوظيفي .

إتخاذ إجراءات تصحيحية:

- يتم إتخاذ إجراءات تصحيحية بناء على نتائج أنشطة التقويم منها على سبيل المثال الإجراءات التصحيحية المقترحة التي تم إتخاذها بناء على الإستبيانات و التي يتم مناقشتها و إعتمادها بمجلس الكلية مثال على ذلك :
- مناقشة و عرض نتائج إستبيان آراء الطلاب حول الإرشاد الأكاديمي و التسجيل و الإجراءات التصحيحية المقترحة في مجلس الكلية رقم (٥) للعام الجامعي ٢٠١٦/٢٠١٧ بتاريخ ٢٠١٧/١/١٦ و الذى أوصى بتنفيذ بعض البنود التي تختص بها الكلية مثل نشر قواعد الإرشاد الأكاديمي و تسجيل الطلاب فى اللوحات الإعلانية بجانب غرف رؤساء الأقسام
 - مناقشة و عرض نتائج إستبيان الرضا الوظيفي للسادة أعضاء هيئة التدريس و الهيئة المعاونة و الإجراءات التصحيحية المقترحة فى مجلس الكلية رقم (٦) للعام الجامعي ٢٠١٦/٢٠١٧ بتاريخ ٢٠١٧/٢/١٣
- وبناءً على هذا التقويم فقد تبنت الكلية مجموعة من برامج ومشروعات لتعزيز القدرة المؤسسية تتمثل فى:
- تنمية الوعي بالرؤية والرسالة والأهداف الإستراتيجية للكلية.
 - تحديث الهيكل التنظيمي بما يضمن تحقيق رؤية و رسالة الكلية.

- تعزيز و تنمية المهارات الإدارية للقيادات الأكاديمية مع إتخاذ إجراءات محددة لتنفيذ البرامج و الدورات التدريبية .
 - تعزيز و حماية حقوق الملكية الفكرية لدى جميع الأطراف المعنية (طلاب/ أعضاء هيئة تدريس) و نشر ثقافة حقوق الملكية الفكرية و النشر
 - تحديث خطة التدريب للعاملين تبعاً لإحتياجاتهم
 - تحديث موقع الكلية على شبكة الإنترنت
 - قياس رضا المجتمع الخارجى عن الخدمات التى توفرها الكلية فى مجال خدمة المجتمع و تنمية البيئة
- يمكن حصر أهم أوجه الإستفادة من نتائج التقييم :
١. تحديث الخطة التنفيذية للخطة الإستراتيجية للكلية بعد الرجوع إلى الخطة الإستراتيجية للجامعة و الرجوع إلى تقارير زيارة المراجعة من قبل الهيئة القومية لضمان الجودة و الإعتماد و مراجعات مركز ضمان الجودة بالجامعة
 ٢. تحديث الهيكل التنظيمى للكلية ليصبح ملائماً لطبيعة نشاط الكلية و تفعيل عمل اللجان التابعة للهيكل التنظيمى مما يعمل على تعزيز و تطوير القدرة المؤسسية و الفاعلية التعليمية
 ٣. إعداد قاعدة بيانات بأعضاء هيئة التدريس و الهيئة المعاونة تشمل بيانات التخصصات الدقيقة و النشر العلمى و المقررات التى قاموا بتدريسها.
 ٤. يوجد العديد من الأنشطة تابعة لوحدة الجودة للتوعية بحقوق الملكية الفكرية عن طريق عدد من الملصقات و كذلك إصدار وثيقة لحقوق الملكية الفكرية.
 ٥. تنفيذ لجنة التدريب و التوعية بوحدة ضمان الجودة لخطة تدريبية مفعلة للجهاز الإدارى و أعضاء هيئة التدريس و الهيئة المعاونة .
 ٦. تطوير لعدد من قاعات المحاضرات و العمل بأسلوب المعامل المركزية لحسن الاستفادة بالإمكانيات المتاحة و زيادة وسائل الأمن و السلامة بالمعامل.

٧. تحديث الموقع الإلكتروني لكلية باللغتين

٨. وجود خطة إستراتيجية لخدمة المجتمع و تنمية البيئة بالكلية معتمدة وموثقة

■ تضع كلية الهندسة نصب أعينها الفاعلية التعليمية باعتبارها هدفا أساسيا لا يمكن أن تحيد عنه لذا تعتمد على تقويم شامل و مستمر لجميع جوانب العملية التعليمية و تضع نواتج هذا التقويم فى الإعتبار لوضع خطط تحسين وتعزيز من خلال نظام داخلى لإدارة جودة التعليم بهدف تحديد مجالات القوة و العمل على تعزيزها و تستخدم كلية الهندسة - جامعة فاروس الأساليب المناسبة للتقويم الشامل لعناصر الفاعلية التعليمية. و يتم فى الكلية مناقشة نتائج التقويم مع القيادات الأكاديمية و الأطراف المستفيدة و ذلك فى مجالس الأقسام و مجالس الكلية. كما يتم أيضاً مناقشة نتائج التقويم فى المؤتمرات العلمية للأقسام بحضور أعضاء هيئة التدريس و الطلاب و الأطراف المجتمعية و ذلك لتقويم الفاعلية التعليمية. و تستخدم النتائج فى وضع خطط التحسين و التعزيز للفاعلية التعليمية.

تستخدم المؤسسة أساليب موضوعية و عملية للتقويم الشامل و المستمر للفاعلية التعليمية و ذلك للبرامج و المقررات الدراسية و للطلاب و الخريجين و كذلك لأعضاء هيئة التدريس و ذلك بواسطة دراسة:

- ١- نتائج الإستهيبانات الخاصة لقياس رضا الطلاب عن أساليب التعليم و التعلم
- ٢- الإستهيبانات الخاصة لقياس الرضا الوظيفى لدى أعضاء هيئة التدريس و الهيئة المعاونة و الإداريين
- ٣- الإستهيبانات الخاصة بسوق العمل لقياس رضى المؤسسات و الشركات الصناعية الكبرى عن مستوى الخريجين
- ٤- تقارير المقررات الدراسية و التى تتم كل فصل دراسى و كذلك تقارير البرامج التعليمية و التى تتم فى نهاية العام الدراسى

٥- تقارير المراجعة الداخلية و الخارجية (مرفق تقارير المراجعين الخارجيين للبرامج

٦- تقارير المراجعة الداخلية للوثائق و الأقسام العلمية و الكنترولات.

٧- نتائج الإمتحانات

٨- اللقاءات الفردية و الجماعية مع المستفيدين

٩- و تراقب وحدة ضمان الجودة تنفيذ عملية التقييم كما تقدم الكلية تغذية راجعة للسادة أعضاء هيئة التدريس عن جوانب القوة والضعف فى أدائهم.

مناقشة نتائج التقييم مع القيادات الأكاديمية و الإدارية و باقى المستفيدين:

١- تتم مناقشة جميع نتائج الإستبيانات الخاصة بقياس رضا الطلاب عن أساليب التعليم والتعلم و الرضا الوظيفي

لدى أعضاء هيئة التدريس و الهيئة المعاونة داخل وحدة ضمان الجودة بالكلية ويتم رفع تقارير دورية للقيادات الأكاديمية بالكلية (رؤساء الأقسام - وكيل الكلية لشئون التعليم و الطلاب - عميد الكلية) لتنفيذ المقترحات المستقبلية لتطوير العملية التعليمية بحيث يتم مناقشة و طرح هذه المقترحات من خلال مجالس الأقسام و رفعها للإعتماد و لأخذ الموافقات النهائية على تنفيذها من مجلس الكلية.

٢- تتم مناقشة التقارير النهائية لمنسقى المقررات الدراسية الخاصة بمقترحاتهم لتحسين جودة المقررات و رفع مستوى الفاعلية التعليمية من خلال مجالس الأقسام و رفعها إلى لجنة الشئون التعليمية و تطوير التعليم للمناقشة ثم عرضها للإعتماد و لأخذ الموافقات النهائية على تنفيذها من مجلس الكلية.

تضع المؤسسة خطط تنفيذية للتحسين و التعزيز فى ضوء نتائج تقييم الفاعلية التعليمية:

وقد وضعت كلية الهندسة خطط تنفيذية للتحسين و التعزيز بغرض الإرتقاء بأداء المؤسسة فى جميع المجالات التعليمية و البحثية و الإدارية و شئون المجتمع و البيئة بهدف التقدم للإعتماد تطبق المؤسسة الخطط التنفيذية لتطوير و تعزيز الفاعلية التعليمية ضمن جدول زمن مع توفير الآليات الخاصة بمتابعة التنفيذ و إتخاذ الإجراءات التصحيحية:

يتم تنفيذ خطط التطوير و التعزيز للفاعلية التعليمية على مراحل زمنية محددة ويتم متابعة التنفيذ لجميع

المخرجات بصفة دورية من قبل إدارة الكلية.

يوجد ممارسات فعلية للتحسين و التطوير فى العملية التعليمية شملت أعضاء هيئة التدريس و الطلاب و كذلك الوسائل التعليمية و المادة العلمية التى تدرس للطلاب وذلك موضح بالخطة التنفيذية لتطوير و تعزيز الفاعلية التعليمية و نوجز ملامح الخطة و الممارسات الدالة على ذلك على النحو التالى:

١. المراجعة الخارجية للبرامج و المقررات الدراسية

٢. إدراج نظام التعليم التفاعلى بجميع المقررات ليشمل مشاريع ميدانية بحثية و تكاليف تعليمية أخرى

و تطوير نظام التعليم داخل المحاضرات كما يتم التقييم بنسبة ٢٥% من درجة أعمال السنة للتعليم التفاعلى

٣. الحفاظ على مبدأ تحميل المحاضرات على موقع الجامعة قبل موعد انعقادها مما يعطى الطلاب فرصة لطباعتها و الاطلاع عليها قبل المحاضرة

٤. الحفاظ على التقييم المستمر و الدورى لعضو هيئة التدريس و الهيئة المعاونة للتأكد من قيامهم بالمهام

التعليمية بكفاءة و دقة تحرص الكلية فى بداية كل عام دراسى على حضور أعضاء هيئة التدريس و المعاوين الجدد الخطة التدريبية لمركز تطوير التعليم بالجامعة و تهدف تلك الدورات الى تطوير أساليب التدريس و كيفية صياغة أسئلة الامتحانات و التى تنعكس بدورها على تطوير و تحسين الفاعلية التعليمية

٥. لقاءات دورية للهيئة المعاونة لمناقشة ما قاموا به من موضوعاتهم البحثية

٦. توفير أعضاء هيئة التدريس بالمستوى الأكاديمى المتميز و خصوصاً من الأساتذة و الأساتذة المساعدين لدعم العملية التعليمية.

٧. تعزيز خبرات أعضاء هيئة التدريس من خلال دورات تدريب متخصصة ينظمها مركز تطوير التعليم بالجامعة و كذلك لجنة التدريب و التوعية بوحدة ضمان الجودة

٨. تطور طرق التدريس المتبعة داخل الكلية باستخدام الوسائل المتعددة الحديثة فى التعليم و التعلم.
٩. إعتماء طرق متعددة لتقييم الطلاب.
١٠. تطوير المقررات الدراسية (نماذج من تطوير مقرر **Environment and Society** ليتضمن جزء خاص بالتنمية المستدامة و كذلك تطوير مقرر **Management Project** ليتضمن جزء خاص برباءة الأعمال
١١. متابعة إجراءات تقييم كفاءة خدمة الإرشاد الأكاديمى.
١٢. متابعة إجراءات تقديم خدمة الأنشطة الطلابية.
- تعتبر وحدة ضمان الجودة بالكلية من أهم الركائز التى يمكن الإعتماد عليها لتصحيح الأوضاع ومقترحات التحسين الخاصة بالفاعلية التعليمية من خلال النظام الداخلى المتكامل لإدارة جودة التعليم و التعلم بالكلية، و ذلك على النحو التالى:
- تقوم وحدة ضمان الجودة بالكلية بمتابعة أنشطة لجان تحسين الفاعلية التعليمية بالكلية و التى تشمل:
 - ١- لجنة الشؤون التعليمية و تطوير التعليم.
 - ٢- لجنة التدريب الصيفى.
 - ٣- لجنة الأنشطة الطلابية و الوافدين.
 - ٤- لجنة الخريجين
 - ٥- لجنة الإتفاقيات الدولية.
 - ٦- لجنة البحث العلمى و العلاقات الثقافية.
 - ٧- لجنة الإرشاد الأكاديمى و المقاصات
 - ٨- لجنة معايير إختيار الموارد البشرية

• كما تقوم وحدة ضمان الجودة بالكلية بمتابعة تحسين الفاعلية التعليمية بالكلية من خلال لجانها الداخلية و التى تشمل :

١. لجنة مراجعة و متابعة شئون التعليم و التعلم

٢. لجنة متابعة الخطة التنفيذية للخطة الإستراتيجية

٣. لجنة الإستبيانات

٤. لجنة التدريب و التوعية.

تستخدم المؤسسة مؤشرات موضوعية للتقييم المستمر لأداء الفاعلية التعليمية :

- يوجد منسقين للجودة مختلف اقسام الكلية يتم ترشيحهم من قبل رؤساء الأقسام ليمثلوا القسم في اجتماعات وحدة ضمان الجودة وليكونوا همزة الوصل بين وحدة ضمان الجودة والأقسام ويقوم المنسقين بمتابعة ومراجعة توصيف المقررات و متابعة واستكمال محتويات ملف المقرر وتقارير المقررات و متابعة تنفيذ الخطط التصحيحية الموجهة للمقررات
- تحرص الكلية على المراجعة الداخلية و الخارجية الدورية للبرامج التعليمية والمقررات الدراسية لضمان التقييم الشامل والمستمر للفاعلية التعليمية
- تستفيد الكلية من تقارير المراجعين الداخليين والخارجيين للبرامج التعليمية والمقررات الدراسية في تطوير البرامج التعليمية
- تعد الأقسام العلمية تقارير سنوية للمقررات الدراسية والبرامج التعليمية متضمنة نتائج تحليل آراء المراجعين والطلاب ومدى توافق محتوى الورقة الامتحانية مع نواتج التعلم بالتوصيف المعلن ونتائج الامتحانات وخطة التحسين والتطوير وغيرها
- عمل مؤتمر سنوى القسم

- تقديم تقرير سنوى من العميد إلى رئيس الجامعة تقوم بإعداده وحدة ضمان الجودة
- لجنة المتعثرين و تقييم أداء المرشدين الأكاديميين
- كما تقوم وحدة ضمان الجودة من خلال لجنة الاستبيانات بتوزيع الاستبيانات وتحليلها واتخاذ الإجراءات التصحيحية المناسبة وهى :
- استبيانات قياس رضا الطلاب عن الدعم الأكاديمى والطلابى والأنشطة الطلابية
- استبيانات / لقاءات لقياس الرضا الوظيفى لدى أعضاء هيئة التدريس والهيئة المعاونة و الإداريين والفنيين والعمال .
- استبيانات تقييم أداء القيادات الأكاديمية ونمط القيادة (العميد - الوكلاء - رؤساء الأقسام . وتتم مرة سنويا وتستخدم الكلية الوسائل المناسبة (مثل استبيانات ولقاءات وغيرها) في قياس آراء المجتمع ومنظمات سوق العمل عن دورها وخدماتها المقدمة (مثل مستوى خريجها ، وفاعلية الوحدات الخدمية)
- كما تتبع الكلية معايير موضوعية وآليات لتقييم أداء أعضاء هيئة التدريس وأعضاء الهيئة المعاونة (مثل الأداء التعليمى والبحثى والخدمى والمشاركة في أعمال ضمان الجودة والأنشطة الطلابية وغيرها) مرفق تقييم أداء أعضاء هيئة التدريس (مرة سنويا في نهاية كل عام) ، تقييم أداء الهيئة المعاونة (مرة سنويا في نهاية كل فصل دراسى) كما تقوم بإخطارهم بنتائج تقييمهم وتناقشها معهم عند اللزوم كما تتبع المؤسسة معايير موضوعية وآليات لتقييم أداء الجهاز الإدارى كما تقوم بإخطارهم بنتائج تقييمهم وتناقشها معهم عند اللزوم.
- تحليل الورقة الامتحانية من خلال لجان متخصصة بالأقسام العلمية وعرض التغذية الراجعة على مجالس الأقسام لاتخاذ الإجراءات التصحيحية
- تحرص الكلية على متابعة خريجها في سوق العمل وتحقيق التواصل معهم .

- يقوم مركز ضمان الجودة بالجامعة بعمل استطلاع رأى الطلاب فى جميع المقررات فى برامج الجامعة كافة و يقوم بتحليلها و ارسالها للكليات لاتخاذ الاجراءات التصحيحية فى خطة عمل تقرير المقرر.
- تقوم لجنة المراجعة الداخلية بالمركز بفحص ملف المقررات فى برامج الجامعة كافة فى كل فصل دراسى طبقا لبنود و يتم التقييم الذى على اساسه تضاف درجات فى نهاية العام فى استمارة تقييم اداء اعضاء هيئة التدريس.
- المراجعة الداخلية للبرامج التعليمية والمقررات الدراسية لضمان التقويم الشامل والمستمر للفاعلية التعليمية (تقارير المراجعة الداخلية من قبل وحدة ضمان الجودة (لجنة مراجعة و متابعة شئون التعليم و التعلم):
- يشكل نائب رئيس الجامعة لشئون التعليم و الطلاب و المشرف على مركز ضمان الجودة لجنة لمتابعة أعمال الكنترول و غرف الحفظ المركزى بمختلف كليات الجامعة و عمل تقرير شامل و ارساله لمختلف كليات الجامعة
- تستند الكلية فى مساءلة و محاسبة أعضاء هيئة التدريس و معاونيهم و العاملين بالجهاز الإدارى إلى الجزء الأول من اللائحة الداخلية للعاملين بجامعة فاروس و ميثاق الشرف الأخلاقى و معايير النزاهة الأكاديمية للمدرسين و قرارات مجلس الجامعة المعدلة لمحاسبة الهيئة المعاونة
- و تقوم الكلية بتفعيل اللوائح الخاصة بالمساءلة و المحاسبة فى حالة المخالفة أو التقصير أو وجود شكوى على كافة المستويات و يتولى المتابعة بشكل مباشر السيد عميد الكلية.
- و يعتمد نظام المساءلة و المحاسبة للفاعلية التعليمية بالكلية على المحاور الآتية:
- نتائج و تقارير إستبيانات الرأى لقياس مدى رضا الطلاب عن أداء أعضاء هيئة التدريس و المقررات التدريسية التى يتم القيام بها دورياً كل فصل دراسى بواسطة وحدة ضمان الجودة.
- تقارير إدارة الكلية الدورية لتقويم أداء أعضاء هيئة التدريس / الهيئة المعاونة لتحقيق إستراتيجية التعليم المعتمدة للكلية .

- تقارير تقييم الأداء لمهندسين المعامل و الفنيين.
- تقارير لجنة فحص شكاوى الطلاب المتعلقة بالفاعلية التعليمية حيث يتم تحليلها ومعرفة أسبابها وتحديد الإجراءات التصحيحية المطلوبة و تقديم التقرير من وحدة ضمان الجودة إلى عميد الكلية. و يتم الإستجابة لشكاوى الطلاب داخل الكلية بواسطة لجنة التظلمات و الشكاوى حيث يتم إخطار إدارة الكلية بذلك لمخاطبة الجهة المسؤولة عن الشكوى و اتخاذ الإجراء التصحيحي لإزالة أسباب الشكوى

▪ **نماذج فعلية من قرارات مستحدثة لتفعيل نظم المساءلة و المحاسبة فى الكلية فيما يخص تحسين الفاعلية التعليمية :**

- تقييم أداء أعضاء هيئة التدريس على التعليم التفاعلى حيث تقوم لجنة مشكلة من مركز ضمان الجودة بالجامعة بتقييم أداء عضو هيئة التدريس خلال جلسة تعليمية و إستخدامه لطرق غير تقليدية لجذب إنتباه الطلاب
- يوجد نماذج من مذكرات تحقيق لبعض الفئات العاملة بالمؤسسة
- يوجد نماذج من تقارير أداء و عدم صلاحية بعض الفئات العاملة بالكلية.
- وتستخدم المؤسسة نتائج تقييم الأداء للإثابة و الترقى و كذلك فى إقرار تجديد عقود العمل من عدمه كما تعتمد على نتائج تقييم الأداء فى وضع خطط التدريب و التطوير